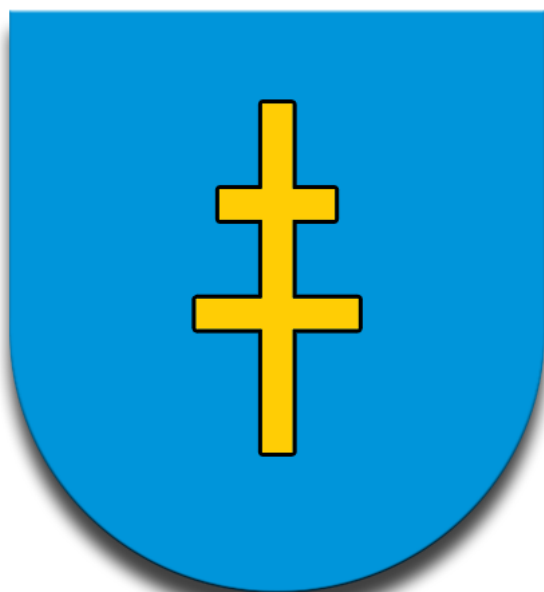


INFORMATOR



INFORMATOR

**o sieci szkół i placówek oświatowych, dla których
organem prowadzącym jest powiat kielecki**

rok szkolny 2014/2015

Kielce, marzec 2014

Kielce, marzec 2014

Drodzy Gimnazjaliści!

Z myślą o Was przygotowaliśmy informator o szkołach i placówkach oświatowych powiatu kieleckiego.

Mamy nadzieję, że skorzystacie z naszej oferty wybierając jedną z naszych szkół, w której będziecie zdobywać wiedzę przekazywaną przez wysoko wykwalifikowaną kadrę pedagogiczną w nowoczesnie wyposażonych salach lekcyjnych i pracowniach dydaktycznych.

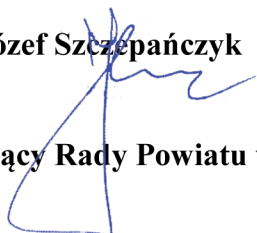
Placówki oświatowe powiatu kieleckiego są przyjaźnie nastawione do każdego ucznia .

U nas kulturalnie i twórczo spędzicie czas oraz spotkacie wielu przyjaciół.

Do zobaczenia!

Józef Szczepańczyk

Przewodniczący Rady Powiatu w Kielcach



Zdzisław Wrzałka

Starosta Kielecki



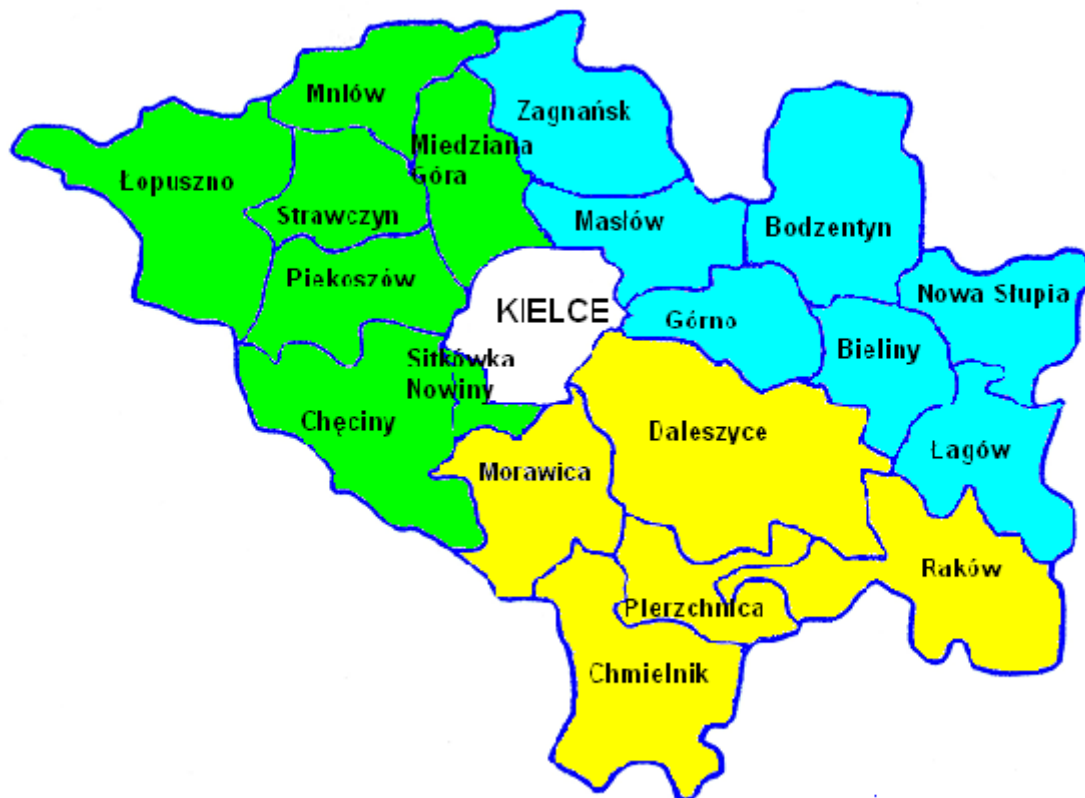
Szkoły i placówki oświatowe prowadzone przez powiat kielecki






Legenda

- szkoły ponadgimnazjalne
- poradnie psychologiczno-pedagogiczne
- szkolne schroniska młodzieżowe
- młodzieżowe ośrodki wychowawcze

Rejon działania poradni psychologiczno – pedagogicznych powiatu kieleckiego



Legenda

-  Rejon działania poradni psychologiczno – pedagogicznej w Bodzentynie
-  Rejon działania poradni psychologiczno – pedagogicznej w Piekoszowie
-  Rejon działania poradni psychologiczno – pedagogicznej w Chmielniku

Największy w Polsce powiat kielecki położony jest na wyżynno – górzystym obszarze centralnej części województwa świętokrzyskiego. Tworzy go 19 gmin, obejmuje obszar około 2.250 km² z liczbą ludności przekraczającą 200 tysięcy mieszkańców. Powiat kielecki znajduje się w malowniczej krainie Gór Świętokrzyskich pełnej zabytków o niepowtarzalnej architekturze. Dzieje „małej ojczyzny” nierozzerwalnie związane są z oświatą w regionie świętokrzyskim. Na tej ziemi tworzyli, działali i walczyli wybitni Polacy, którzy na trwałe wpisali się w historię narodową.

Powiat kielecki jest organem prowadzącym dla 5 zespołów szkół ponadgimnazjalnych, 3 poradni psychologiczno – pedagogicznych, 2 młodzieżowych ośrodków wychowawczych i Powiatowego Szkolnego Schroniska Młodzieżowego w Chęcinach z 4 filiami.

Przy Zespole Szkół Nr 2 w Chęcinach i Zespole Szkół Ponadgimnazjalnych Nr 5 w Łopusznie funkcjonują dobrze wyposażone internaty szkolne. W Zespole Szkół Nr 3 w Chmielniku prowadzona jest działalność Centrum Kształcenia Praktycznego i Ustawicznego, które zostało utworzone na bazie warsztatów szkolnych i zlikwidowanego gospodarstwa pomocniczego. W Centrum Kształcenia Praktycznego i Ustawicznego młodzież odbywa zajęcia praktycznej nauki zawodu, jak również przeprowadzane są egzaminy zewnętrzne. Przy Zespole Szkół Nr 3 w Chmielniku znajduje się nowoczesna, pełnowymiarowa hala sportowa posiadająca trzy boiska treningowe do piłki siatkowej, ręcznej, nożnej i koszykowej. Z podobnego obiektu może już korzystać młodzież z Zespołu Szkół Nr 8 w Nowej Słupi. Uczniowie z Zespołu Szkół Nr 2 w Chęcinach realizują zajęcia wychowania fizycznego w nowo otwartej hali widowiskowo – sportowej. Obiekt ten łączy funkcje sportową, rekreacyjną oraz kulturalną.

Nasze placówki wyposażone są w nowoczesne pomoce dydaktyczne, m.in. pracownie multimedialne, tablice interaktywne oraz profesjonalne laboratoria językowe. Atutem naszych szkół jest to, że zajęcia prowadzone są w małych grupach. Odbywają się one w godzinach dopołudniowych, co umożliwia rozwijanie różnych zainteresowań uczniów na zajęciach pozalekcyjnych. Dodatkowo uczniowie mogą korzystać z sal gimnastycznych i obiektów sportowych w dni wolne od nauki. Ponadto powiat kielecki nawiązał ścisłą współpracę z Cechem Rzemieślników i Przedsiębiorców Branży Spożywczej w Kielcach zrzeszającym pracodawców, którzy wyrażają chęć współpracy z naszymi placówkami w zakresie nauki zawodu. Wierzymy, że wspólne działania zaowocują uruchamianiem nowych kierunków kształcenia i lepszym przygotowaniem absolwentów do wykonywanego zawodu.

Dwie spośród naszych szkół: Zespół Szkół Nr 3 w Chmielniku i Zespół Szkół Ponadgimnazjalnych Nr 5 w Łopusznie zostały zaproszone przez Świętokrzyskiego Kuratora Oświaty do Salonu Kreatywnych Szkół i Placówek. Głównym celem Salonu Kreatywnych Szkół i Placówek jest dążenie do podnoszenia jakości pracy szkół i placówek oświatowych województwa świętokrzyskiego poprzez upowszechnianie efektów ewaluacji, doświadczeń i dobrych praktyk. Idea powołania salonu zrodziła się w odpowiedzi na prośby dyrektorów szkół i placówek oświatowych, którzy pragną dzielić się doświadczeniami w zakresie szeroko rozumianej edukacji, sukcesami oraz niekonwencjonalnymi metodami pracy.

Placówki powiatu kieleckiego realizują projekty w ramach **Programu Operacyjnego Kapitał Ludzki**, Priorytet IX - **Rozwój wykształcenia i kompetencji w regionach** - Działanie 9.2 **Podniesienie atrakcyjności i jakości szkolnictwa zawodowego**. Ich celem jest wzbogacenie oferty edukacyjnej szkół oraz stworzenie młodzieży nowych możliwości kształcenia, dzięki którym odnajdą się na rynku pracy. W ramach realizowanych projektów organizowane są kursy i szkolenia w zakresie różnych kierunków kształcenia. Są to np. kurs układania fryzur, kurs wizażu i zdobienia paznokci, kurs barmański, kelnerski, kurs prawa jazdy, operatora koparki, spawacza, obsługi kasy fiskalnej, fotograficzny, wikliniarski, florystyczny, nauki pływania, jazdy na nartach, wspomaganie projektowania komputerowego AutoCad, kierowcy wózków jezdniowych z napędem silnikowym wraz z wymianą butli gazowych i wiele innych. Poprzez udział w projektach młodzież uczestniczy w wyjazdach tematycznie - turystycznych, zarówno krajowych, jak i zagranicznych, np. do Włoch (Turyn, Wenecja, Rzym, Watykan), Francji (Paryż: krajobrazy parkowe Cochem, Reims katedra, Wersal, Plac Bastylli, Katedra Notre Dame, Hotel Dieu, Prefektura Policji, Pałac Sprawiedliwości, Sainte Chapelle, Bulwar nad Sekwaną, Luwr, Ogrody Tuileries, Pola Elizejskie, Pola Marsowe, Wieża Eiffla, rejs po Sekwanie, Bulwary paryskie, Place Vendome, Ogród Luksemburski, Łuk Triumfalny oraz do wielu innych ciekawych miejsc. Ponadto środki finansowe pozyskane w ramach projektów przeznaczone są na zorganizowanie dodatkowych zajęć edukacyjnych, wzbogacenie bazy dydaktycznej pracowni zawodowych oraz zajęcia z praktycznej nauki zawodu, praktyki zawodowe.

W ramach programu **Leonardo da Vinci – Mobilność** absolwenci techników kształcących w zawodach: technik hotelarstwa, mechaniki i mechatroniki odbędą praktyki zagraniczne w wiodących przedsiębiorstwach Wielkiej Brytanii, Niemiec, Włoch i Hiszpanii. Zdobyte doświadczenie oraz dokument potwierdzający kwalifikacje zawodowe pozwolą uczniom naszych szkół odnaleźć się na rynku pracy.

Wysoki poziom kształcenia to przede wszystkim dobrze wykwalifikowana kadra

pedagogiczna, która sprostą oczekiwaniom współczesnej oświaty. Powiat kielecki w trosce o coraz wyższą jakość kształcenia podejmuje działania, których celem jest wzrost poziomu nauczania z wykorzystaniem nowoczesnych technologii informacyjnych. Jednym z nich jest realizacja projektu pt. „Nowoczesne Kadry Oświaty Powiatu Kieleckiego” w ramach **Programu Operacyjnego Kapitał Ludzki, Priorytet IX - Rozwój wykształcenia i kompetencji w regionach, Działanie 9.4 - Wysoko wykwalifikowane kadry systemu oświaty** skierowany do kadry pedagogicznej i administracyjnej szkół i placówek oświatowych, dla których organem prowadzącym jest powiat kielecki. W ramach projektu zostało przeszkolonych 260 nauczycieli w zakresie: wykorzystania urządzeń multimedialnych w nauczaniu poszczególnych przedmiotów, w procesie resocjalizacji młodzieży, doradztwa zawodowego. Ponadto grupa nauczycieli reprezentująca szkoły i placówki powiatu kieleckiego uczestniczy w kursach doskonalących, m. in.: „Florystyka”, „Dekoracja potraw”, „Kurs barystyczny”, „Kurs barmański”, „Praca z wychowankiem trudnym” i wielu innych.

Cztery szkoły, dla których organem prowadzącym jest powiat kielecki uczestniczą w realizacji projektu systemowego pt. „Edukacja zawodowa w praktyce” w ramach Programu Operacyjnego Kapitał Ludzki, współfinansowanego z Europejskiego Funduszu Społecznego Priorytet IX „Rozwój wykształcenia i kompetencji w regionach”, Działanie 9.2. „Podniesienie atrakcyjności i jakości szkolnictwa zawodowego”. Projekt jest realizowany przez Świętokrzyskie Centrum Doskonalenia Nauczycieli w Kielcach w partnerstwie z Izbą Gospodarczą „Grono Targowe Kielce” i Świętokrzyskim Centrum Innowacji i Transferu Technologii Sp. z o.o. W ramach projektu szkoły zostały wyposażone w nowoczesny sprzęt multimedialny oraz specjalistyczne pomoce branżowe. Ponadto młodzież naszych szkół otrzyma wsparcie poprzez :

- ✓ udział w dodatkowych zajęciach dydaktycznych z wykorzystaniem nowoczesnych narzędzi ICT z uwzględnieniem tablicy interaktywnej i platformy e-learningowej, przygotowujących do realizacji szkolnego projektu edukacyjnego o tematyce zawodowej;
- ✓ udział w warsztatach z doradztwa edukacyjno-zawodowego w Centrum Edukacyjnym ŚCDN w Milanowskiej Wólce;
- ✓ wyposażenie szkół w oprogramowanie dotyczące doradztwa zawodowego, zestawy sprzętu multimedialnego oraz zestawy branżowych pomocy dydaktycznych dostosowanych do specyfiki zawodu wiodącego w danej szkole,
- ✓ udział w 160-godzinnych płatnych stażach;

- ✓ udział w praktykach zawodowych odbywanych w sektorze MŚP w wymiarze od 80 do 120 godzin - w zależności od zawodu;

Równocześnie wsparciem zostaną objęci nauczyciele przedmiotów zawodowych poprzez:

- ✓ udział w 8-godzinnych konsultacjach związanych z przygotowaniem i realizacją szkolnych projektów edukacyjnych o tematyce zawodowej;
- ✓ opracowanie poradnika metodycznego dotyczącego przygotowania i realizacji szkolnych projektów edukacyjnych o tematyce zawodowej z wykorzystaniem ICT.

Współpraca europejska w ramach programów unijnych jest dla wszystkich uczestników nowym wyzwaniem i ciekawym doświadczeniem. Nabyte umiejętności i kompetencje kluczowe posłużą im do osobistego rozwoju i ułatwią zatrudnienie nie tylko w kraju, ale też w całej Europie.

Problematyka zagrożenia niedostosowaniem społecznym dzieci i młodzieży, wzmocnienie bezpieczeństwa w szkołach i placówkach oświatowych, rozpoznawanie indywidualnych potrzeb rozwojowych i edukacyjnych to wciąż aktualne zagadnienia, rozwiązywaniem których zajmują się poradnie psychologiczno-pedagogiczne.

Nowy okres programowania na lata 2014 – 2020 pod nazwą Erasmus + stwarza nowe możliwości sięgania po środki finansowe na rozwój oświaty, na działania wzmocniające aspiracje uczniów i nauczycieli oraz współpracę międzynarodową w zakresie wsparcia psychologiczno – pedagogicznego. Powiat Kielecki wspólnie z dwoma partnerami zagranicznymi planuje złożenie wniosku, który objąłby wsparciem grupę specjalistów z 3 poradni psychologiczno – pedagogicznych: z Bodzentyna, Chmielnika i Piekoszowa oraz dwóch młodzieżowych ośrodków wychowawczych w Podzamczu i Rembowie (pedagodzy, psychologodzy, logopedzi, kadra zarządzająca tymi placówkami). Głównym celem projektu będzie zapoznanie nauczycieli - specjalistów ze standardami i systemami wsparcia uczniów ze specjalnymi potrzebami edukacyjnymi w Wielkiej Brytanii i Hiszpanii.

Uczestnicy projektu będą mieli niepowtarzalną okazję do wymiany doświadczeń i wiedzy z zakresu wsparcia psychologiczno- pedagogicznego, poznania nowych rozwiązań technicznych w obszarze specjalnych potrzeb edukacyjnych.

Szkoły i placówki oświatowe Powiatu Kieleckiego

Powiatowe Szkoły Ponadgimnazjalne	
1	Zespół Szkół Ponadgimnazjalnych Nr 1 w Bodzentynie
2	Zespół Szkół Nr 2 w Chęcinach
3	Zespół Szkół Nr 3 w Chmielniku
4	Zespół Szkół Ponadgimnazjalnych Nr 5 w Łopusznie
5	Zespół Szkół Nr 8 w Nowej Słupi
Poradnie Psychologiczno - Pedagogiczne	
6	Poradnia Psychologiczno – Pedagogiczna w Bodzentynie
7	Poradnia Psychologiczno – Pedagogiczna w Chmielniku
8	Poradnia Psychologiczno – Pedagogiczna w Piekoszowie
Młodzieżowe Ośrodki Wychowawcze	
9	Młodzieżowy Ośrodek Wychowawczy w Podzamczu
10	Młodzieżowy Ośrodek Wychowawczy w Rembowie
Powiatowe Szkolne Schronisko Młodzieżowe	
11	Powiatowe Szkolne Schronisko Młodzieżowe w Chęcinach z filiami w Bodzentynie, Łagowie, Mąchocicach Scholasterii i Nowej Słupi

Zespół Szkół Ponadgimnazjalnych Nr 1 w Bodzentynie



Zespół Szkół Ponadgimnazjalnych

Nr 1 w Bodzentynie

ul. Suchedniowska 6

26 – 010 Bodzentyn

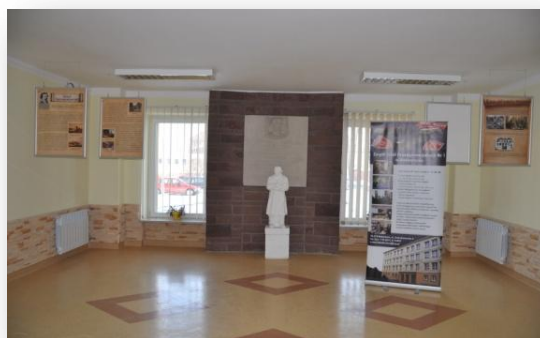
tel/fax: (041) 311 50 33

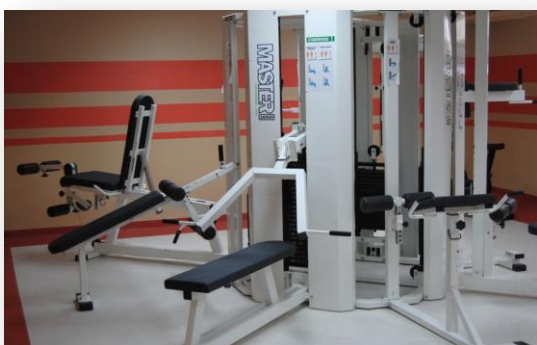
e – mail: lobodzentyn@wp.pl

www.zspbodzentyn.pl

dyrektor – mgr Janusz
Szczygielski

Historia szkoły na trwałe wpisała się w dzieje pięknego miasta i jego okolic. Szkoła średnia w Bodzentynie istnieje już od 96 lat. Jej działalność zapoczątkowało Czteroletnie Progimnazjum Polskiej Macierzy Szkolnej, przekształcone po roku funkcjonowania w seminarium nauczycielskie, a następnie w Państwowe Liceum Pedagogiczne i od 1956 roku w Liceum Ogólnokształcące im. Józefa Szermentowskiego w Bodzentynie. Od września 2002 roku szkoła funkcjonuje jako Zespół Szkół Ponadgimnazjalnych Nr 1 w Bodzentynie. W 2008 roku utworzono i włączono do Zespołu Technikum Nr 9. Zespół Szkół Ponadgimnazjalnych Nr 1 w Bodzentynie zapewnia wysoką jakość kształcenia. Kadre pedagogiczną stanowią świetnie przygotowani fachowcy, posiadający duże doświadczenie i pasję nauczania. W szkole znajdują się doskonale wyposażone pracownie przedmiotowe. Uczniowie Zespołu Szkół Ponadgimnazjalnych Nr 1 korzystają z pracowni internetowych, centrum multimedialnego z tablicami interaktywnymi, profesjonalnej pracowni językowej, nowoczesnej biblioteki, wyremontowanej i doposażonej sali gimnastycznej, siłowni, sali bilardowej, sali do gry w tenisa stołowego, sali z X – box oraz strzelnicy sportowej.





W ramach zajęć zarówno obowiązkowych, jak i pozalekcyjnych uczniowie mają zapewnione warunki umożliwiające im rozwój pasji i zainteresowań oraz uzupełnienie wiedzy w danym obszarze edukacyjnym. Są to następujące zajęcia: zajęcia artystyczne, sportowe, językowe, przygotowujące do egzaminu maturalnego oraz zajęcia wyrównawcze.

Szkoła aktywnie uczestniczy w różnego rodzaju projektach współfinansowanych ze środków Unii Europejskiej, a także w projektach krajowych, takich jak:

- W drodze do Kariery z Politechniką Świętokrzyską;
- Talentowisko (projekt realizowany wspólnie z Bankiem Spółdzielczym);

- Szkoła Przedsiębiorczości, a w niej: „Dzień Przedsiębiorczości”, „Tydzień Przedsiębiorczości”, spotkania z przedsiębiorcami, tworzenie „mini przedsiębiorstw”, „Moja firma w mojej gminie”, warsztaty z zakresu doradztwa zawodowego.

Uczniowie Zespołu Szkół Ponadgimnazjalnych Nr 1 w Bodzentynie osiągają bardzo dobre wyniki na egzaminie maturalnym. W ostatnich latach szkoła plasowała się w trzydziestce najlepszych szkół ponadgimnazjalnych województwa świętokrzyskiego. Efektem znakomych wyników nauczania jest coraz większa liczba absolwentów na wiodących, polskich uczelniach. Wśród osób piastujących ważne stanowiska w kraju i w regionie świętokrzyskim znajdują się osoby, których edukacyjna ścieżka związana była ze szkołą w Bodzentynie. Szkołę cechuje bardzo dobra współpraca między uczniami i nauczycielami, rodzinna atmosfera, spokój i bezpieczeństwo.

W skład Zespołu Szkół Ponadgimnazjalnych Nr 1 w Bodzentynie wchodzi:

Liceum Ogólnokształcące :

W Liceum Ogólnokształcącym są realizowane następujące innowacje pedagogiczne:

- policyjno – prawna
- pożarniczo – prawna

Technikum Nr 9 kształcące w zawodach:

- technik hotelarstwa
- technik inżynierii środowiska i melioracji
- technik informatyk
- technik obsługi turystycznej
- kelner

Zasadnicza Szkoła Zawodowa kształcąca w zawodach:

- cukiernik
- kucharz
- piekarz
- fryzjer

Liceum Ogólnokształcące dla Dorosłych

Szkoła Policealna kształcąca w zawodach:

- opiekun w domu pomocy społecznej
- technik informatyk
- technik bezpieczeństwa i higieny pracy

Zespół Szkół Nr 2 w Chęcinach



Zespół Szkół Nr 2 w Chęcinach
ul. Białego Zagłębia 1
26-060 Chęciny,
tel/fax: 041-31 51 068, 041-31 51 062
e – mail: zs2checiny@onet.pl
www.zspcheciny.cal.pl

dyrektor – mgr Halina Kołodziejczyk

Zespół Szkół Nr 2 w Chęcinach jest szkołą z bogatymi tradycjami. Mury szkoły opuściło wielu wybitnych absolwentów. Wśród nich naukowcy, lekarze, prawnicy, nauczyciele oraz uznani na rynku pracy technicy. Realizację zadań edukacyjnych zapewnia wysoko wykwalifikowana kadra nauczycielska. Sale lekcyjne i pracownie do prowadzenia zajęć praktycznej nauki zawodu wyposażone są w nowoczesne pomoce dydaktyczne.

Szkoła posiada pracownie komputerowe ze stałym łączem do internetu, pracownie multimedialne z tablicami interaktywnymi, pracownie mechatroniczne, profesjonalne laboratoria języków obcych (angielskiego, niemieckiego i rosyjskiego), nowoczesną bibliotekę z ogólnodostępnym centrum multimedialnym i bogatym księgozbiorem, salę gimnastyczną z siłownią, boisko oraz internat ze stołówką.





Szkoła współpracuje z licznymi instytucjami i organizacjami. Dzięki temu młodzież ma możliwość uczestnictwa w życiu społecznym i kulturalnym miasta i gminy.

Uczniowie Zespołu Szkół Nr 2 w Chęcinach biorą udział w programach i projektach unijnych: „Błękitny Pakiet”, „Brun-O”, „Leonardo da Vinci”, „Edukacja Zawodowa w Praktyce”, „PWP Mój Nowy Zawód w Zielonej Gospodarce”, „Polsko – Szwajcarski Projekt Szkoła Przyjazna Żywieniu i Aktywności Fizycznej”, „AIESEC”. Uczestnicząc w różnego rodzaju programach, młodzież ma możliwość i szansę wyjazdów zagranicznych do Anglii, Hiszpanii, Niemiec



i Austrii, doskonalenia swoich umiejętności językowych, wymiany doświadczeń związanych z uczeniem zawodem oraz poznania kultury, historii, kuchni i atrakcji turystycznych danego kraju. Swoje zainteresowania uczniowie naszej szkoły mogą rozwijać na różnego rodzaju zajęciach pozalekcyjnych i kołach zainteresowań, np. Koło Literacko-Teatralne, PCK, Szkolny Klub Filmowy, Klub Sportowy, Szkolny Klub Wolontariusza, Szkolny Klub Ekologa i wielu innych. Szkoła posiada Certyfikat: „Szkoła przyjazna uczniom” oraz „Szkoła bez przemocy”.



W skład Zespołu Szkół Nr 2 w Chęcinach wchodzi:

Liceum Ogólnokształcące

W Liceum Ogólnokształcącym planuje się wprowadzenie innowacji pedagogicznej:

- policyjno – prawnej

Technikum Nr 1 kształcące w zawodach:

- technik elektryk
- technik mechatronik
- technik informatyk
- technik hotelarstwa
- technik analityk
- technik urządzeń i systemów energetyki odnawialnej
- technik obsługi turystycznej
- technik logistyk
- technik telekomunikacji
- technik ekonomista

Planuje się w roku szkolnym 2014/2015 uruchomienie nowego kierunku kształcenia:

- technik usług fryzjerskich.

W Technikum Nr 1 w zawodzie technik mechanik planuje się wprowadzenie innowacji pedagogicznej:

- wojskowo - informatycznej

Zasadnicza Szkoła Zawodowa kształcąca w zawodzie:

- elektromechanik
- ślusarz
- mechanik pojazdów samochodowych
- monter mechatronik

Szkoła Policealna kształcąca w zawodach:

- technik bezpieczeństwa i higieny pracy
- opiekun medyczny

Planuje się w roku szkolnym 2014/2015 uruchomienie nowego kierunku kształcenia:

- technik usług kosmetycznych

Centrum Kształcenia Ustawicznego

Liceum Ogólnokształcące dla Dorosłych

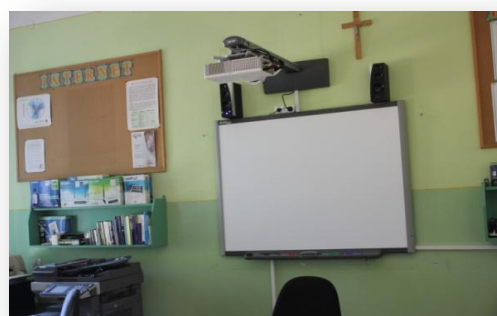
Zespół Szkół Nr 3 w Chmielniku



Zespół Szkół Nr 3 w Chmielniku
ul. Adolfa Dygasińskiego 11
26 – 020 Chmielnik
tel: (041) 354 28 94, (041) 354 24 65
fax: (041) 354 28 94
e – mail: zs3@zs3.chmielnik.com
e – mail: zawro@zs3.chmielnik.com
www.zs3.chmielnik.com

dyrektor – mgr Sławomir Wójcik

Zespół Szkół Nr 3 w Chmielniku to szkoła z tradycjami w zakresie kształcenia i wychowania. W ciągu 55-letniej historii mury szkoły opuściło ponad 5 tysięcy absolwentów. Wiodącą placówką jest Liceum Ogólnokształcące im. Adolfa Dygasińskiego, które powstało w 1959 roku. Szkoła zapewnia wysoką jakość kształcenia, czego potwierdzeniem jest nadany w 2006 roku przez Świętokrzyskiego Kuratora Oświaty certyfikat „Europejska Szkoła”. Placówka posiada nowoczesną bazę dydaktyczną do kształcenia ogólnego i zawodowego.

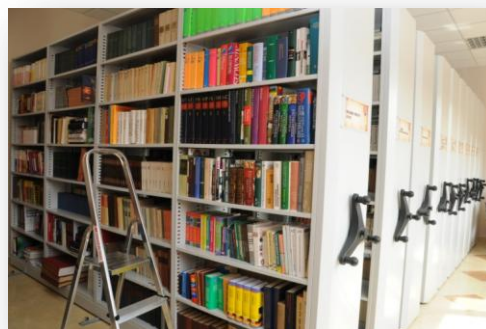


W szkole znajdują się doskonale wyposażone pracownie przedmiotowe, profesjonalne laboratorium językowe, pracownie komputerowe oraz nowoczesne centrum multimedialne z tablicami interaktywnymi oraz nowoczesną biblioteką. Uczniowie mają możliwość

korzystania z pełnowymiarowej hali sportowej, profesjonalnej siłowni oraz sali gimnastycznej. Bezpieczeństwo na terenie szkoły zapewnia system monitoringu wewnątrz i na zewnątrz obiektu.



Szkoła realizuje różne projekty unijne i programy partnerskie z uczelniami wyższymi. W ramach współpracy organizowane są dodatkowe zajęcia edukacyjne, wyjazdy młodzieży, których celem jest doskonalenie języka, pogłębianie wiedzy na temat wzajemnej historii, kultury i tradycji. W ramach partnerstwa uczniowie mają również możliwość wyjazdów zagranicznych, gdzie łączą pracę zarobkową z doskonaleniem języka angielskiego i zwiedzaniem kraju oraz odbywaniem praktyk zawodowych. Młodzież wybierająca naszą szkołę ma możliwość rozwijania swoich zainteresowań w różnego rodzaju kołach zainteresowań, klubach, czy zespołach np. koło naukowe, koło językowe, klub europejski, zespół muzyczny.



W skład Zespołu Szkół Nr 3 w Chmielniku wchodzi:

Liceum Ogólnokształcące – posiada Certyfikat Europejska Szkoła

Technikum Nr 2 kształcące w zawodach:

- technik budownictwa
- technik hotelarstwa
- technik mechanik
- technik obsługi turystycznej
- technik ekonomista
- technik żywienia i usług gastronomicznych
- technik informatyk
- technik architektury krajobrazu
- technik handlowiec
- technik logistyk
- technik geodeta
- technik pojazdów samochodowych
- technik technologii żywności

Zasadnicza Szkoła Zawodowa (pod patronatem MAPEI) kształcąca w zawodach:

- monter zabudowy i robót wykończeniowych w budownictwie
- murarz – tynkarz
- blacharz samochodowy
- operator obrabiarek skrawających
- technolog robót wykończeniowych w budownictwie
- mechanik pojazdów samochodowych
- sprzedawca
- monter izolacji budowlanych

Liceum Ogólnokształcące dla Dorosłych

Szkoła Policealna dla Dorosłych kształcąca w zawodach:

- technik bezpieczeństwa i higieny pracy
- technik administracji
- technik rachunkowości
- technik drogownictwa
- asystent osoby niepełnosprawnej
- opiekun w domu pomocy społecznej

Zespół Szkół Ponadgimnazjalnych Nr 5 w Łopusznie



**Zespół Szkół Ponadgimnazjalnych Nr
5 w Łopusznie
ul. Konecka 2
26-070 Łopuszno
tel: (041) 391 4025, (041) 391 49 26
faks: (041) 391 49 27
e – mail: zsp5lopuszno@o2.pl
www.lopuszno-zsp5.prv.pl
dyrektor – mgr Irena Marcisz**

Zespół Szkół Ponadgimnazjalnych Nr 5 w Łopusznie jest szkołą o bogatych tradycjach. Budynek szkoły mieści się w zabytkowym pałacu rodu Dobieckich z przełomu XIX i XX wieku. Po zakończeniu działań wojennych budynek przejęły władze państwowe i przekazały na cele oświaty. W pięćdziesiątą rocznicę swojego istnienia, mieszczące się w szkole Liceum Ogólnokształcące otrzymało imię Kardynała Karola Wojtyły. Szkoła przyjęła nazwę Zespołu Szkół Ponadgimnazjalnych Nr 5 w Łopusznie. W roku 2005 zostało utworzone Technikum Nr 8 i włączone do Zespołu Szkół Ponadgimnazjalnych Nr 5. Oferta szkoły systematycznie jest wzbogacana o nowe, atrakcyjne kierunki kształcenia, poszukiwane na rynku pracy w środowisku lokalnym.

Placówka proponuje uczniom szeroką gamę zajęć pozalekcyjnych oraz zajęć wyrównawczych. W szkole działają: dwa zespoły muzyczne, Koło Teatralne, Koło Dziennikarskie i Katolickie Stowarzyszenie Młodzieży. Ścisła współpraca Szkolnego Klubu Sportowego z Klubem Piłkarskim „ZRYW” i Klubem Lekkoatletycznym „WIR” przyczynia się do sukcesów sportowych naszych uczniów.

Szkoła uczestniczy w wielu projektach współfinansowanych ze środków Unii Europejskiej. Udział uczniów w projektach umożliwia realizację dodatkowych zajęć z przedmiotów zawodowych i ogólnokształcących, poszerzenie kompetencji językowych oraz możliwość uzyskania dodatkowych kwalifikacji zawodowych poprzez udział w licznych kursach i szkoleniach, np. prawo jazdy kategorii B, kurs kelnerski, barmański, fotograficzny, wikliniarski i wielu innych. Zagraniczne wyjazdy tematyczno - turystyczne w ramach realizowanych projektów stwarzają młodzieży możliwość poznania nowych kultur. Uczniowie Zespołu Szkół Ponadgimnazjalnych Nr 5 w Łopusznie osiągają znakomite wyniki, zarówno z egzaminu maturalnego (zdawalność na poziomie 95%), jak i egzaminu potwierdzającego kwalifikacje zawodowe (technik informatyk – 88% zdawalności, technik

hotelarstwa – ponad 90% zdawalności). Od 2010 roku szkoła posiada umowę partnerską o wzajemnej współpracy z Zespołem Szkół Zawodowych „Anne Frank” w Plauen (Niemcy), na podstawie której następuje wymiana uczniów i nauczycieli. W ramach działalności Klubu 4H młodzież ma możliwość wyjazdu do USA.



W skład Zespołu Szkół Ponadgimnazjalnych Nr 5 w Łopusznie wchodzi:

Liceum Ogólnokształcące im. Kardynała Karola Wojtyły:

W Liceum Ogólnokształcącym realizowana jest innowacja pedagogiczna:

- prawo - policyjna

Technikum Nr 8 kształcące w zawodach:

- technik technologii żywności
- technik informatyk
- technik hotelarstwa
- technik mechanik
- technik architektury krajobrazu
- technik usług fryzjerskich
- technik budownictwa
- technik geodeta
- technik mechatronik

- **technik elektronik**
- **technik handlowiec**

W klasach I, II, III i IV kształcących się w zawodzie technik hotelarstwa realizowana jest innowacja pedagogiczna – „Autorski słownik pojęć praktycznych dla technika hotelarstwa”. Uczniowie uczestniczą w dodatkowych zajęciach języka angielskiego zawodowego, prowadzonych według opracowanego przez nauczyciela języka angielskiego i nauczyciela przedmiotów zawodowych „Słownika pojęć technicznych”. W ramach realizowanej innowacji młodzież bierze również udział w wyjazdach edukacyjnych i szkoleniach. Innowacja pedagogiczna dla zawodu technik hotelarstwa jest rezultatem wymiany doświadczeń nauczycieli przedmiotów zawodowych w Wielkiej Brytanii, w ramach programu „Uczenie się przez całe życie”, akcja: **Leonardo da Vinci VETPRO, projekt pt. „Wszechstronnie wykształcony nauczyciel – Lepszy start uczniów na rynku pracy”**.

Planuje się w roku szkolnym 2014/2015 uruchomienie nowego kierunku kształcenia:

- **technik ekonomista**

Zasadnicza Szkoła Zawodowa kształcąca w zawodach:

- **elektromechanik pojazdów samochodowych**
- **monter zabudowy i robót wykończeniowych w budownictwie**
- **stolarz**
- **cukiernik**
- **piekarz**

Szkoła Policealna dla Dorosłych kształcąca w zawodach:

- **technik bezpieczeństwa i higieny pracy**
- **technik informatyk**

Planuje się w roku szkolnym 2014/2015 uruchomienie nowego kierunku kształcenia:

- **technik turystyki wiejskiej**

Liceum Ogólnokształcące dla Dorosłych

Integralną częścią placówki jest doskonale wyposażony internat szkolny. Zapewnia on zakwaterowanie uczniom, którzy mają do dyspozycji pokoje dwu i trzyosobowe, w pełni wyposażoną kuchnię, świetlicę, salę komputerową z dostępem do internetu, a także siłownię. Nasza placówka kładzie duży nacisk na indywidualny, wszechstronny rozwój ucznia. Przygotowuje go do aktywnego i odpowiedzialnego uczestnictwa w życiu społecznym. Szkoła jest bezpieczna i przyjazna.

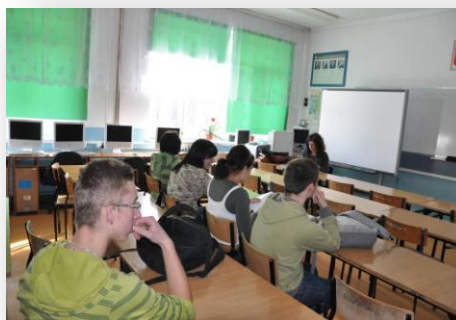


Zespół Szkół Nr 8 w Nowej Słupi



Zespół Szkół Nr 8 w Nowej Słupi
ul. Szkolna 10
26 – 006 Nowa Słupia
tel, fax: (041) 317 76 02
e – mail: zs8@gazeta.pl
zs8@prokonto.pl
www.zs8.edu.pl
dyrektor – mgr Mirosława
Mierzejewska

Historia szkolnictwa zawodowego w Rudkach sięga lat 50 – tych. Zespół Szkół Nr 8 w Nowej Słupi funkcjonuje od września 2002 roku. Został utworzony na bazie Zasadniczej Szkoły Zawodowej oraz Liceum Ekonomicznego w Rudkach. Siedzibą Zespołu Szkół Nr 8 jest nowy budynek zlokalizowany w Nowej Słupi, oddany do użytku w 2002 roku. Szkoła posiada nowoczesny sprzęt multimedialny, tablice interaktywne oraz doskonale wyposażone pracownie komputerowe z dostępem do Internetu. Uczniowie mają możliwość korzystania z bogatego księgozbioru w zakresie kształcenia ogólnego i zawodowego. Uzupełniają swoją wiedzę teoretyczną w zakresie przedmiotów zawodowych oraz zdobywają dodatkowe umiejętności poprzez udział w szkoleniach zawodowych, m.in. z obsługi kasy fiskalnej, wózków widłowych, koparek, kursu prawa jazdy oraz kursu barmana zakończonych egzaminami certyfikującymi.



W skład Zespołu Szkół Nr 8 w Nowej Słupi wchodzi:

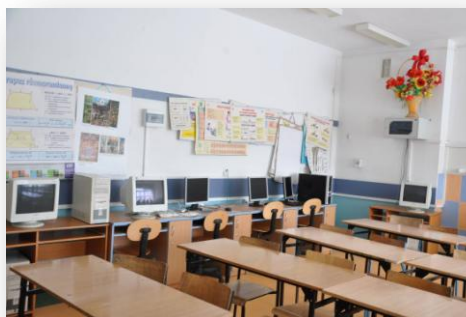
Technikum Nr 6 kształcące w zawodach:

- technik żywienia i usług gastronomicznych
- technik budownictwa
- technik informatyk
- technik ekonomista
- technik handlowiec
- technik agrobiznesu
- technik obsługi turystycznej
- technik hotelarstwa
- technik mechanik
- technik pojazdów samochodowych



Zasadnicza Szkoła Zawodowa kształcąca w zawodach:

- mechanik pojazdów samochodowych
- murarz – tynkarz
- sprzedawca
- wędliniarz
- cukiernik
- dekarz
- betoniarz - zbrojarz
- monter zabudowy i robót wykończeniowych w budownictwie
- cieśla
- monter izolacji budowlanych
- stolarz
- ślusarz
- operator obrabiarek skrawających



Szkoła Policealna dla Dorosłych kształcąca w zawodach:

- technik informatyk
- technik administracji

Poradnia Psychologiczno – Pedagogiczna w Bodzentynie



**Poradnia Psychologiczno –
Pedagogiczna w Bodzentynie**
ul. Wolności 1 A
26 – 010 Bodzentyn
tel: (041) 311 50 20
fax: (041) 311 51 75
e – mail: pppbodzentyn@op.pl
www.pppbodzentyn.pl
dyrektor – mgr Anna Pałac

Poradnia Psychologiczno – Pedagogiczna w Bodzentynie jest specjalistyczną placówką oświatową, która zatrudnia psychologów, pedagogów i logopedów. Istnieje od 1979 roku. Aktualnie obejmuje pomocą psychologiczno – pedagogiczną dzieci, młodzież, rodziców i nauczycieli z terenu 7 gmin powiatu kieleckiego: Bodzentyn, Górnio, Bieliny, Łągów, Nowa Słupia, Masłów, Zagnańsk. W 2006 roku w ramach likwidacji barier architektonicznych dostosowano placówkę do potrzeb osób niepełnosprawnych. Sala rehabilitacyjna wyposażona jest w specjalistyczny sprzęt do rehabilitacji i terapii. Pracownicy poradni wykorzystują w swojej pracy z dziećmi nowoczesne programy komputerowe, tablicę multimedialną oraz aparat EEG – Biofeedback, stymulujący pracę mózgu. Poradnia swoje działania realizuje również poprzez tworzenie w szkołach punktów konsultacyjnych.



Poradnia Psychologiczno – Pedagogiczna w Chmielniku



**Poradnia Psychologiczno –
Pedagogiczna w Chmielniku**
ul. Furmańska 1a
26 – 020 Chmielnik
tel/fax: (041) 354 42 17
e – mail:
poradniachmielnik@poczta.onet.pl
www.pppchmielnik.pl
dyrektor – mgr Marta Nowak

Poradnia Psychologiczno – Pedagogiczna w Chmielniku działa od 1 września 1980 roku. 1 września 2013 roku zmieniła swoją lokalizację i obecnie mieści się w budynku Zespołu Szkół Nr 3 w Chmielniku, przy ulicy Furmańskiej 1A. W dniu 17 grudnia 2013 roku uroczystego otwarcia obiektu dokonał Pan Zenon Janus - Wicestarosta wraz z Sekretarzem Stanu w Ministerstwie Edukacji Narodowej – Panem Tadeuszem Sławeckim i Świętokrzyskim Kuratorem Oświaty – Panią Małgorzatą Muzoń. Otwarcie poradni było połączone z konferencją pt. „Pomoc psychologiczno – pedagogiczna i efektywne doradztwo zawodowe jako istotny element edukacji i odpowiedzialnego kształtowania drogi życiowej oraz kariery zawodowej młodego człowieka”.

Do użytku oddano między innymi 10 gabinetów specjalistycznych z nowoczesnym wyposażeniem uwzględniającym wszelkie wymogi formalne, jak również potrzeby osób korzystających z usług placówki: logopedyczne, psychologiczne, pedagogiczne, biofeedback.



Celem działalności poradni jest udzielanie pomocy psychologiczno-pedagogicznej dla dzieci, młodzieży, nauczycieli i rodziców związanej z kształceniem, wychowywaniem oraz pomoc w wyborze zawodu. Oprócz codziennej pracy diagnostycznej, terapeutycznej i profilaktycznej pedagogicy, psycholodzy i logopedzi prowadzą działalność doradczą, informacyjną,

szkoleniową oraz mediacyjną w 13 punktach konsultacyjnych. Ponadto prowadzą także warsztaty dla uczniów, spotkania dla nauczycieli i rodziców.

Poradnia swoją działalnością obejmuje rejon 5 gmin: Miasto i Gmina Chmielnik, Miasto i Gmina Daleszyce, Gmina Morawica, Gmina Pierzchnica, Gmina Raków. W rejonie poradni funkcjonują 63 placówki oświatowe: 18 przedszkoli, 32 szkoły podstawowe, 10 gimnazjów, 1 szkoła ponadgimnazjalna oraz Młodzieżowy Ośrodek Wychowawczy w Rembowie. Za zgodą Świętokrzyskiego Kuratora Oświaty w Kielcach poradnia została wskazana do orzekania o potrzebie kształcenia specjalnego oraz o potrzebie indywidualnego nauczania dla dzieci niesłyszących i słabo słyszących. Poradnia dysponuje gabinetami wyposażonymi w nowoczesny sprzęt w tym aparat EEG- Biofeedback stymulujący pracę mózgu, platformę do badania wzroku, słuchu i mowy, stymulator logopedyczny oraz różnorodne programy komputerowe.



Poradnia Psychologiczno – Pedagogiczna w Piekoszowie



**Poradnia Psychologiczno – Pedagogiczna
w Piekoszowie**
ul. Częstochowska 110
26 – 065 Piekoszów
tel/fax: (041) 306 11 15
e – mail: ppp_piekoszow@poczta.onet.pl
www.ppp-piekoszow.pl
dyrektor – mgr Beata Osmólska – Kaleta

Poradnia Psychologiczno – Pedagogiczna w Piekoszowie jest publiczną placówką oświatową, funkcjonującą od 1 września 1988 roku. Zatrudnieni specjaliści świadczą profesjonalną i bezpłatną pomoc psychologiczną, pedagogiczną, logopedyczną dzieciom i ich rodzicom oraz nauczycielom z gmin: Chęciny, Łopuszno, Miedziana Góra, Mniów, Piekoszów, Sitkówka – Nowiny, Strawczyn.

Poradnia prowadzi: diagnozę zgłaszanych problemów przez środowisko lokalne, terapię psychologiczno - pedagogiczną logopedyczną, terapię rodzin, terapię aparatem EEG- Biofeedback, przesiewowe badania wzroku i słuchu, zajęcia z dziećmi zdolnymi, zajęcia profilaktyczne oraz psychoedukacyjne dla uczniów, zajęcia logorytmiczne, doradztwo zawodowe, konsultacje, warsztaty i spotkania tematyczne dla nauczycieli i rodziców, dotyczące interwencji w sytuacjach kryzysowych.

W pracy poradni psychologiczno-pedagogicznej wykorzystywane są najnowocześniejsze testy, urządzenia i programy komputerowe. Swoje działania poradnia realizuje również poprzez tworzenie w szkołach punktów konsultacyjnych.



Młodzieżowy Ośrodek Wychowawczy w Podzamczu



**Młodzieżowy Ośrodek
Wychowawczy
Podzamcze 46
26 – 060 Chęciny
tel/fax: (041) 31 51 072
e – mail:**

sekretariat.mow.podzamcze@onet.eu

www.mowpodzamcze.com.pl

dyrektor – mgr Bogdan Kalwat

Młodzieżowy Ośrodek Wychowawczy w Podzamczu jest pierwszą publiczną placówką opiekuńczo – wychowawczą o charakterze resocjalizacyjnym w powiecie kieleckim. Przebywa w nim młodzież sprawiająca problemy wychowawcze. Młodzieżowy Ośrodek Wychowawczy jest placówką nieferyjną i całodobową. W Ośrodku przebywają chłopcy w wieku od 13 do 18 lat.

Placówka posiada internat z 48 miejscami noclegowymi w trzyosobowych pokojach, zmodernizowaną, profesjonalną kuchnię, stołówkę oraz pomieszczenie do praktycznej nauki zawodu- „kucharz”. Młodzież ma możliwość korzystania z pracowni komputerowej, świetlicy szkolnej oraz biblioteki. Do dyspozycji wychowanków jest sala gimnastyczna, siłownia do ćwiczeń rekreacyjno – sportowych oraz aneks kuchenny.



Placówka zaangażowana jest w realizację wielu programów i projektów unijnych. Pozyskane środki finansowe w ramach programu przeznaczane są na wyrównywanie szans edukacyjnych wychowanków w zakresie matematyki, języka polskiego,

języka angielskiego oraz przedmiotów zawodowych. Młodzież naszej placówki objęta jest również opieką pedagogiczno – psychologiczną przez wysoko wykwalifikowaną kadre. W Ośrodku funkcjonuje koło wolontariatu, koła sportowe, turystyczne, wędkarskie, gastronomiczne oraz dziennikarskie.



W skład Młodzieżowego Ośrodka Wychowawczego w Podzamczu wchodzi następujące szkoły:

Publiczne Gimnazjum Nr 1

Zasadnicza Szkoła Zawodowa Nr 1 kształcąca w zawodzie:

- kucharz

Młodzieżowy Ośrodek Wychowawczy w Rembowie



Młodzieżowy Ośrodek Wychowawczy
Rembów 52
26 – 035 Raków
tel/fax: (041) 35 35 114
e – mail:
sekretariat@mowrembow.edu.pl
www.mowrembow.pl
dyrektor – mgr Piotr Koźmin

Młodzieżowy Ośrodek Wychowawczy w Rembowie jest publiczną placówką opiekuńczo – wychowawczą o charakterze resocjalizacyjnym. To druga tego typu placówka w powiecie kieleckim. Głównym celem działania jest pomoc młodzieży sprawiającej problemy wychowawcze, która zazwyczaj nie znajduje oparcia w rodzinie. Młodzieżowy Ośrodek Wychowawczy świadczy opiekę całodobową i całoroczną. W Ośrodku przebywają chłopcy w wieku od 11 do 18 lat. Placówka posiada internat z 52 miejscami noclegowymi w czterosobowych pokojach. Młodzież ma możliwość korzystania z sali gimnastycznej, świetlicy szkolnej, pracowni komputerowej oraz sali treningowej.



Młodzieżowy Ośrodek Wychowawczy w Rembowie bierze udział w różnego rodzaju projektach skierowanych do wychowanków. Korzyści z realizowanych projektów to między innymi:

- udział wychowanków w warsztatach plastycznych oraz zajęcia w plenerze,
- wyrównanie szans edukacyjnych wychowanków z różnych przedmiotów.

Ponadto pozyskane środki finansowe z projektów i programów przeznaczone są na doposażenie pracowni i zakup pomocy dydaktycznych.

W skład Młodzieżowego Ośrodka Wychowawczego w Rembowie wchodzi szkoły:

Szkoła Podstawowa Nr 1 w Rembowie

Publiczne Gimnazjum Nr 2 w Rembowie

Powiatowe szkolne schroniska młodzieżowe

Szkolne schroniska młodzieżowe służą dzieciom i młodzieży uczącej się jako baza noclegowa, rekreacyjna i dydaktyczna. Mogą z niej korzystać także dorośli. Dzięki dobrej lokalizacji, właściwemu wyposażeniu i estetyce nasze schroniska w rankingach krajowych osiągają wysokie notowania. Świadczą o tym wpisy turystów do ksiąg pamiątkowych schronisk.

W celu promocji i zwiększenia zainteresowania młodzieży szkolnej i turystów naszymi placówkami przygotowano wiele folderów i ulotek reklamujących schroniska przedstawiając walory turystyczne regionu. Nową formą promocji naszej działalności jest prezentacja schronisk Powiatu Kieleckiego również w audycjach radiowych.

Powiatowe Szkolne Schronisko Młodzieżowe w Chęcinach

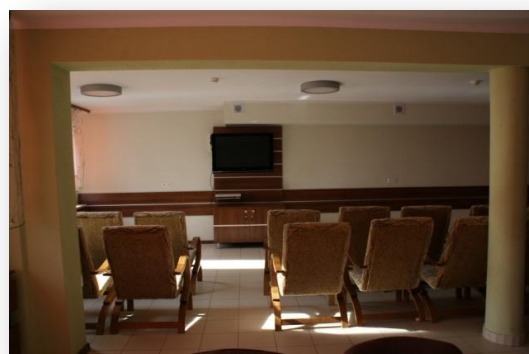


**Powiatowe Szkolne Schronisko
Młodzieżowe w Chęcinach**
ul. Białego Zagłębia 1
26-060 Chęciny
tel/fax: 041 31 52 654
kom. 0 697 844 401
e – mail: pssm_checiny@op.pl
www.ssm.strefa.pl/ch
dyrektor – mgr Bożena Barwinek

Powiatowe Szkolne Schronisko Młodzieżowe w Chęcinach posiada 180 miejsc noclegowych, jest czynne cały rok. Do dyspozycji gości są pokoje 2, 3, 4 osobowe a także: kuchnia samoobsługowa, WC, prysznice, sala TV, Wi-Fi, parking dla samochodów osobowych i autokarów, boiska do siatkówki i koszykówki oraz miejsce na ognisko. Istnieje możliwość zamówienia posiłków dla grup zorganizowanych



Najciekawsze atrakcje w tym rejonie to: ruiny zamku z II połowy XIII w., późnogotycki kościół parafialny św. Bartłomieja z 1600 r., dawny zespół klasztorny Franciszkanów, barokowy zespół klasztorny Klarysek, dawny kościół szpitalny, dawna późnorenansowa synagoga, średniowieczny układ ulic i zabudowa z XVI-XIX w., cmentarz żydowski, rezerwat przyrody nieożywionej Góra Rzepka, Góra Zelejowa zbudowana z wapieni dewońskich, Jaskinia „Raj”.



**Powiatowe Szkolne Schronisko Młodzieżowe w Chęcinach
Filia Nr 1 w Bodzentynie**



**Powiatowe Szkolne Schronisko
Młodzieżowe w Chęcinach
Filia Nr 1 w Bodzentynie
ul. Wolności 1A
26-010 Bodzentyn
tel./fax 041 31 16 191
kom. 0 665 533 961
e-mail: bodzentyn@ssm.strefa.pl
www.ssm.strefa.pl/bo
kierownik – mgr Elżbieta Kamińska**

Schronisko w Bodzentynie posiada 50 miejsc noclegowych, czynne jest cały rok. Do dyspozycji gości są pokoje 2, 4, 6, 10 osobowe a także: kuchnia samoobsługowa, WC, prysznic, sala TV, bezpłatny dostęp do Wi-Fi, bezpłatny parking dla samochodów

osobowych i autokarów,. Istnieje możliwość skorzystania z boisk i sal gimnastycznych mieszczących się w Zespole Szkół Ponadgimnazjalnych Nr 1 i Gimnazjum w Bodzentynie.



Zabytki Bodzentyna i okolic to: ruiny manierystyczno – barokowego zamku biskupów krakowskich z XVII w., gotycki bazylikowy kościół parafialny Wniebowzięcia NMP i św. Stanisława Biskupa z lat 1440 – 1452, zabytkowa zagroda Czernikiewiczów z 1809 roku - oddział Muzeum Wsi Kieleckiej ze zbiorami etnograficznymi, cmentarz żydowski, mogiła powstańcza.

**Powiatowe Szkolne Schronisko Młodzieżowe w Chęcinach
Filia Nr 2 w Łagowie**



**Powiatowe Szkolne Schronisko
Młodzieżowe w Chęcinach
Filia Nr 2 w Łagowie
ul. Zapłotnia 1A
26-025 Łagów
kom. 0 506 709 163
tel / fax: 041 30 74 104
e-mail: lagow@ssm.strefa.pl
www.ssm.strefa.pl/la
kierownik – mgr Danuta Skowron**



Schronisko posiada 50 miejsc noclegowych, jest czynne cały rok. Do dyspozycji gości są pokoje 1, 2, 6, 7, 8, 9 osobowe a także kuchnia samoobsługowa, WC, prysznice, TV, DVD, bezpłatny parking i boiska sportowe. Istnieje możliwość zamówienia posiłków dla grup zorganizowanych.

Na terenie gminy istnieje wiele szlaków pieszych i rowerowych. Jednym z najczęściej odwiedzanych miejsc w Łagowie jest Jaskinia Zbójcka, z którą związana jest legenda o Zbójcu Madeju.



**Powiatowe Szkolne Schronisko Młodzieżowe w Chęcinach
Filia Nr 3 w Mącholicach – Scholasterii**



**Powiatowe Szkolne Schronisko
Młodzieżowe w Chęcinach – Filia Nr 3
w Mącholicach - Scholasterii**

**Mąhocice Scholasteria 56
26-001 Masłów
tel: 041 311 11 04, 041 311 11 05
fax: 041 311 10 64
kom. 0 664 679 450
e-mail: scholasteria@ssm.strefa.pl
www.ssm.strefa.pl/ma
kierownik – mgr Barbara Domińska**

Schronisko posiada 50 miejsc noclegowych. Czynne jest cały rok. Do dyspozycji gości są pokoje 2, 3-4, 5 osobowe a także: kuchnia samoobsługowa, WC, prysznice, TV, boisko do siatkówki i koszykówki, wiata z miejscem na ognisko, parking, Wi-Fi.



Mąhocice Scholasteria i Ciekoty to bardzo ciekawe turystycznie okolice Gór Świętokrzyskich. W pobliżu przebiega czerwony szlak turystyczny regionu. Na górze Klonówce warto wspiąć się na „Diabelski Kamień”.

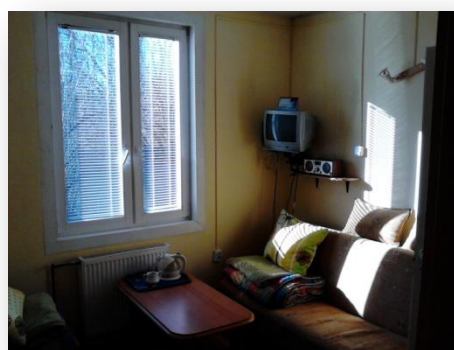
Z okien schroniska podziwiać można piękny krajobraz Gór Świętokrzyskich z najwyższym szczytem Łysogór- Łysicą (612 m), Radostową, górę „Domową” Stefana Żeromskiego, który się wychowywał na kielecczyźnie, a także piękną Dolinę Wilkowską.

**Powiatowe Szkolne Schronisko Młodzieżowe w Chęcinach
Filia Nr 4 w Nowej Słupii**



**Powiatowe Szkolne Schronisko
Młodzieżowe w Chęcinach –
Filia Nr 4
w Nowej Słupii
ul. Świętokrzyska 61
26-006 Nowa Słupia
kom. 0 798 607 975
tel/fax: 041 317 70 16
e-mail: nowaslupia@ssm.strefa.pl
www.ssm.strefa.pl/ns
kierownik – mgr Ryszard Błędziński**

Najstarsze schronisko w powiecie kieleckim. Istnieje od 70–ciu lat. Schronisko oferuje 50 miejsc noclegowych. Czynne jest cały rok. Do dyspozycji gości jest kuchnia samoobsługowa, Wi-Fi, WC, prysznice, TV, bezpłatny parking, świetlica, kącik ogniskowy, pokoje 2, 4, 8, 10, 11, 12 osobowe.



Nowa Słupia położona jest w Górach Świętokrzyskich, u stóp Łysej Góry (zwaną także Świętym Krzyżem) – drugiego co do wysokości wzniesienia Łysogór. Zabytki w Nowej Słupii to: Kamienny Pielgrzym, Muzeum Starożytnego Hutnictwa Świętokrzyskiego, kościół parafialny pod wezwaniem Świętego Wawrzyńca, Dom Opata. Atrakcje Świętego Krzyża to: Klasztor Ojców Oblatów, Muzeum Misyjne Ojców Oblatów, Muzeum Przyrodniczo – Leśne, Gołoborze. W Nowej Słupii od kilkunastu lat odbywają się imprezy o charakterze kulturalnym, turystycznym i historycznym, między innymi Dymarki Świętokrzyskie.

Wszelkie dodatkowe informacje można uzyskać od dyrektorów szkół i placówek oświatowych Powiatu Kieleckiego oraz w Wydziale Edukacji, Kultury, Turystyki i Sportu Starostwa Powiatowego w Kielcach, ul. Planty 8, tel./fax. 041 344-49-81, www.powiat.kielce.p

Opracowano w Wydziale Edukacji, Kultury, Turystyki i Sportu

Starostwa Powiatowego w Kielcach

ul. Planty 8, 25 – 502 Kielce

tel./fax: (0 41) 344 49 81