

Sopot, dnia 06.07.2021 r.

Prowadzący instalację:

Polkomtel Infrastruktura Sp. z o.o.

ul. Konstruktorska 4

02-673 Warszawa

Adres do korespondencji:

MOBI-TELEKOM Adam Macioch

Aleja Niepodległości 799A

81-810 Sopot

Starosta Kielecki

Starostwo Powiatowe w Kielcach

ul. Wrzosowa 44, 25-516 Kielce

Dotyczy: ustawowego obowiązku wynikającego z art. 152 ust. 1 i ust. 7 w związku z ust. 6 pkt 1 lit. c ustawy z dnia 27 kwietnia 2001 r. Prawo ochrony środowiska (t.j. Dz. U. 2020 poz. 1219).

Działając z upoważnienia Polkomtel Infrastruktura Sp. z o.o., informuję o zmianie danych w zakresie wielkości i rodzaju emisji dla instalacji radiokomunikacyjnej Nr BT12497 BODZENTYN zlokalizowanej pod adresem: ul. Wolności 3, Bodzentyn, gmina Bodzentyn, pow. kielecki, woj. świętokrzyskie. Dane ulegają zmianie zgodnie z zaktualizowanym formularzem zgłoszenia instalacji i nie mają charakteru zmian istotnych.

Pełnomocnik



Michał Moliński

michal.molinski@mobi-telekom.pl

tel. 695-582-700

Załączniki:

1. Pełnomocnictwo
2. Potwierdzenie wniesienia opłaty skarbowej. Podstawa prawna:
Interpretacja Ogólna Ministra Finansów Nr PL/LM/835/77/EOB/2014/RD-91893 z 20 października 2014 r.
3. Sprawozdanie z pomiarów pól elektromagnetycznych dla celów ochrony ludności i środowiska
4. Formularz zmiany danych instalacji wytwarzających pola elektromagnetyczne

FORMULARZ ZMIANY DANYCH INSTALACJI WYTWARZAJĄCYCH POLA ELEKTROMAGNETYCZNE

I. Wypełnia podmiot prowadzący instalację dokonujący jej zgłoszenia

1. Nazwa i adres organu ochrony środowiska właściwego do przyjęcia zgłoszenia

Starosta Kielecki, Starostwo Powiatowe w Kielcach, ul. Wrzosowa 44, 25-516 Kielce

2. Nazwa instalacji zgodna z nazewnictwem stosowanym przez prowadzącego instalację

BT12497 BODZENTYN

3. Określenie nazw jednostek terytorialnych (gmin, powiatów i województw), na których terenie znajduje się instalacja, wraz z podaniem symboli jednostek terytorialnych, na których terenie znajduje się instalacja

województwo:	świętokrzyskie	KTS:	1005260000000
powiat:	kielecki	KTS:	10052615204000
gmina:	Bodzentyn	KTS:	10052615204025

4. Oznaczenie prowadzącego instalację, jego adres zamieszkania lub siedziby

Polkomtel Infrastruktura Sp. z o.o., 02-673 Warszawa, ul. Konstruktorska 4

5. Adres zakładu, na którego terenie prowadzona jest eksploatacja instalacji

ul. Wolności 3, Bodzentyn, województwo świętokrzyskie

6. Rodzaj instalacji, zgodnie z załącznikiem nr 2 do rozporządzenia Ministra Środowiska z dnia 2 lipca 2010 r. w sprawie zgłoszenia instalacji wytwarzających pola elektromagnetyczne (Dz. U. Nr 130, poz. 879)

Instalacja radiokomunikacyjna, której równoważna moc promieniowana izotropowo wynosi nie mniej niż 15 W, emitująca pola elektromagnetyczne o częstotliwościach od 30 kHz do 300 GHz.

7. Rodzaj i zakres prowadzonej działalności, w tym wielkość produkcji lub wielkość świadczonych usług

Świadczenie usług telekomunikacyjnych dla: 1650 użytkowników.

8. Czas funkcjonowania instalacji (dni tygodnia i godziny)

Instalacja funkcjonuje oraz jest monitorowana 24 godziny na dobę przez siedem dni w tygodniu.

9. Wielkość i rodzaj emisji

Pole elektromagnetyczne. EIRP poszczególnych anten w punkcie 12 formularza.

10. Opis stosowanych metod ograniczania emisji

Instalacja ogranicza wielkość emisji w sposób automatyczny do wartości nie większych niż niezbędne do zapewnienia obsługi użytkowników sieci. Podana moc emitowana przez instalację jest mocą maksymalną.

11. Informacja czy stopień ograniczania wielkości emisji jest zgodny z obowiązującymi przepisami

Konstrukcja instalacji ogranicza wielkość emisji tak, że obowiązujące przepisy i normy dotyczące pól elektromagnetycznych są zachowane.

12. Szczegółowe dane, odpowiednio do rodzaju instalacji, zgodne z wymaganiami określonymi w załączniku nr 2 do rozporządzenia:


L.p.	1)	2)	3)	4)	5)	
	Współrzędne geograficzne	Zakres częstotliwości	Wys. zawieszenia środka anteny	Równoważna moc promieniowana izotropowo (EIRP)	Azymut	Kąt pochylenia lub zakresy kątów pochylenia
		[MHz]	[m] n.p.t.	[W]	[°]	[°]
1	50°56'44.20"N 20°56'49.38"E	1800/2600/900	46,8	17962	35	2-8,6/2-8,6/ 2-8,6
2	50°56'44.20"N 20°56'49.38"E	1800/2600/900	46,8	17851	130	2-8/2-8/2-8
3	50°56'44.20"N 20°56'49.38"E	1800/2600/900	46,8	17656	280	2-9,3/2-9,3/ 2-9,3
4	50°56'44.20"N 20°56'49.38"E	23000	47,3	660,69	291	-

6) Kwalifikacja instalacji

Zgodnie z rozporządzeniem Rady Ministrów z dnia 10 września 2019 r. (Dz. U. z 2019 r. poz. 1839) rozpatrywana instalacja nie zalicza się do przedsięwzięć mogących znacząco oddziaływać na środowisko. Miejsca dostępne dla ludności występują poza osiami głównych wiązek promieniowania anten sektorowych w przedziale odległości wyznaczonych na podstawie ww. rozporządzenia.

7) Wyniki pomiarów

Przeprowadzone pomiary dla celów ochrony środowiska wykazały, iż na terenie otaczającym instalację nie występują przekroczenia dopuszczalnych poziomów pól elektromagnetycznych określonych w przepisach.

13. Miejscowość, data (rok – miesiąc – dzień): Sopot, 2021-07-06	
Imię i nazwisko osoby reprezentującej prowadzącego instalację: Michał Moliński	
Podpis	
II. Wypełnia organ ochrony środowiska przyjmujący zgłoszenie	
Data zarejestrowania zgłoszenia	Numer zgłoszenia
.....



MOBI-TELEKOM
Obsługa Inwestycji Telekomunikacyjnych

MOBI-TELEKOM Adam Macioch LABORATORIUM BADAWCZE

Al. Niepodległości 799A, 81-810 Sopot

Tel. +48 58 765 13 13, e-mail: biuro@mobi-telekom.pl



AB 1198

SPRAWOZDANIE
Z POMIARÓW PÓL ELEKTROMAGNETYCZNYCH
WYKONANYCH DLA CELÓW OCHRONY LUDNOŚCI I ŚRODOWISKA

LBMT/171/06/21/PEM/OS

OBIEKT	Instalacja radiokomunikacyjna
NR / NAZWA STACJI	BT12497 BODZENTYN
ADRES STACJI	ul. Wolności 3, Bodzentyn
GMINA	Bodzentyn
POWIAT	kielecki
WOJEWÓDZTWO	świętokrzyskie

Sporządzający sprawozdanie	mgr inż. Kinga Kowalska	<i>Kowalska</i>
Autoryzacja	inż. Michał Moliński	<i>M</i>

Data pomiarów: 24-06-2021

SPIS TREŚCI

1. Informacje ogólne
2. Parametry źródeł PEM
 - 2.1. Parametry anten sektorowych
 - 2.2. Parametry anten radioliniowych
3. Opis zestawu pomiarowego
 - 3.1. Miernik natężenia pola elektromagnetycznego
 - 3.2. Miernik temperatury i wilgotności względnej powietrza
 - 3.3. Dalmierz laserowy
 - 3.4. Wyznaczanie współrzędnych geograficznych
4. Podstawa prawna
5. Metodyka wykonywania pomiarów
6. Wyniki pomiarów
7. Stwierdzenie zgodności z wymaganiami

1. INFORMACJE OGÓLNE

Prowadzący Instalację	Polkomtel Infrastruktura Sp. z o.o., 02-673 Warszawa, ul. Konstruktorska 4
Zleceniodawca	Digicos S. A., ul. Kamiennogórska 22, 60-179 Poznań
Przedstawiciel zleceniodawcy	Izabela Woronowicz
Miejsce instalacji anten	Wieża kratowa
Miejsce instalacji urządzeń	Urządzenia typu outdoor u podstawy wieży
Nazwiska osób wykonujących pomiary	Henryk Dzioch, pracownik techniczny
Poinformowanie o pomiarach z min. 3-dniowym wyprzedzeniem	Nie dotyczy (w związku z art. 31 ustawy z dnia 16 kwietnia 2020 r. (Dz. U. 2020 poz. 695))
Data i godzina wykonania pomiarów	24-06-2021, 10:00-11:10
Temperatura otoczenia [°C]	26,6 - 27,2
Wilgotność względna [%]	66,3 - 62,2
Opady atmosferyczne	Brak opadów
Parametry badanego obiektu	Identyfikacja źródeł i parametrów technicznych na podstawie dokumentacji technicznej oraz na podstawie obserwacji i informacji udzielonych przez Zleceniodawcę
Inne źródła pól elektromagnetycznych	Stwierdzono występowanie źródeł pól elektromagnetycznych, pochodzących od operatora Play, które w zakresie badanych częstotliwości mogą bezpośrednio wpływać na wynik wartości mierzonej
Data opracowania	25-06-2021

2. PARAMETRY ŹRÓDEŁ PEM

Konfiguracja anten sektorowych oraz radioliniowych została przekazana przez zleceniodawcę.

2.1. Parametry anten sektorowych

Charakterystyka promieniowania			kierunkowa					
Rzeczywisty czas pracy [h/dobę]			24					
Warunki pracy			znamionowe					
Lp.	Częstotliwość lub zakresy częstotliwości pracy	Typ/producent anteny	Liczba anten	Azymut	Średni kąt pochylecia	Zakres kątów pochylecia	Wysokość środka elektr. anteny	EIRP
-	[MHz]	-	-	[°]	[°]	[°]	[m n.p.t.]	[W]
1	1800/2600/900	AQU4518R11V07/ Huawei	1	35	5,3/5,3/5,3	2-8,6/2-8,6/ 2-8,6	46,80	17962
2	1800/2600/900	AQU4518R11V07/ Huawei	1	130	5/5/5	2-8/2-8/2-8	46,80	17851
3	1800/2600/900	AQU4518R11V07/ Huawei	1	280	5,7/5,7/5,7	2-9,3/2-9,3/ 2-9,3	46,80	17656

2.2. Parametry anten linii radiowych (radiolinii)

Charakterystyka promieniowania			kierunkowa					
Rzeczywisty czas pracy [h/dobę]			24					
Warunki pracy			znamionowe					
Lp.	Typ / producent anteny	Wysokość środka elektr. anteny	Azymut	Częstotliwość pracy	Moc wyjściowa nadajnika	Zysk energetyczny	Średnica	EIRP
-	-	[m n.p.t.]	[°]	[GHz]	[dBm]	[dBi]	[m]	[W]
1	VHLPX2-23/ Andrew	47,3	291	23	18	40,2	0,6	660,69

3. OPIS ZESTAWU POMIAROWEGO

3.1. Miernik natężenia pola elektromagnetycznego

Szerokopasmowy miernik natężenia pola elektromagnetycznego typu RAHAM model 495 nr 192172 wraz z sondą gęstości mocy model 94 nr 191537 firmy General Microwave, pracującą w paśmie 50 MHz – 86 GHz o zakresie pomiarowym od 2,7 V/m do 265 V/m. Świadczenie wzorcowania Nr LWIMP/W/065/20 z dnia 16 kwietnia 2020 r. wydane przez Laboratorium Wzorców i Metrologii Pola Elektromagnetycznego, Politechnika Wrocławska. Przyjęty próg czułości zestawu pomiarowego wynosi 2,7 V/m.

3.2. Miernik temperatury i wilgotności względnej powietrza

Termohigrometr firmy AZ Instrument Corp. typu AZ 8703 o numerze seryjnym 10276736. Świadczenie wzorcowania nr 1510/AH/18 wydane dnia 31 lipca 2018 r. przez Laboratorium Pomiarowe 'MUTECH' (AP 106), Łowicz.

3.3. Dalmierz laserowy

Dalmierz laserowy produkcji firmy Hilti, typ PD-32 o numerze seryjnym 16507370. Nr Świadczenia wzorcowania L4-L41.4180.120.2018.2699.1. Data wzorcowania 10.08.2018 r.

3.4. Wyznaczanie współrzędnych geograficznych

Współrzędne geograficzne pionów pomiarowych wyznaczone są za pomocą aplikacji GPS Coordinates oraz za pomocą własnego oprogramowania do obliczania współrzędnych geograficznych.

4. PODSTAWA PRAWNA

Rozporządzenie Ministra Zdrowia z dnia 17 grudnia 2019 r. w sprawie dopuszczalnych poziomów pól elektromagnetycznych w środowisku (Dz. U. 2019 poz. 2448).

Rozporządzenie Ministra Klimatu z dnia 17 lutego 2020 r. w sprawie sposobów sprawdzania dotrzymania dopuszczalnych poziomów pól elektromagnetycznych w środowisku (Dz. U. 2020 poz. 258).

Ustawa z dnia z dnia 27 kwietnia 2001 r. Prawo ochrony środowiska (t.j. Dz. U. 2020 poz. 1219).

Ustawa z dnia 16 kwietnia 2020 r. o szczególnych instrumentach wsparcia w związku z rozprzestrzenianiem się wirusa SARS-CoV-2 (Dz. U. 2020 poz. 695)

5. METODYKA WYKONYWANIA POMIARÓW

Pkt. 25 ppkt. 1 załącznika do rozporządzenia Ministra Klimatu z dnia 17 lutego 2020 r. w sprawie sposobów sprawdzania dotrzymania dopuszczalnych poziomów pól elektromagnetycznych w środowisku (Dz. U. 2020 poz. 258).

6. WYNIKI POMIARÓW

Niepewność rozszerzona pomiaru składowej elektrycznej wynosi 45% przy poziomie ufności 95% i współczynniku rozszerzenia $k=2$.

Zastosowano poprawki pomiarowe udostępnione przez Zleceniodawcę, umożliwiające uwzględnienie maksymalnych parametrów pracy instalacji.

Tabela nr 1. Zestawienie wyników pomiarów

Nr pionu	Opis pionu pomiarowego ¹	Wartość zmierzona E ²	Wysokość pomiarowa	Wartość obliczona H	Poprawka pomiarowa	Wartość końcowa E ^{3,4}	Wartość końcowa H ^{3,4}	Wartość wskaźnikowa WME ⁵	Wartość wskaźnikowa WMH ⁶	Współrzędne geograficzne
		[V/m]	[m]	[A/m]	-	[V/m]	[A/m]	-	-	
1	2	3	4	5	6	7	8	9	10	11
1	GKP – az. 35°	p.cz.*	0,3-2	<0,007	1,65	<6,5	<0,017	<0,23	<0,23	50°56'46,2"N 20°56'51,5"E
2	GKP – az. 35°	p.cz.*	0,3-2	<0,007	1,65	<6,5	<0,017	<0,23	<0,23	50°56'48,0"N 20°56'53,7"E
3	GKP – az. 35°	p.cz.*	0,3-2	<0,007	1,65	<6,5	<0,017	<0,23	<0,23	50°56'52,3"N 20°56'58,5"E
4	GKP – az. 35°	p.cz.*	0,3-2	<0,007	1,65	<6,5	<0,017	<0,23	<0,23	50°56'54,4"N 20°57'1,3"E
5	GKP – az. 35°	p.cz.*	0,3-2	<0,007	1,65	<6,5	<0,017	<0,23	<0,23	50°56'57,6"N 20°57'5,0"E
6	GKP – az. 130°	p.cz.*	0,3-2	<0,007	1,65	<6,5	<0,017	<0,23	<0,23	50°56'43,6"N 20°56'50,9"E
7	GKP – az. 130°	p.cz.*	0,3-2	<0,007	1,65	<6,5	<0,017	<0,23	<0,23	50°56'41,7"N 20°56'54,4"E
8	GKP – az. 130°	p.cz.*	0,3-2	<0,007	1,65	<6,5	<0,017	<0,23	<0,23	50°56'40,2"N 20°56'57,1"E
9	GKP – az. 130°	p.cz.*	0,3-2	<0,007	1,65	<6,5	<0,017	<0,23	<0,23	50°56'37,2"N 20°57'2,3"E
10	GKP – az. 130°	p.cz.*	0,3-2	<0,007	1,65	<6,5	<0,017	<0,23	<0,23	50°56'33,8"N 20°57'8,6"E
11	GKP – az. 280°	p.cz.*	0,3-2	<0,007	1,65	<6,5	<0,017	<0,23	<0,23	50°56'44,9"N 20°56'45,2"E
12	GKP – az. 280°	p.cz.*	0,3-2	<0,007	1,65	<6,5	<0,017	<0,23	<0,23	50°56'45,6"N 20°56'40,5"E
13	GKP – az. 280°	p.cz.*	0,3-2	<0,007	1,65	<6,5	<0,017	<0,23	<0,23	50°56'46,3"N 20°56'34,8"E
14	GKP – az. 280°	p.cz.*	0,3-2	<0,007	1,65	<6,5	<0,017	<0,23	<0,23	50°56'47,1"N 20°56'28,4"E
15	GKP – az. 280°	p.cz.*	0,3-2	<0,007	1,65	<6,5	<0,017	<0,23	<0,23	50°56'47,8"N 20°56'24,1"E
16	PKP – w otoczeniu instalacji radiokomunikacyjnej	p.cz.*	0,3-2	<0,007	1,65	<6,5	<0,017	<0,23	<0,23	50°56'50,5"N 20°56'30,2"E
17	PKP – w otoczeniu instalacji radiokomunikacyjnej	p.cz.*	0,3-2	<0,007	1,65	<6,5	<0,017	<0,23	<0,23	50°56'55,3"N 20°56'33,6"E
18	PKP – w otoczeniu instalacji radiokomunikacyjnej	p.cz.*	0,3-2	<0,007	1,65	<6,5	<0,017	<0,23	<0,23	50°56'50,8"N 20°56'36,7"E
19	PKP – w otoczeniu instalacji radiokomunikacyjnej	p.cz.*	0,3-2	<0,007	1,65	<6,5	<0,017	<0,23	<0,23	50°56'47,5"N 20°56'46,6"E

Nr pionu	Opis pionu pomiarowego ¹	Wartość zmierzona E ²	Wysokość pomiarowa	Wartość obliczona H	Poprawka pomiarowa	Wartość końcowa E ^{3,4}	Wartość końcowa H ^{3,4}	Wartość wskaźnikowa VME ⁵	Wartość wskaźnikowa WMM ⁶	Współrzędne geograficzne
		[V/m]	[m]	[A/m]	-	[V/m]	[A/m]	-	-	
1	2	3	4	5	6	7	8	9	10	11
20	PKP – w otoczeniu instalacji radiokomunikacyjnej	p.cz.*	0,3-2	<0,007	1,65	<6,5	<0,017	<0,23	<0,23	50°56'51,6"N 20°56'49,6"E
21	PKP – w otoczeniu instalacji radiokomunikacyjnej	p.cz.*	0,3-2	<0,007	1,65	<6,5	<0,017	<0,23	<0,23	50°56'55,0"N 20°56'45,7"E
22	PKP – w otoczeniu instalacji radiokomunikacyjnej	p.cz.*	0,3-2	<0,007	1,65	<6,5	<0,017	<0,23	<0,23	50°56'57,7"N 20°56'40,0"E
23	PKP – w otoczeniu instalacji radiokomunikacyjnej	p.cz.*	0,3-2	<0,007	1,65	<6,5	<0,017	<0,23	<0,23	50°56'58,6"N 20°56'48,3"E
24	PKP – w otoczeniu instalacji radiokomunikacyjnej	p.cz.*	0,3-2	<0,007	1,65	<6,5	<0,017	<0,23	<0,23	50°56'55,7"N 20°56'53,4"E
25	GKP, wzdłuż linii prostej łączącej urządzenia nadawcze z najbliższą zabudową	p.cz.*	0,3-2	<0,007	1,65	<6,5	<0,017	<0,23	<0,23	50°56'58,9"N 20°56'56,9"E
26	GKP, wzdłuż linii prostej łączącej urządzenia nadawcze z najbliższą zabudową	p.cz.*	0,3-2	<0,007	1,65	<6,5	<0,017	<0,23	<0,23	50°56'58,8"N 20°57'0,4"E
27	PKP – w otoczeniu instalacji radiokomunikacyjnej	p.cz.*	0,3-2	<0,007	1,65	<6,5	<0,017	<0,23	<0,23	50°56'56,6"N 20°56'59,7"E
28	PKP – w otoczeniu instalacji radiokomunikacyjnej	p.cz.*	0,3-2	<0,007	1,65	<6,5	<0,017	<0,23	<0,23	50°56'49,4"N 20°56'57,6"E
29	PKP – w otoczeniu instalacji radiokomunikacyjnej	p.cz.*	0,3-2	<0,007	1,65	<6,5	<0,017	<0,23	<0,23	50°56'46,5"N 20°56'56,1"E
30	PKP – w otoczeniu instalacji radiokomunikacyjnej	p.cz.*	0,3-2	<0,007	1,65	<6,5	<0,017	<0,23	<0,23	50°56'43,6"N 20°56'55,2"E
31	PKP – w otoczeniu instalacji radiokomunikacyjnej	p.cz.*	0,3-2	<0,007	1,65	<6,5	<0,017	<0,23	<0,23	50°56'40,0"N 20°57'5,4"E
32	PKP – w otoczeniu instalacji radiokomunikacyjnej	p.cz.*	0,3-2	<0,007	1,65	<6,5	<0,017	<0,23	<0,23	50°56'44,9"N 20°57'6,0"E
33	PKP – w otoczeniu instalacji radiokomunikacyjnej	p.cz.*	0,3-2	<0,007	1,65	<6,5	<0,017	<0,23	<0,23	50°56'48,9"N 20°57'6,9"E
34	PKP – w otoczeniu instalacji radiokomunikacyjnej	p.cz.*	0,3-2	<0,007	1,65	<6,5	<0,017	<0,23	<0,23	50°56'53,7"N 20°57'9,1"E
35	PKP – w otoczeniu instalacji radiokomunikacyjnej	p.cz.*	0,3-2	<0,007	1,65	<6,5	<0,017	<0,23	<0,23	50°56'47,6"N 20°57'14,2"E
36	PKP – w otoczeniu instalacji radiokomunikacyjnej	p.cz.*	0,3-2	<0,007	1,65	<6,5	<0,017	<0,23	<0,23	50°56'44,8"N 20°57'8,7"E
37	PKP – w otoczeniu instalacji radiokomunikacyjnej	p.cz.*	0,3-2	<0,007	1,65	<6,5	<0,017	<0,23	<0,23	50°56'40,6"N 20°57'13,5"E
38	GKP, wzdłuż linii prostej łączącej urządzenia nadawcze z najbliższą zabudową	p.cz.*	0,3-2	<0,007	1,65	<6,5	<0,017	<0,23	<0,23	50°56'31,7"N 20°56'59,0"E
39	GKP, wzdłuż linii prostej łączącej urządzenia nadawcze z najbliższą zabudową	p.cz.*	0,3-2	<0,007	1,65	<6,5	<0,017	<0,23	<0,23	50°56'33,7"N 20°56'54,9"E
40	GKP, wzdłuż linii prostej łączącej urządzenia nadawcze z najbliższą zabudową	p.cz.*	0,3-2	<0,007	1,65	<6,5	<0,017	<0,23	<0,23	50°56'34,2"N 20°56'51,5"E
41	GKP, wzdłuż linii prostej łączącej urządzenia nadawcze z najbliższą zabudową	p.cz.*	0,3-2	<0,007	1,65	<6,5	<0,017	<0,23	<0,23	50°56'37,1"N 20°56'52,6"E
42	GKP, wzdłuż linii prostej łączącej urządzenia nadawcze z najbliższą zabudową	p.cz.*	0,3-2	<0,007	1,65	<6,5	<0,017	<0,23	<0,23	50°56'39,1"N 20°56'53,4"E
43	GKP, wzdłuż linii prostej łączącej urządzenia nadawcze z najbliższą zabudową	p.cz.*	0,3-2	<0,007	1,65	<6,5	<0,017	<0,23	<0,23	50°56'29,0"N 20°56'54,1"E
44	GKP, wzdłuż linii prostej łączącej urządzenia nadawcze z najbliższą zabudową	p.cz.*	0,3-2	<0,007	1,65	<6,5	<0,017	<0,23	<0,23	50°56'30,5"N 20°56'50,1"E

Nr pionu	Opis pionu pomiarowego ¹	Wartość zmierzona E ²	Wysokość pomiarowa	Wartość obliczona H	Poprawka pomiarowa	Wartość końcowa E ³	Wartość końcowa H ⁴	Wartość wskaźnikowa WME ⁵	Wartość wskaźnikowa WMH ⁶	Współrzędne geograficzne
		[V/m]	[m]	[A/m]	-	[V/m]	[A/m]	-	-	
1	2	3	4	5	6	7	8	9	10	11
45	GKP, wzdłuż linii prostej łączącej urządzenia nadawcze z najbliższą zabudową	p.cz.*	0,3-2	<0,007	1,65	<6,5	<0,017	<0,23	<0,23	50°56'32,2"N 20°56'46,2"E
46	GKP, wzdłuż linii prostej łączącej urządzenia nadawcze z najbliższą zabudową	p.cz.*	0,3-2	<0,007	1,65	<6,5	<0,017	<0,23	<0,23	50°56'33,8"N 20°56'42,4"E
47	GKP, wzdłuż linii prostej łączącej urządzenia nadawcze z najbliższą zabudową	p.cz.*	0,3-2	<0,007	1,65	<6,5	<0,017	<0,23	<0,23	50°56'35,0"N 20°56'39,9"E
48	GKP, wzdłuż linii prostej łączącej urządzenia nadawcze z najbliższą zabudową	p.cz.*	0,3-2	<0,007	1,65	<6,5	<0,017	<0,23	<0,23	50°56'36,4"N 20°56'44,4"E
49	GKP, wzdłuż linii prostej łączącej urządzenia nadawcze z najbliższą zabudową	p.cz.*	0,3-2	<0,007	1,65	<6,5	<0,017	<0,23	<0,23	50°56'36,2"N 20°56'37,7"E
50	GKP, wzdłuż linii prostej łączącej urządzenia nadawcze z najbliższą zabudową	p.cz.*	0,3-2	<0,007	1,65	<6,5	<0,017	<0,23	<0,23	50°56'38,2"N 20°56'39,6"E
51	GKP, wzdłuż linii prostej łączącej urządzenia nadawcze z najbliższą zabudową	p.cz.*	0,3-2	<0,007	1,65	<6,5	<0,017	<0,23	<0,23	50°56'40,6"N 20°56'36,4"E
52	GKP, wzdłuż linii prostej łączącej urządzenia nadawcze z najbliższą zabudową	p.cz.*	0,3-2	<0,007	1,65	<6,5	<0,017	<0,23	<0,23	50°56'39,4"N 20°56'34,3"E
53	GKP, wzdłuż linii prostej łączącej urządzenia nadawcze z najbliższą zabudową	p.cz.*	0,3-2	<0,007	1,65	<6,5	<0,017	<0,23	<0,23	50°56'43,2"N 20°56'34,0"E
54	GKP, wzdłuż linii prostej łączącej urządzenia nadawcze z najbliższą zabudową	p.cz.*	0,3-2	<0,007	1,65	<6,5	<0,017	<0,23	<0,23	50°56'43,0"N 20°56'29,7"E
55	GKP, wzdłuż linii prostej łączącej urządzenia nadawcze z najbliższą zabudową	p.cz.*	0,3-2	<0,007	1,65	<6,5	<0,017	<0,23	<0,23	50°56'45,2"N 20°56'27,5"E
56	GKP, wzdłuż linii prostej łączącej urządzenia nadawcze z najbliższą zabudową	p.cz.*	0,3-2	<0,007	1,65	<6,5	<0,017	<0,23	<0,23	50°56'41,6"N 20°56'24,6"E
57	GKP, wzdłuż linii prostej łączącej urządzenia nadawcze z najbliższą zabudową	p.cz.*	0,3-2	<0,007	1,65	<6,5	<0,017	<0,23	<0,23	50°56'39,3"N 20°56'29,5"E
58	GKP, wzdłuż linii prostej łączącej urządzenia nadawcze z najbliższą zabudową	p.cz.*	0,3-2	<0,007	1,65	<6,5	<0,017	<0,23	<0,23	50°56'37,7"N 20°56'33,3"E
59	GKP, wzdłuż linii prostej łączącej urządzenia nadawcze z najbliższą zabudową	p.cz.*	0,3-2	<0,007	1,65	<6,5	<0,017	<0,23	<0,23	50°56'36,1"N 20°56'33,6"E
60	GKP, wzdłuż linii prostej łączącej urządzenia nadawcze z najbliższą zabudową	p.cz.*	0,3-2	<0,007	1,65	<6,5	<0,017	<0,23	<0,23	50°56'37,2"N 20°56'29,5"E
61	DPP – ul. Wolności 3, budynek dyżurny, parter, wewnątrz	p.cz.*	0,3-2	<0,007	1,65	<6,5	<0,017	<0,23	<0,23	-
62	GKP – az. 291°	p.cz.*	0,3-2	<0,007	1,65	<6,5	<0,017	<0,23	<0,23	50°56'45,5"N 20°56'45,9"E

* poniżej progu czułości zestawu pomiarowego wynoszącego 2,7 V/m.

1 oznaczenia: GKP - główny kierunek pomiarowy, PKP - pomocniczy kierunek pomiarowy, DPP - dodatkowy pion pomiarowy

2 maksymalna wartość chwilowa

3 wartość natężenia pola elektrycznego po uwzględnieniu poprawek pomiarowych i powiększona o niepewność pomiaru

4 wartość natężenia pola magnetycznego po uwzględnieniu poprawek pomiarowych i powiększona o niepewność pomiaru

5 dla wyników poniżej czułości zestawu pomiarowego przyjęto niepewność dla minimalnej wartości z zakresu pomiarowego

6 na podstawie rozpoznania źródeł oraz w uzgodnieniu ze Zleceniodawcą, do wyznaczenia wartości wskaźnikowej WME i WMH przyjęto wartości dopuszczalne pola elektrycznego i magnetycznego wynoszące odpowiednio 28 V/m oraz 0,073 A/m

7. STWIERDZENIE ZGODNOŚCI Z WYMAGANIAMI

Rozporządzenie Ministra Zdrowia z dnia 17 grudnia 2019 r. (Dz. U. 2019 poz. 2448) określa zróżnicowane dopuszczalne poziomy pól elektromagnetycznych dla miejsc dostępnych dla ludności. Zgodnie z ww. rozporządzeniem, na podstawie rozpoznania źródeł pól e-m oraz w oparciu o wytyczne zleceńodawcy, dla rozpatrywanej instalacji przyjęto wartości dopuszczalne składowej elektrycznej i magnetycznej wynoszące odpowiednio 28 V/m oraz 0,073 A/m. Za wynik pomiaru przyjęto przyjęto maksymalną wartość chwilową zgodnie z pkt 11 załącznika do rozporządzenia Ministra Klimatu z dnia 17 lutego 2020 r. (Dz. U. 2020 poz. 258).

Na podstawie przeprowadzonych pomiarów w dniu 24-06-2021r. stwierdzono, że w obszarze pomiarowym nie występują przekroczenia dopuszczalnych poziomów pól elektromagnetycznych określonych w ww. przepisach. Zgodnie z pkt 25 ppkt 1 oraz pkt 26 załącznika do rozporządzenia Ministra Klimatu z dnia 17 lutego 2020 r. (Dz. U. 2020 poz. 258) żadna z wartości wskaźnikowych WME i WMH nie przekracza wartości 1.

Załączniki:

1. Lokalizacja obiektu.
2. Dokumentacja fotograficzna.
3. Rys. 1

KONIEC SPRAWOZDANIA

Bez pisemnej zgody sprawozdanie nie może być powielane inaczej, jak tylko w całości.

W ciągu 14 dni od daty otrzymania sprawozdania przyjmowane są uwagi i zastrzeżenia w formie pisemnej na adres Laboratorium Badawczego.

ZAŁĄCZNIK 1: LOKALIZACJA OBIEKTU



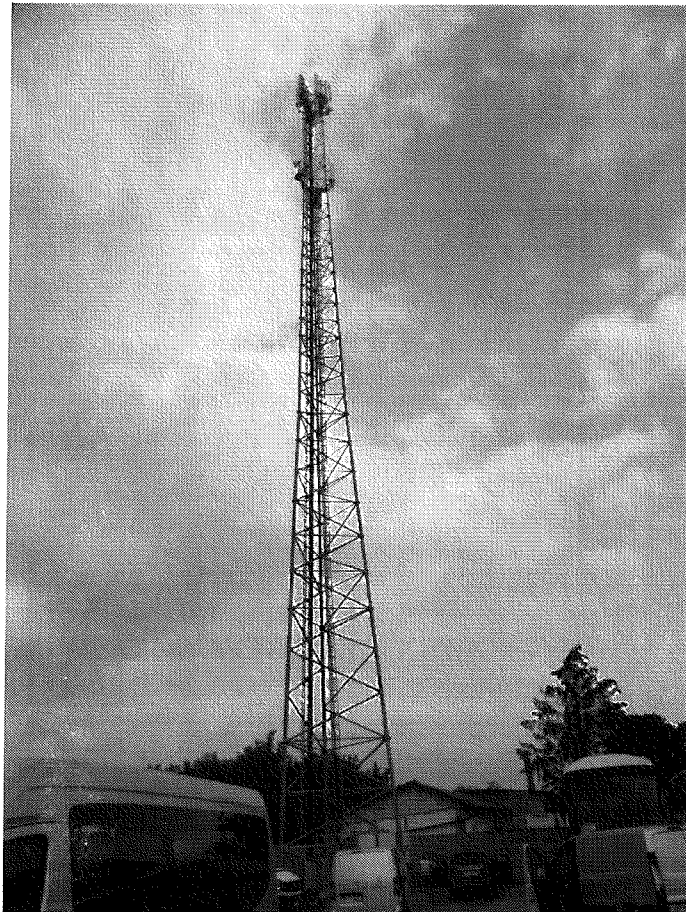
Współrzędne geograficzne obiektu	
długość :	20°56'49.38"E
szerokość :	50°56'44.20"N

MOBI-TELEKOM Adam Macioch LABORATORIUM BADAWCZE

Al. Niepodległości 799A, 81-810 Sopot

Przedstawione wyniki dotyczą wyłącznie badanego obiektu w przedstawionej konfiguracji.
Sprawozdanie stanowi integralną całość, nie może być powielane inaczej, jak w całości.

ZAŁĄCZNIK 2: DOKUMENTACJA FOTOGRAFICZNA



MOBI-TELEKOM Adam Macioch LABORATORIUM BADAWCZE

Al. Niepodległości 799A, 81-810 Sopot

Przedstawione wyniki dotyczą wyłącznie badanego obiektu w przedstawionej konfiguracji.
Sprawozdanie stanowi integralną całość, nie może być powielane inaczej, jak w całości.

Rys.1 Lokalizacja pionów pomiarowych



Legenda ● Pion pomiarowy — Antena sektorowa ⚡ Instalacja będąca źródłem pola elektromagnetycznego skala 1:3500
- - - Antena paraboliczna

