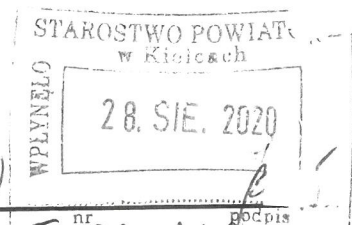


Dokument elektroniczny



Miejsce i data sporządzenia dokumentu

Warszawa (miasto) 2020-08-28

Dane nadawcy

02-677 Warszawa (miasto)
ul. Taśmowa 7
Województwo: MAZOWIECKIE
Powiat: Warszawa
Gmina: Warszawa (gmina miejska)

Email: korespondencja3gns@play.pl

Dane adresata

STAROSTWO POWIATOWE W KIELCACH (25-211
KIELCE, WOJ. ŚWIĘTOKRZYSKIE)



RPW/76159/2020
Data: 2020-08-28

ZGŁOSZENIE INSTALACJI

KIE4437_zgłoszenie instalacji wytwarzającej pole elektromagnetyczne

Dzień dobry,
w załączeniu przesyłam zgłoszenie instalacji wytwarzającej pole elektromagnetyczne dla stacji bazowej KIE4437.

Jednocześnie zwracam się z prośbą o wydanie zaświadczenia o braku sprzeciwu do w/w zgłoszenia.

-

Załączniki:

1. Pełnomocnictwo
2. KIE4437_OS_28.08.2020.pdf
3. KIE4437_zgłoszenie os.pdf
4. opłata 17.pdf
5. opłata 120.pdf

Dokument został podpisany, aby go zweryfikować należy użyć oprogramowania do weryfikacji podpisu. Data złożenia podpisu:
2020-08-28T14:45:04.321+02:00

Podpis elektroniczny

Prowadzący instalację

P4 Sp. z o. o.
ul. Taśmowa 7
02 – 677 Warszawa

Adres do korespondencji:

P4 Sp. z o. o.
ul. Taśmowa 7,
02-677 Warszawa

Starostwo Powiatowe w Kielcach
Wydział Rolnictwa, Leśnictwa i Ochrony Środowiska

dotyczy stacji bazowej telefonii komórkowej operatora P4 Sp. z o. o. KIE4437_C

Zgodnie z wymogami
ROZPORZĄDZENIA MINISTRA ŚRODOWISKA z dnia 2 lipca 2010 r. w sprawie zgłoszenia instalacji
wytwarzających pola elektromagnetyczne (DZ. U. 2010 NR 130 POZ. 879)

i
ROZPORZĄDZENIA MINISTRA ŚRODOWISKA z dnia 2 lipca 2010 r. w sprawie rodzajów instalacji,
których eksploatacja wymaga zgłoszenia (t. jedn. DZ. U. 2019, POZ. 1510)

oraz

na podstawie art. 152 ustawy Prawo ochrony środowiska z dnia 27 kwietnia 2001 r.

P4 Sp. z o. o. z siedzibą w Warszawie zgłasza instalację wytwarzającą pole elektromagnetyczne:
26-015 Gumienice, dz. nr 16/13, obręb 0005, gm. Pierzchnica, pow. kielecki

Załączniki:

- Formularz zgłoszenia stacji KIE4437_C wraz z załącznikiem

FORMULARZ ZGŁOSZENIA INSTALACJI WYTWARZAJĄCYCH POLA ELEKTROMAGNETYCZNE

I. Wypełnia podmiot prowadzący instalację dokonujący jej zgłoszenia

1. Nazwa i adres organu ochrony środowiska właściwego do przyjęcia zgłoszenia

Starostwo Powiatowe w Kielcach
Wydział Rolnictwa, Leśnictwa i Ochrony Środowiska
ul. Wrzosowa 44
25-211 Kielce

2. Nazwa instalacji zgodna z nazewnictwem stosowanym przez prowadzącego instalację

KIE4437_C (zgłoszenie nr 1)

3. Określenie nazw jednostek terytorialnych (gmin, powiatów i województw), na których terenie znajduje się instalacja, wraz podaniem symboli NTS jednostek terytorialnych, na których terenie znajduje się instalacja.

woj. ŚWIĘTOKRZYSKIE 2.3.26 (KTS: 10052600000000), pow. kielecki 4.3.26.52.04 (KTS: 10052615204000),
gm. Pierzchnica 5.3.26.52.04.15.3

4. Oznaczenie prowadzącego instalację, jego adres zamieszkania lub siedziby

P4 Sp. z o.o., ul Taśmowa 7, 02-677 Warszawa

5. Adres zakładu, na którego terenie prowadzona jest eksploatacja instalacji

26-015 Gumienice, dz. nr 16/13, obręb 0005, gm. Pierzchnica, pow. kielecki

6. Rodzaj instalacji zgodnie z załącznikiem nr 2 rozporządzenia Ministra Środowiska z dnia 2 lipca 2010r. w sprawie zgłoszenia instalacji wytwarzających pola elektromagnetyczne (Dz. U. nr 130, poz. 879).

Instalacja radiokomunikacyjna, której moc promieniowana izotropowo wynosi nie mniej niż 15W, emitująca pola elektromagnetyczne o częstotliwościach od 30 kHz do 300 GHz.

7. Rodzaj i zakres prowadzonej działalności, w tym wielkość produkcji lub wielkość świadczonych usług.

Usługi telekomunikacyjne bez prowadzenia produkcji. Wielkość świadczonych usług: usługi telekomunikacyjne dla ilości do 2000 użytkowników jednocześnie.

8. Czas funkcjonowania instalacji (dni tygodnia i godziny)

Wszystkie dni tygodnia, 24 godziny na dobę.

9. Emisja pola elektromagnetycznego o równoważnych mocach promieniowanych izotropowo (EIRP) poszczególnych anten:

Antena Sektorowa 11_LV: 465W
Antena Sektorowa 12_NUV: 465W
Antena Sektorowa 13_GT: 1012W
Antena Sektorowa 21_LV: 465W
Antena Sektorowa 22_NUV: 465W
Antena Sektorowa 23_GT: 1012W
Antena Sektorowa 31_LV: 465W
Antena Sektorowa 32_NUV: 465W
Antena Sektorowa 33_GT: 911W
Radiolinia RL1: 12589W

10. Opis stosowanych metod ograniczenia emisji

Instalacja ogranicza wielkość emisji w sposób automatyczny do wartości nie większych niż niezbędne do zapewnienia obsługi użytkowników sieci. Metoda zgodna z zasadą działania systemu telefonii komórkowej określona odpowiednimi normami.

11. Informacja czy stopień ograniczenia wielkości emisji jest zgodny z obowiązującymi przepisami

Konstrukcja stacji ogranicza wielkość emisji, tak że obowiązujące przepisy i normy dotyczące pól elektromagnetycznych są zachowane.

12. Szczegółowe dane odpowiednio do rodzaju instalacji zgodnie z wymaganiami określonymi w załączniku 2 do rozporządzenia

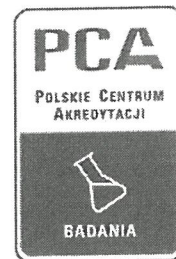
LP 1.	<p>Współrzędne geograficzne anten instalacji:</p> <p><i>Antena Sektorowa 11_LV: (20°45'09.9"E, 50°41'03.3"N)</i> <i>Antena Sektorowa 12_NUV: (20°45'09.9"E, 50°41'03.3"N)</i> <i>Antena Sektorowa 13_GT: (20°45'09.9"E, 50°41'03.3"N)</i> <i>Antena Sektorowa 21_LV: (20°45'09.9"E, 50°41'03.3"N)</i> <i>Antena Sektorowa 22_NUV: (20°45'09.9"E, 50°41'03.3"N)</i> <i>Antena Sektorowa 23_GT: (20°45'09.9"E, 50°41'03.3"N)</i> <i>Antena Sektorowa 31_LV: (20°45'09.9"E, 50°41'03.3"N)</i> <i>Antena Sektorowa 32_NUV: (20°45'09.9"E, 50°41'03.3"N)</i> <i>Antena Sektorowa 33_GT: (20°45'09.9"E, 50°41'03.3"N)</i> <i>Radiolinia RL1: (20°45'09.9"E, 50°41'03.3"N)</i></p>
LP 2.	<p>Częstotliwość pracy instalacji:</p> <p><i>800MHz, 900MHz, 13GHz</i></p>
LP 3.	<p>Wysokość środków elektrycznych anten nad poziomem terenu:</p> <p><i>Antena Sektorowa 11_LV: 59,00m</i> <i>Antena Sektorowa 12_NUV: 59,00m</i> <i>Antena Sektorowa 13_GT: 59,00m</i> <i>Antena Sektorowa 21_LV: 59,00m</i> <i>Antena Sektorowa 22_NUV: 59,00m</i> <i>Antena Sektorowa 23_GT: 59,00m</i> <i>Antena Sektorowa 31_LV: 59,00m</i> <i>Antena Sektorowa 32_NUV: 59,00m</i> <i>Antena Sektorowa 33_GT: 59,00m</i> <i>Radiolinia RL1: 54,60m</i></p>
LP 4.	<p>Emisja pola elektromagnetycznego o równoważnych mocach promieniowanych izotropowo (EIRP) poszczególnych anten:</p> <p><i>Antena Sektorowa 11_LV: 465W</i> <i>Antena Sektorowa 12_NUV: 465W</i> <i>Antena Sektorowa 13_GT: 1012W</i> <i>Antena Sektorowa 21_LV: 465W</i> <i>Antena Sektorowa 22_NUV: 465W</i> <i>Antena Sektorowa 23_GT: 1012W</i> <i>Antena Sektorowa 31_LV: 465W</i> <i>Antena Sektorowa 32_NUV: 465W</i> <i>Antena Sektorowa 33_GT: 911W</i> <i>Radiolinia RL1: 12589W</i></p>
LP 5.	<p>Zakresy azymutów i kątów pochylenia osi głównych wiązek promieniowania poszczególnych anten Instalacji:</p> <p><i>Antena Sektorowa 11_LV: azymut 110°, pochylenie 0-10° (800MHz)</i> <i>Antena Sektorowa 12_NUV: azymut 110°, pochylenie 0-10° (800MHz)</i> <i>Antena Sektorowa 13_GT: azymut 110°, pochylenie 0-10° (900MHz)</i> <i>Antena Sektorowa 21_LV: azymut 240°, pochylenie 0-10° (800MHz)</i> <i>Antena Sektorowa 22_NUV: azymut 240°, pochylenie 0-10° (800MHz)</i> <i>Antena Sektorowa 23_GT: azymut 240°, pochylenie 0-10° (900MHz)</i> <i>Antena Sektorowa 31_LV: azymut 350°, pochylenie 0-10° (800MHz)</i> <i>Antena Sektorowa 32_NUV: azymut 350°, pochylenie 0-10° (800MHz)</i> <i>Antena Sektorowa 33_GT: azymut 350°, pochylenie 0-10° (900MHz)</i> <i>Radiolinia RL1: azymut 322° +/-30°, pochylenie 0°</i></p>

<p>LP 6.</p>	<p><i>Dla anteny Antena Sektorowa 11_LV miejsca dostępne dla ludności nie znajdują się w określonej we wskazanym poniżej rozporządzeniu odległości od środka elektrycznego anteny w osi jej głównej wiązki promieniowania,</i> <i>Dla anteny Antena Sektorowa 12_NUV miejsca dostępne dla ludności nie znajdują się w określonej we wskazanym poniżej rozporządzeniu odległości od środka elektrycznego anteny w osi jej głównej wiązki promieniowania,</i> <i>Dla anteny Antena Sektorowa 13_GT miejsca dostępne dla ludności nie znajdują się w określonej we wskazanym poniżej rozporządzeniu odległości od środka elektrycznego anteny w osi jej głównej wiązki promieniowania,</i> <i>Dla anteny Antena Sektorowa 21_LV miejsca dostępne dla ludności nie znajdują się w określonej we wskazanym poniżej rozporządzeniu odległości od środka elektrycznego anteny w osi jej głównej wiązki promieniowania,</i> <i>Dla anteny Antena Sektorowa 22_NUV miejsca dostępne dla ludności nie znajdują się w określonej we wskazanym poniżej rozporządzeniu odległości od środka elektrycznego anteny w osi jej głównej wiązki promieniowania,</i> <i>Dla anteny Antena Sektorowa 23_GT miejsca dostępne dla ludności nie znajdują się w określonej we wskazanym poniżej rozporządzeniu odległości od środka elektrycznego anteny w osi jej głównej wiązki promieniowania,</i> <i>Dla anteny Antena Sektorowa 31_LV miejsca dostępne dla ludności nie znajdują się w określonej we wskazanym poniżej rozporządzeniu odległości od środka elektrycznego anteny w osi jej głównej wiązki promieniowania,</i> <i>Dla anteny Antena Sektorowa 32_NUV miejsca dostępne dla ludności nie znajdują się w określonej we wskazanym poniżej rozporządzeniu odległości od środka elektrycznego anteny w osi jej głównej wiązki promieniowania,</i> <i>Dla anteny Antena Sektorowa 33_GT miejsca dostępne dla ludności nie znajdują się w określonej we wskazanym poniżej rozporządzeniu odległości od środka elektrycznego anteny w osi jej głównej wiązki promieniowania,</i> <i>a zatem, zgodnie z przepisami wydanymi na podstawie art. 60 ustawy z dnia 3 października 2008r. o udostępnianiu informacji o środowisku i jego ochronie, udziale społeczeństwa w ochronie środowiska oraz o ocenach oddziaływania na środowisko, tj. Rozporządzeniem Rady Ministrów z dnia 10 września 2019 r. w sprawie przedsięwzięć mogących znacząco oddziaływać na środowisko (Dz.U. 2019 poz. 1839), przedmiotowa instalacja nie jest kwalifikowana jako przedsięwzięcie mogące zawsze bądź mogące potencjalnie znacząco oddziaływać na środowisko.</i></p>
<p>LP 7.</p>	<p>Wyniki pomiarów poziomów pól elektromagnetycznych – jako załącznik (raport z pomiarów)</p>
<p>13. Miejscowość, data: Warszawa, 2020-08-28</p>	
<p>Imię i nazwisko osoby reprezentującej prowadzącego instalację:</p>	
<p>Podpis:</p>	
<p>II. Wypełnia organ ochrony środowiska przyjmujący zgłoszenie</p>	
<p>Data zarejestrowania zgłoszenia</p>	<p>Numer zgłoszenia</p>



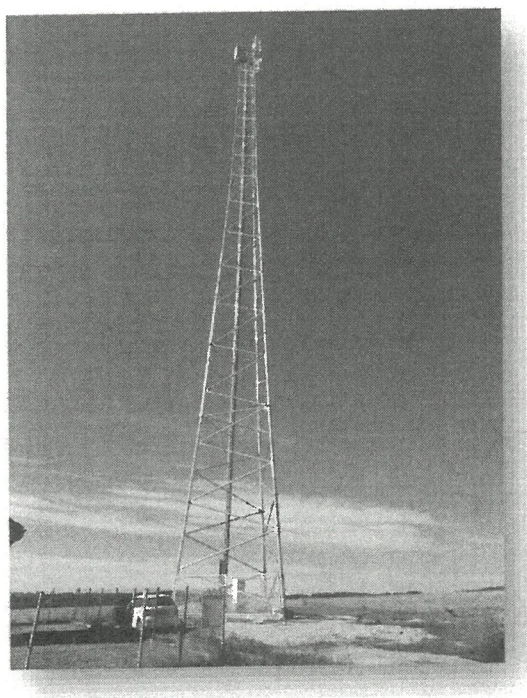
Laboratorium EMVO Sp. J. Urbański, Pawełak
ul. Jasna 1
00-013 Warszawa

tel. +48 22 780 29 64
e-mail: laboratorium@emvo.pl



AB 1630

Sprawozdanie z pomiarów pól elektromagnetycznych - środowisko ogólne nr 122/08/OŚ/2020 – P4-W



Nr i nazwa stacji	KIE4437
Adres	Gumienice, dz. nr 16/13, obręb 0005, pow. kielecki, woj. świętokrzyskie
Opracowanie	
Autoryzacja	
Podpis	
Data	2020-08-28

Spis treści

1. Informacje ogólne.....	3
2. Podstawa prawna.....	3
3. Opis pomiarów.....	3
4. Zróżnicowanie dopuszczalne poziomy pól elektromagnetycznych.....	5
5. Charakterystyka źródeł PEM.....	5
6. Wyniki pomiarów.....	5
7. Stwierdzenie zgodności.....	6
8. Oświadczenie.....	7
9. Spis załączników.....	7

1. Informacje ogólne.

Zleceniodawca	P4 sp. z o.o., ul. Taśmowa 7, 02-677 Warszawa osoba udzielająca informacji- Monika Jankowska
Istotne informacje dostarczone przez zleceniodawcę	komplet informacji niezbędnych do wykonania pomiarów i opracowania sprawozdania
Prowadzący instalację	P4 sp. z o.o., ul. Taśmowa 7, 02-677 Warszawa
Lokalizacja obiektu	Gumienice, dz. nr 16/13, obręb 0005, pow. kielecki, woj. świętokrzyskie
Miejsce instalacji anten	Wieża
Miejsce instalacji urządzeń	outdoor
Osoby wykonujące pomiar	
Data wykonania pomiaru	28.08.2020
Temperatura na początku pomiaru [°C]	15,0
Temperatura na koniec pomiaru [°C]	15,0
Warunki atmosferyczne	Brak opadów
Wilgotność na początku pomiaru [%]	74,0
Wilgotność na koniec pomiaru [%]	65,0
Inne źródła pól elektromagnetycznych oznaczone na załączniku graficznym	Występują
Parametry pracy instalacji	Rzeczywisty

2. Podstawa prawna.

2.1 Normy i rozporządzenia:

- Rozporządzeniem Ministra Klimatu z dnia 17 lutego 2020 r. w sprawie sposobów sprawdzania dotrzymania dopuszczalnych poziomów pól elektromagnetycznych w środowisku (Dz.U. 2020 poz. 258)
- Rozporządzenie Ministra Zdrowia z dnia 17 grudnia 2019 r. w sprawie dopuszczalnych poziomów pól elektromagnetycznych w środowisku (Dz.U. 2019 poz. 2448)
- Obwieszczenie Marszałka Sejmu Rzeczypospolitej Polskiej z dnia 19 lipca 2019 r. w sprawie ogłoszenia jednolitego tekstu ustawy - Prawo ochrony środowiska (Dz.U. 2019 poz. 1396).

3. Opis pomiarów

Metodologia pomiarowa Pomiary w oparciu o Rozporządzeniem Ministra Klimatu z dnia 17 lutego 2020 r. w sprawie sposobów sprawdzania dotrzymania dopuszczalnych poziomów pól elektromagnetycznych w środowisku (Dz.U. 2020 poz. 258).

Cel badań	Określenie wartości natężenia pola elektrycznego w miejscach dostępnych dla ludności.
Opis zestawu pomiarowego	<p>Miernik Narda NBM 550, Sonda EF9091, o zakresie pomiarowym 0,8 V/m - 300V/m pracująca w paśmie 0,1 – 90 GHz, świadectwo wydane przez Laboratorium Wzorców i Metrologii Pola Elektromagnetycznego, Instytut Telekomunikacji, Teleinformatyki i Akustyki Politechniki Wrocławskiej. Świadectwo ważne do 27.03.2022r.</p> <p>Miernik Narda NBM 550, Sonda EF9091 pracująca w zakresie temperatury -10°C - +50°C oraz wilgotności 5% - 95%.</p> <p>Niepewność rozszerzona 38,6 % przy poziomie ufności 95% z uwzględnieniem współczynnika rozszerzenia k=2.</p>
Wyposażenie pomocnicze	<p>Termohigrometr Bestone, typ: GM1362-EN-00, nr identyfikacyjny 1222436, świadectwo wzorcowania z dn. 03.04.2017r. wydane przez Laboratorium Pomiarowe "MUTECH". Przymiar wstępowy STABILA, nr identyfikacyjny 5/WL/2016, świadectwo wzorcowania z dn. 06.09.2016 r. wydane przez Zespół Laboratoriów wzorcujących Okręgowego Urzędu Miar w Gdańsku.</p> <p>Dalmierz laserowy BOSH GLM 40, Świadectwo wzorcowania L4-L41.4180.141.2018.3061.1 z dnia 12 września 2018 wydane przez Pracownia Długości Samodzielnego Laboratorium Długości w Głównym Urzędzie Miar.</p> <p>GPS Garmin 64s okresowo sprawdzany w punktach osnowy geodezyjnej klasy 3 na podstawie licencji punktu, zgodnie z procedurą sprawdzeń okresowych IS/PO-16-11/03.</p>
Pomiary zostały wykonane	<ol style="list-style-type: none"> 1. na głównych i pomocniczych kierunkach pomiarowych, na kierunkach zbliżonych do azymutów anten oraz w dodatkowych pionach pomiarowych zgodnie z wymaganiami pkt 12, 13, 14 i 19 załącznika do rozporządzenia Ministra Klimatu z dnia 17 lutego 2020 r. (Dz. U. 2020, poz. 258), 2. na obszarze pomiarowym, dla którego, na podstawie uprzednio wykonanych obliczeń uzyskanych od zleceniodawcy, stwierdzono możliwość występowania pól elektromagnetycznych o poziomach zbliżonych do poziomów dopuszczalnych zgodnie z wymaganiami pkt 5 ppkt 2 oraz pkt 13 ppkt 1 załącznika do rozporządzenia Ministra Klimatu z dnia 17 lutego 2020 r. (Dz. U. 2020, poz. 258). Wyniki obliczeń nie uwzględniały parametrów pracy instalacji innych operatorów występujących na obiekcie bądź w obszarze pomiarowym. 3. w miejscach dostępnych dla ludności. 4. miejsca niedostępne podczas wykonywania pomiarów wskazane zostały w pkt 6 (tabeli wyniki pomiarów) 5. wyniki pomiarów uzyskane zostały przy uwzględnieniu poprawek pomiarowych przekazanych przez zleceniodawcę oraz przy rzeczywistych warunkach pracy instalacji innych operatorów (w przypadku występowania). W takiej sytuacji uwzględniono jednolitą poprawkę pomiarową wynoszącą 2,0.
Szczególne warunki podczas wykonywania pomiarów	Pomiary wykonane zostały podczas obowiązywania w kraju stanu epidemii, zgodnie z art. 122a ust. 1b Ustawy z dnia 27 kwietnia 2001 r. – Prawo ochrony środowiska (Dz. U. z 2019 r. poz. 1396, z późn. zm.9))
Warunki pracy urzędów nadawczych	Podczas pomiarów zostały uwzględnione poprawki pomiarowe przekazane przez zleceniodawcę, umożliwiające uwzględnienie maksymalnych parametrów pracy instalacji zgodnie z pkt 7 załącznika do Rozporządzeniem Ministra Klimatu z dnia 17 lutego 2020 r. w sprawie sposobów sprawdzania dotrzymania dopuszczalnych poziomów pól elektromagnetycznych w środowisku (Dz. U. 2020, poz. 258).

4. Zróżnicowanie dopuszczalne poziomy pól elektromagnetycznych.

Zakresy znajdują się w Dzienniku Ustaw z dnia 17 grudnia 2019 r. przedstawione są w tabeli nr 2 (Dz. U. z 2019r. poz. 2448).

Parametr fizyczny	Składowa elektryczna E (V/m)	Składowa magnetyczna H (A/m)	Gęstość mocy S (W/m ²)
Zakres Częstotliwości pola elektromagnetycznego			
od 400 MHz do 2000 MHz	$1,375 \times f^{0,5}$	$0,0037 \times f^{0,5}$	$f / 200$
od 2 GHz do 300 GHz	61	0,16	10

5. Charakterystyka źródeł PEM.

Zgodnie z informacją otrzymaną od Zleceniodawcy pomiary zostały wykonane przy ustawieniach pochyleń anten zgodnych z pkt. 13, ppkt 2 załącznika do rozporządzenia Ministra Klimatu z dnia 17 lutego 2020 roku.

Tabela 1. Anteny sektorowe

Charakterystyka promieniowania		kierunkowa								
Rzeczywisty czas pracy [h/dobę]		24								
Rodzaj wytwarzanego pola		stacjonarne								
Lp	Wyszczególnienie	sektor 1			sektor 2			sektor 3		
I										
Nadajnik stacji bazowej:										
1	Typ / Producent	DBS / Huawei								
2	Częstotliwość (pasmo) MHz	900	800	800	900	800	800	900	800	800
3	Maksymalna moc nadawana na sektor [dBm]	43,01	40	40	43,01	40	40	42,55	40	40
II										
Obciążenie:										
1	Typ anteny	Huawei A704517R0	Huawei ADU4518R8	Huawei ADU4518R8	Huawei A704517R0	Huawei ADU4518R8	Huawei ADU4518R8	Huawei A704517R0	Huawei ADU4518R8	Huawei ADU4518R8
2	Producent anteny	Huawei	Huawei	Huawei	Huawei	Huawei	Huawei	Huawei	Huawei	Huawei
3	Ilość anten	1	1	1	1	1	1	1	1	1
4	Azymut	110			240			350		
5	Zakres kątów pochyleń anten [°]	0,00-10,00			0,00-10,00			0,00-10,00		
6	Wysokość zainst. n.p.t. [m]	59,00			59,00			59,00		
7	EIRP [W]	1012	465	465	1012	465	465	911	465	465

Tabela 2. Anteny radioliniowe

Charakterystyka promieniowania		kierunkowa					
Rzeczywisty czas pracy [h/dobę]		24					
Rodzaj wytwarzanego pola		stacjonarne					
Linia radiowa		Antena					
Lp	typ/producent	częstotliwość pracy [GHz]	moc wyjściowa [dBm]	typ/producent	średnica anteny [m]	azymut [°]	wysokość zainstal. [m]
1	OPTIX RTN/HUAWEI	13	29	VHLPX4-13/Andrew	1,2	322	54,60

6. Wyniki pomiarów.

Wyniki pomiarów pól elektromagnetycznych dla celów ochrony środowiska przedstawia poniższa tabela. Piony pomiarowe zostały przedstawione w zał. 2.

Nr PP	Pole-E [V/m]	Pole-E *kE, +U [V/m]	Pole-H [A/m]	Pole-H *kE +U [A/m]	Wys. pomiaru [m]	Opis pionu	Uwagi	WM _E	WM _H
1	<0,8*	-	<0,002	-	0,3-2,0	N:50°41'01.94" E:20°45'15.03"	otoczenie stacji bazowej - 100m wzdłuż gł. osi promieniowania - GKP	-	-
2	<0,8*	-	<0,002	-	0,3-2,0	N:50°41'01.09" E:20°45'20.32"	otoczenie stacji bazowej - 200m wzdłuż gł. osi promieniowania - GKP	-	-
3	<0,8*	-	<0,002	-	0,3-2,0	N:50°40'59.87" E:20°45'24.6"	otoczenie stacji bazowej - 300m wzdłuż gł. osi promieniowania - GKP	-	-
4	<0,8*	-	<0,002	-	0,3-2,0	N:50°40'57.59" E:20°45'33.55"	otoczenie stacji bazowej - 500m wzdłuż gł. osi promieniowania - GKP	-	-
5	<0,8*	-	<0,002	-	0,3-2,0	N:50°40'56.03" E:20°45'37.53"	otoczenie stacji bazowej - 590m wzdłuż gł. osi promieniowania - GKP	-	-
6	<0,8*	-	<0,002	-	0,3-2,0	N:50°41'01.79" E:20°45'05.24"	otoczenie stacji bazowej - 100m wzdłuż gł. osi promieniowania - GKP	-	-
7	<0,8*	-	<0,002	-	0,3-2,0	N:50°41'00.66" E:20°45'00.82"	otoczenie stacji bazowej - 200m wzdłuż gł. osi promieniowania - GKP	-	-
8	<0,8*	-	<0,002	-	0,3-2,0	N:50°40'58.88" E:20°44'56.10"	otoczenie stacji bazowej - 300m wzdłuż gł. osi promieniowania - GKP	-	-
9	<0,8*	-	<0,002	-	0,3-2,0	N:50°40'57.32" E:20°44'52.13"	otoczenie stacji bazowej - 400m wzdłuż gł. osi promieniowania - GKP	-	-
10	<0,8*	-	<0,002	-	0,3-2,0	N:50°40'55.50" E:20°44'47.41"	otoczenie stacji bazowej - 500m wzdłuż gł. osi promieniowania - GKP	-	-
11	<0,8*	-	<0,002	-	0,3-2,0	N:50°40'52.93" E:20°44'43.51"	otoczenie stacji bazowej - 590m wzdłuż gł. osi promieniowania - GKP	-	-
12	<0,8*	-	<0,002	-	0,3-2,0	N:50°41'06.70" E:20°45'08.87"	otoczenie stacji bazowej - 100m wzdłuż gł. osi promieniowania - GKP	-	-
13	<0,8*	-	<0,002	-	0,3-2,0	N:50°41'09.93" E:20°45'08.31"	otoczenie stacji bazowej - 200m wzdłuż gł. osi promieniowania - GKP	-	-
14	<0,8*	-	<0,002	-	0,3-2,0	N:50°41'13.58" E:20°45'07.57"	otoczenie stacji bazowej - 300m wzdłuż gł. osi promieniowania - GKP	-	-
15	<0,8*	-	<0,002	-	0,3-2,0	N:50°41'16.63" E:20°45'06.87"	otoczenie stacji bazowej - 400m wzdłuż gł. osi promieniowania - GKP	-	-
16	<0,8*	-	<0,002	-	0,3-2,0	N:50°41'18.86" E:20°45'06.35"	otoczenie stacji bazowej - 500m wzdłuż gł. osi promieniowania - GKP	-	-
17	<0,8*	-	<0,002	-	0,3-2,0	N:50°41'20.68" E:20°45'05.81"	otoczenie stacji bazowej - 590m wzdłuż gł. osi promieniowania - GKP	-	-
18	<0,8*	-	<0,002	-	0,3-2,0	N:50°41'06.00" E:20°45'07.02"	otoczenie stacji bazowej - 100m wzdłuż gł. osi promieniowania - GKP	-	-
19	<0,8*	-	<0,002	-	0,3-2,0	N:50°41'09.18" E:20°45'12.53"	otoczenie stacji bazowej - PKP	-	-
20	<0,8*	-	<0,002	-	0,3-2,0	N:50°41'05.60" E:20°45'13.61"	otoczenie stacji bazowej - PKP	-	-
21	<0,8*	-	<0,002	-	0,3-2,0	N:50°41'04.10" E:20°45'19.76"	otoczenie stacji bazowej - PKP	-	-
22	<0,8*	-	<0,002	-	0,3-2,0	N:50°40'59.33" E:20°45'18.03"	otoczenie stacji bazowej - PKP	-	-
23	<0,8*	-	<0,002	-	0,3-2,0	N:50°41'00.38" E:20°45'10.79"	otoczenie stacji bazowej - PKP	-	-
24	<0,8*	-	<0,002	-	0,3-2,0	N:50°40'57.88" E:20°45'03.34"	otoczenie stacji bazowej - PKP	-	-
25	<0,8*	-	<0,002	-	0,3-2,0	N:50°41'01.74" E:20°45'00.05"	otoczenie stacji bazowej - PKP	-	-
26	<0,8*	-	<0,002	-	0,3-2,0	N:50°41'03.40" E:20°45'06.25"	otoczenie stacji bazowej - GKP	-	-
A	<0,8*	-	<0,002	-	0,3-2,0	Pierzchnica, brak adresu, pomiar przy bramie -DPP		-	-

* poniżej czułości zestawu pomiarowego

GKP - główne kierunki pomiarowe

PKP - pomocnicze kierunki pomiarowe

„Bez pisemnej zgody Laboratorium niniejsze sprawozdanie nie może być powielane inaczej, jak tylko w całości. Ponadto wyniki dotyczą tylko badanych obiektów przywołanych w niniejszym sprawozdaniu z badań”

122/08/OŚ/2020 – P4-W

DPP- dodatkowe punkty pomiarowe

PP – pion pomiarowy

U - niepewność pomiarowa rozszerzona, przy poziomie ufności 95%, z uwzględnieniem współczynnika rozszerzenia $k=2$

kE – poprawka pomiarowa badanej instalacji radiokomunikacyjnej podana przez operatora ($kE=1,7$), poprawka pomiarowa w przypadku oddziaływania innych instalacji radiokomunikacyjnych na badany obszar ($kE=2,0$)

WM_E - wartość wskaźnikowa poziomu emisji pól elektromagnetycznych dla miejsc dostępnych dla ludności dla składowej elektrycznej pola

WM_H - wartość wskaźnikowa poziomu emisji pól elektromagnetycznych dla miejsc dostępnych dla ludności dla składowej magnetycznej pola

Przyjęto najniższą dopuszczalną wartość składowej elektrycznej pola dla objętego pomiarami zakresu częstotliwości $\min(ME_{gr})= 38,89$ V/m oraz składowej magnetycznej $\min(MH_{gr})= 0,105$ A/m.

7. Stwierzenie zgodności

Na podstawie wytycznych podanych w Rozporządzeniu Ministra Zdrowia z dnia 17 grudnia 2019 r. w sprawie dopuszczalnych poziomów pól elektromagnetycznych w środowisku (Dz.U. 2019 poz. 2448) oraz sposobów sprawdzania dotrzymania tych poziomów zgodnie z Rozporządzeniem Ministra Klimatu z dnia 17 lutego 2020 r. w sprawie sposobów sprawdzania dotrzymania dopuszczalnych poziomów pól elektromagnetycznych w środowisku (Dz.U. 2020 poz. 258) dotyczących źródła wymagań, które muszą być spełnione (załącznik do rozporządzenia Ministra Klimatu z dnia 17 lutego 2020 r. (poz. 258)), w oparciu o zasadę podejmowania decyzji zgodną z pkt 26 załącznika do rozporządzenia Ministra Klimatu z dnia 17 lutego 2020 r. (poz. 258), na podstawie wyników pomiarów pól elektromagnetycznych wykonanych w dniu 28.08.2020 stwierdzono, iż w miejscach dostępnych dla ludności, dopuszczalne poziomy pól elektromagnetycznych w środowisku, określone w przepisach wydanych na podstawie art. 122 ust. 1 ustawy z dnia 27 kwietnia 2001 r. – Prawo ochrony środowiska, uznaje się za dotrzymane w obszarze pomiarowym, w którym w wyniku zastosowania sposobu sprawdzenia dotrzymania dopuszczalnych poziomów pól elektromagnetycznych w środowisku, udokumentowano, że żadna z wartości wskaźnikowych nie przekracza wartości 1.

8. Oświadczenie.

Wyniki badania odnoszą się wyłącznie do badanego obiektu.

Bez pisemnej zgody sprawozdanie nie może być powielane inaczej, jak tylko w całości.

Uwagi i zastrzeżenia przyjmowane są w formie pisemnej w ciągu 14 dni od daty otrzymania sprawozdania.

9. Spis załączników.

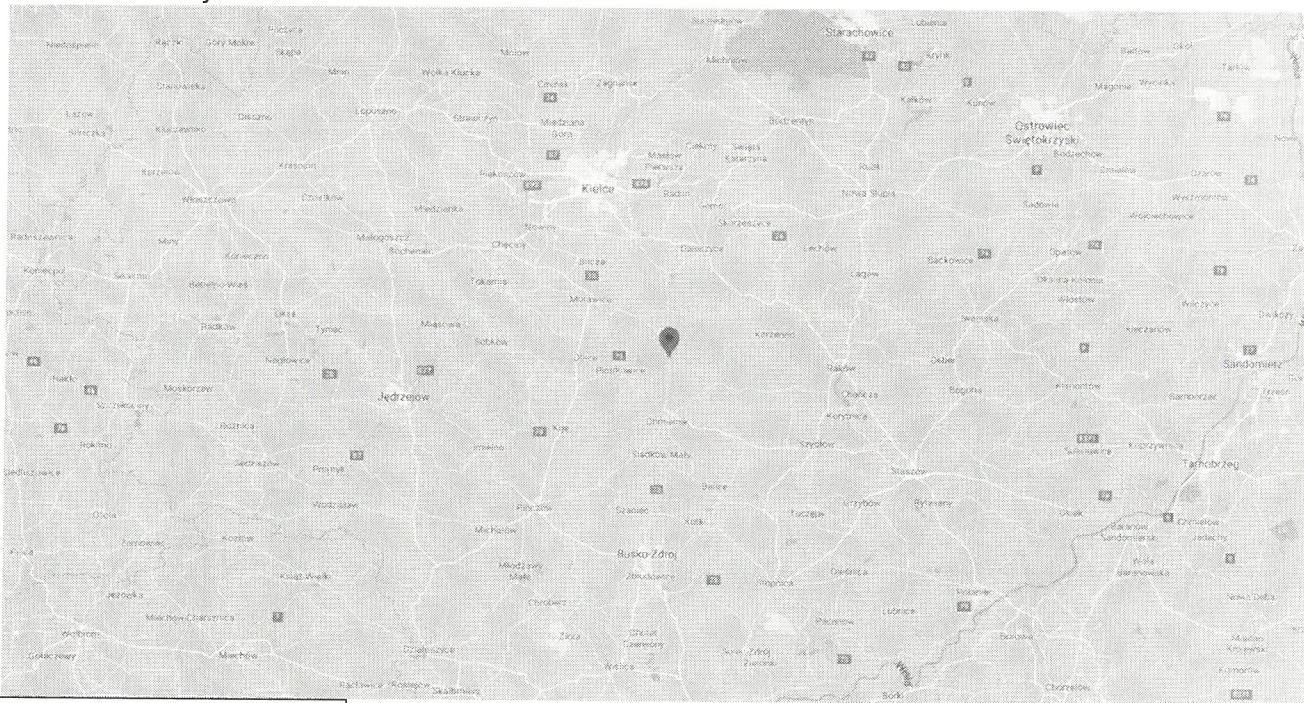
Zał. 1. Lokalizacja obiektu.

Zał. 2. Widok pionów pomiarowych

Zał. 3. Załączniki graficzne

Koniec sprawozdania

Załącznik 1. Lokalizacja obiektu



Współrzędne geograficzne

długość: 20°45'09.88"E

szerokość: 50°41'03.27"N

Załącznik 2. Widok pionów pomiarowych



„Bez pisemnej zgody Laboratorium niniejsze sprawozdanie nie może być powielane inaczej, jak tylko w całości. Ponadto wyniki dotyczą tylko badanych obiektów przywołanych w niniejszym sprawozdaniu z badań”
122/08/OŚ/2020 – P4-W

Załącznik 3. Załączniki graficzne.

