



Prowadzący instalację:

P4 Sp. z o. o.
ul. Wynalazek 1
02-677 Warszawa

Warszawa, 27.04.2023

Adres do korespondencji:

P4 Sp. z o. o.
ul. Wynalazek 1,
02-677 Warszawa

**Starostwo Powiatowe w Kielcach
Wydział Rolnictwa, Leśnictwa
i Ochrony Środowiska**

ZGŁOSZENIE

organowi ochrony środowiska instalacji KIE4422A, z której emisja nie wymaga pozwolenia

dotyczy: zgłoszenia instalacji KIE4422A.

Podstawa prawna: ustawa z dnia 27 kwietnia 2001 r. Prawo ochrony środowiska, art. 152, ust 1 i ust. 2

Zgodnie z art. 152 ust. 2 – niniejsze zgłoszenie zawiera następujące dane:

1) Oznaczenie prowadzącego instalację, jego adres zamieszkania lub siedziby.

P4 Sp. z o.o., ul. Wynalazek 1, 02-677 Warszawa

2) Adres zakładu, na którego terenie prowadzona jest eksploatacja instalacji.

26-060 Łukowa, dz. nr 189, gm. Chęciny, pow. kielecki

3) Rodzaj i zakres prowadzonej działalności, w tym wielkość produkcji lub wielkość świadczonych usług.

Usługi telekomunikacyjne, transmisja danych: 1TB/doba.

4) Czas funkcjonowania instalacji (dni tygodnia i godziny).

Dni tygodnia: poniedziałek, wtorek, środa, czwartek, piątek, sobota, niedziela.

Godziny: od 00.00 do 24.00.

5) Wielkość i rodzaj emisji.

L.p.	Nazwa anteny ¹	Wysokość [m n.p.t]	Rodzaj emisji	Równoważna moc promieniowana izotropowo	Azymut	Kąt pochylenia	Częstotliwość
1	11_GHLNTV	39,1	PEM	3671 W	50°	0-10°	800 MHz
2	11_GHLNTV	39,1	PEM	3010 W	50°	0-10°	900 MHz
3	11_GHLNTV	39,1	PEM	10104 W	50°	2-12°	1800 MHz
4	11_GHLNTV	39,1	PEM	10778 W	50°	2-12°	2100 MHz
5	21_GHLNTV	39,1	PEM	3671 W	150°	0-10°	800 MHz
6	21_GHLNTV	39,1	PEM	3010 W	150°	0-10°	900 MHz
7	21_GHLNTV	39,1	PEM	10104 W	150°	2-12°	1800 MHz
8	21_GHLNTV	39,1	PEM	10778 W	150°	2-12°	2100 MHz
9	31_GHLNTV	39,1	PEM	3671 W	310°	0-10°	800 MHz
10	31_GHLNTV	39,1	PEM	3010 W	310°	0-10°	900 MHz
11	31_GHLNTV	39,1	PEM	10104 W	310°	2-12°	1800 MHz
12	31_GHLNTV	39,1	PEM	10778 W	310°	2-12°	2100 MHz
13	RL1	39,1	PEM	7524 W	70°		80 GHz, 23 GHz

6) Opis stosowanych metod ograniczania wielkości emisji.

Nie jest wymagane ograniczenie wielkości emisji.

7) Informacja, czy stopień ograniczania wielkości emisji jest zgodny z obowiązującymi przepisami.

Stopień ograniczenia wielkości emisji jest zgodny z obowiązującymi przepisami.

8) (uchylony)

-/-

9) Sprawozdanie z wykonanych pomiarów poziomów pól EM, o których mowa w art. 122a ust. 1 pkt 1.

Sprawozdanie nr 70/04/OŚ/2023-P4-W z dnia 27.04.2023, Nr akredytacji PCA – AB 1630.

Koordinator OŚ
Klaudia Ołdakowska
kom. 790004874

Podpis jest prawidłowy

Dokument podpisany przez
Klaudia Ołdakowska
Data: 2023.04.27 15:20:05
CEST

¹ Każdy wiersz tabeli odpowiada pojedynczej antenie skojarzonej z nadajnikiem. Pojedyncza antena jest urządzeniem emitującym do środowiska energię w postaci fali elektromagnetycznej w określonym paśmie częstotliwości. W jednej obudowie może znajdować się wiele pojedynczych anten.



Laboratorium EMVO Sp. J. Urbański, Pawelak

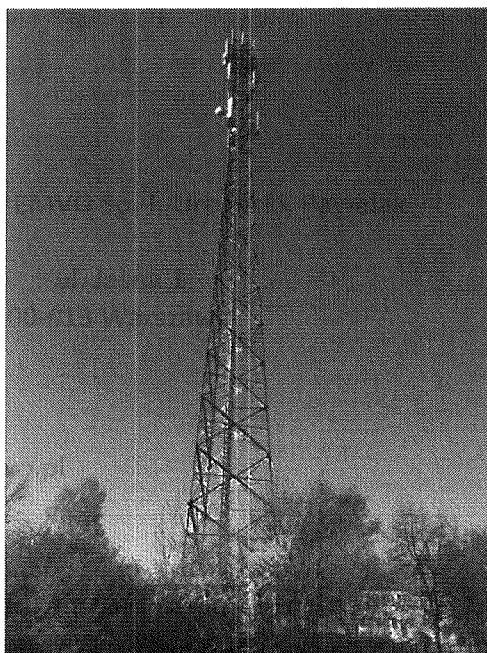
ul. Jasna 1
00-013 Warszawa

tel. +48 22 780 29 64
e-mail: laboratorium@emvo.pl



AB 1630

Sprawozdanie z pomiarów pól elektromagnetycznych - środowisko nr 70/04/OŚ/2023-P4-W



Nr i nazwa stacji	KIE4422A	
Adres	Łukowa, dz. nr 189, pow. kielecki, woj. świętokrzyskie	
Opracowanie	Wiesław Laskowski	Specjalista ds. pomiarów
Autoryzacja	Andrzej Urbański	Kierownik Laboratorium
Podpis	Podpis jest prawidłowy Dokument podpisany przez Andrzej Urbański Data: 2023.04.27 12:06:49 CEST Powód: Zatwierdzam dokument	
Data	2023-04-27	

Spis treści

1. Informacje ogólne.	3
2. Podstawa prawna.	3
3. Opis pomiarów	3
4. Zróżnicowanie dopuszczalne poziomy pól elektromagnetycznych.	4
5. Charakterystyka źródeł PEM.	5
6. Wyniki pomiarów.	6
7. Stwierdzenie zgodności	7
8. Oświadczenie.	8
9. Spis załączników.	8

1. Informacje ogólne.

Zleceniodawca	P4 Sp. z o.o., ul. Wynałazek 1, 02-677 Warszawa osoba udzielająca informacji – Monika Bieroza
Istotne informacje dostarczone przez klienta	komplet informacji niezbędnych do wykonania pomiarów i opracowania sprawozdania
Dane otrzymane od klienta mogące mieć wpływ na ważność wyników	dane anten sektorowych, dane anten radioliniowych, parametry pracy instalacji, poprawka pomiarowa
Prowadzący instalację	P4 sp. z o.o., ul. Wynałazek 1, 02-677 Warszawa
Lokalizacja obiektu	Łukowa, dz. nr 189, pow. kielecki, woj. świętokrzyskie
Miejsce instalacji anten	wieża kratowa
Miejsce instalacji urządzeń	outdoor
Osoby wykonujące pomiar	Jarosław Buzafa - pomiarowiec
Data wykonania pomiaru	2023-04-27
Godzina rozpoczęcia pomiaru	8.05
Godzina zakończenia pomiaru	9.15
Temperatura na początku pomiaru [°C]	3
Temperatura na koniec pomiaru [°C]	3
Warunki atmosferyczne	brak opadów
Wilgotność na początku pomiaru [%]	75
Wilgotność na koniec pomiaru [%]	75
Inne źródła pól elektromagnetycznych oznaczone na załączniku graficznym	występują
Parametry pracy instalacji	eksploatacyjny

2. Podstawa prawna.

2.1 Normy i rozporządzenia:

- Rozporządzeniem Ministra Klimatu z dnia 17 lutego 2020 r. w sprawie sposobów sprawdzania dotrzymania dopuszczalnych poziomów pól elektromagnetycznych w środowisku (Dz.U. 2020 poz. 258)
- Rozporządzenie Ministra Zdrowia z dnia 17 grudnia 2019 r. w sprawie dopuszczalnych poziomów pól elektromagnetycznych w środowisku (Dz.U. 2019 poz. 2448)
- Obwieszczenie Marszałka Sejmu Rzeczypospolitej Polskiej z dnia 29 września 2021 r. w sprawie ogłoszenia jednolitego tekstu ustawy - Prawo ochrony środowiska (Dz.U. 2021 poz. 1973)
- Rozporządzenie Ministra Klimatu i Środowiska z dnia 6 maja 2022 r. zmieniające rozporządzenie w sprawie sposobów sprawdzania dotrzymywania dopuszczalnych poziomów pól elektromagnetycznych w środowisku (Dz.U. 2022 poz. 1121).

3. Opis pomiarów

Metodologia pomiarowa Pomiary w oparciu o Rozporządzeniem Ministra Klimatu z dnia 17 lutego 2020 r. w sprawie sposobów sprawdzania dotrzymania dopuszczalnych poziomów pól elektromagnetycznych w środowisku (Dz.U. 2020 poz. 258) oraz Rozporządzenie Ministra Klimatu i Środowiska z dnia 6 maja 2022 r. zmieniające rozporządzenie w sprawie sposobów sprawdzania dotrzymywania dopuszczalnych poziomów pól elektromagnetycznych w środowisku (Dz.U. 2022 poz. 1121).

Cel badań Określenie wartości natężenia pola elektrycznego w miejscach dostępnych dla ludności.

Opis zestawu pomiarowego	Miernik Narda NBM 520, Sonda EF 9091, o zakresie pomiarowym 0,7 V/m - 300V/m pracująca w paśmie 0,1 – 90 GHz, świadectwo wydane przez Laboratorium Wzorców i Metrologii Pola Elektromagnetycznego, Instytut Telekomunikacji, Teleinformatyki i Akustyki Politechniki Wrocławskiej. Świadectwo ważne do 07.07.2023. Miernik Narda NBM 520, Sonda EF 9091 pracująca w zakresie temperatury -10°C - +50°C oraz wilgotności 5% - 95%. Niepewność rozszerzona wynosi 57,4% przy poziomie ufności 95% z uwzględnieniem współczynnika rozszerzenia k=2.
Wyposażenie pomocnicze	Termohigrometr Termoprodukt, typ: Termik+, Nr. inwentarzowy 37/WL, nr identyfikacyjny 700618, świadectwo wzorcowania nr 1763/AH/19 z dn. 29.07.2019 r. wydane przez Laboratorium Pomiarowe "MUTECH". Przymiar wstępowy STABILA, Nr. inwentarzowy 36/WL, nr identyfikacyjny 31WL, świadectwo wzorcowania nr 6W1/1826/19 z dn. 02.08.2019 r. wydane przez Dyrektora Okręgowego Urzędu Miar w Gdańsku. GPS Garmin 64s okresowo sprawdzany w punktach osnowy geodezyjnej klasy 3 na podstawie licencji punktu, zgodnie z procedurą sprawdzeń okresowych IS/PO16-11/03.
Pomiary zostały wykonane	<ol style="list-style-type: none"> na głównych i pomocniczych kierunkach pomiarowych, na kierunkach zbliżonych do azymutów anten oraz w dodatkowych pionach pomiarowych zgodnie z wymaganiami pkt 12, 13, 14 i 19 Rozporządzenia Ministra Klimatu z dnia 17 lutego 2020 r. (Dz. U. 2020, poz. 258) oraz Rozporządzenia Ministra Klimatu i Środowiska z dnia 6 maja 2022 r. zmieniającego rozporządzenie w sprawie sposobów sprawdzania dotrzymywania dopuszczalnych poziomów pól elektromagnetycznych w środowisku (Dz.U. 2022 poz. 1121). na obszarze pomiarowym, dla którego, na podstawie uprzednio przeprowadzonych obliczeń stwierdzono w miejscach dostępnych dla ludności występowanie pól elektromagnetycznych o najwyższym poziomie, które pochodzą z badanej instalacji zgodnie z wymaganiami pkt 5 ppkt 2 oraz pkt 13 ppkt 1 Rozporządzenia Ministra Klimatu z dnia 17 lutego 2020 r. w sprawie sposobów sprawdzania dotrzymywania dopuszczalnych poziomów pól elektromagnetycznych w środowisku (Dz. U. 2020, poz. 258) oraz Rozporządzenia Ministra Klimatu i Środowiska z dnia 6 maja 2022 r. zmieniającego rozporządzenie w sprawie sposobów sprawdzania dotrzymywania dopuszczalnych poziomów pól elektromagnetycznych w środowisku (Dz.U. 2022 poz. 1121). Wyniki obliczeń nie uwzględniały parametrów pracy instalacji innych operatorów występujących na obiekcie bądź w obszarze pomiarowym. w miejscach dostępnych dla ludności. miejsca niedostępne podczas wykonywania pomiarów wskazane zostały w pkt 6 (tabeli wyniki pomiarów).
Szczególne warunki podczas wykonywania pomiarów	Pomiary wykonane zostały podczas obowiązywania w kraju stanu zagrożenia epidemicznego, zgodnie z art. 122a ust. 1b Ustawy z dnia 27 kwietnia 2001 r. – Prawo ochrony środowiska (Dz. U. z 2019 r. poz. 1396, z późn. zm.9))
Warunki pracy urządzeń nadawczych	Tryb pracy eksploatacyjny.

4. Zróżnicowanie dopuszczalne poziomy pól elektromagnetycznych.

Zakresy znajdują się w Dzienniku Ustaw z dnia 17 grudnia 2019 r. przedstawione są w tabeli nr 2 (Dz. U. z 2019r. poz. 2448).

Zakres częstotliwości pola elektromagnetycznego	Parametr fizyczny		
	Składowa elektryczna E (V/m)	Składowa magnetyczna H (A/m)	Gęstość mocy S (W/m ²)
od 400 MHz do 2000 MHz	$1,375 \times f^{0,5}$	$0,0037 \times f^{0,5}$	f / 200
od 2 GHz do 300 GHz	61	0,16	10

5. Charakterystyka źródeł PEM.

Zgodnie z informacją otrzymaną od klienta pomiary zostały wykonane przy ustawieniach pochylenia anten zgodnych z pkt. 13, ppkt 2 załącznika do rozporządzenia Ministra Klimatu z dnia 17 lutego 2020 roku.

Tabela 1. Anteny sektorowe - dane otrzymane od klienta

Charakterystyka promieniowania		kierunkowa							
Rzeczywisty czas pracy [h/dobę]		24							
Rodzaj wytwarzanego pola		stacjonarne							
Lp.	Wyszczególnienie	sektor 1				sektor 2			
I	Nadajnik stacji bazowej:								
1	Typ / Producent	RBS / SRAN Ericsson							
2	Częstotliwość (pasmo) MHz	2100	1800	900	800	2100	1800	900	800
3	Maksymalna moc nadawana na sektor [dBm]	53,01	53,01	47,78	49,03	53,01	53,01	47,78	49,03
II	Obciążenie:								
1	Typ anteny	Huawei AQU4518R25				Huawei AQU4518R25			
2	Producent anteny	Huawei				Huawei			
3	Nazwa anteny	11_GHLNTV	11_GHLNTV	11_GHLNTV	11_GHLNTV	21_GHLNTV	21_GHLNTV	21_GHLNTV	21_GHLNTV
4	Ilość anten	1				1			
5	Azymut	50				150			
6	Zakres kątów pochylenia anten [°]	2,00-12,00	2,00-12,00	0,00-10,00	0,00-10,00	2,00-12,00	2,00-12,00	0,00-10,00	0,00-10,00
7	Wysokość zainst. n.p.t. [m]	39,10				39,10			
8	EIRP [W]	27563				27563			

Charakterystyka promieniowania		kierunkowa							
Rzeczywisty czas pracy [h/dobę]		24							
Rodzaj wytwarzanego pola		stacjonarne							
Lp.	Wyszczególnienie	sektor 3							
I	Nadajnik stacji bazowej:								
1	Typ / Producent								
2	Częstotliwość (pasmo) MHz	2100	1800	900	800				
3	Maksymalna moc nadawana na sektor [dBm]	53,01	53,01	47,78	49,03				
II	Obciążenie:								
1	Typ anteny	Huawei AQU4518R25							
2	Producent anteny	Huawei							
3	Nazwa anteny	31_GHLNTV	31_GHLNTV	31_GHLNTV	31_GHLNTV				
4	Ilość anten	1							
5	Azymut	310							
6	Zakres kątów pochylenia anten [°]	2,00-12,00	2,00-12,00	0,00-10,00	0,00-10,00				
7	Wysokość zainst. n.p.t. [m]	39,10							
8	EIRP [W]	27563							

Tabela 2. Anteny radioliniowe - dane otrzymane od klienta

Charakterystyka promieniowania				kierunkowa			
Rzeczywisty czas pracy [h/dobę]				24			
Rodzaj wytwarzanego pola				stacjonarne			
Lp.	Linia radiowa			Antena			
	typ/producent	częstotliwość pracy [GHz]	moc wyjściowa [dBm]	typ/producent	średnica anteny [m]	azymut [°]	wysokość zainstalowania n.p.t. [m] (środek elektryczny anteny)
1	OPTIX RTN/HUAWEI	80/23	17/25	A23S80S06/Huawei	0,6	70	39,10

6. Wyniki pomiarów.

Wyniki pomiarów pól elektromagnetycznych dla celów ochrony środowiska przedstawia poniższa tabela. Piony pomiarowe zostały przedstawione w zał. 2.

Nr PP	Pole-E [V/m]	Pole-E+U [V/m]	Pole-H [A/m]	Pole-H+U [A/m]	Wysokość pomiaru [m]	Współrzędne PP x, y	Opis PP	WM _E	WM _H
1	0,8	1,26	0,002	0,003	0,3 - 2,0	50°43'40.66" N 20°32'22.11" E	otoczenie stacji bazowej - 50 m wzdłuż gł. osi promieniowania - GKP	0,046	0,046
2	0,7*	1,26	0,002	0,003	0,3 - 2,0	50°43'41.65" N 20°32'24.12" E	otoczenie stacji bazowej - 100 m wzdłuż gł. osi promieniowania - GKP	0,046	0,046
3	0,7*	1,26	0,002	0,003	0,3 - 2,0	50°43'42.65" N 20°32'26.13" E	otoczenie stacji bazowej - 150 m wzdłuż gł. osi promieniowania - GKP	0,046	0,046
4	0,7*	1,26	0,002	0,003	0,3 - 2,0	50°43'43.64" N 20°32'28.14" E	otoczenie stacji bazowej - 200 m wzdłuż gł. osi promieniowania - GKP	0,046	0,046
5	0,7*	1,26	0,002	0,003	0,3 - 2,0	50°43'44.64" N 20°32'30.14" E	otoczenie stacji bazowej - 250 m wzdłuż gł. osi promieniowania - GKP	0,046	0,046
6	0,7*	1,26	0,002	0,003	0,3 - 2,0	50°43'45.64" N 20°32'32.15" E	otoczenie stacji bazowej - 300 m wzdłuż gł. osi promieniowania - GKP	0,046	0,046
7	0,7*	1,26	0,002	0,003	0,3 - 2,0	50°43'46.63" N 20°32'34.16" E	otoczenie stacji bazowej - 350 m wzdłuż gł. osi promieniowania - GKP	0,046	0,046
8	0,7*	1,26	0,002	0,003	0,3 - 2,0	50°43'47.63" N 20°32'36.17" E	otoczenie stacji bazowej - 400 m wzdłuż gł. osi promieniowania - GKP	0,046	0,046
9	0,7*	1,26	0,002	0,003	0,3 - 2,0	50°43'38.23" N 20°32'21.3" E	otoczenie stacji bazowej - 50 m wzdłuż gł. osi promieniowania - GKP	0,046	0,046
10	0,7*	1,26	0,002	0,003	0,3 - 2,0	50°43'36.8" N 20°32'22.49" E	otoczenie stacji bazowej - 100 m wzdłuż gł. osi promieniowania - GKP	0,046	0,046
11	0,7*	1,26	0,002	0,003	0,3 - 2,0	50°43'35.37" N 20°32'23.69" E	otoczenie stacji bazowej - 150 m wzdłuż gł. osi promieniowania - GKP	0,046	0,046
12	0,7*	1,26	0,002	0,003	0,3 - 2,0	50°43'33.95" N 20°32'24.89" E	otoczenie stacji bazowej - 200 m wzdłuż gł. osi promieniowania - GKP	0,046	0,046
13	0,7*	1,26	0,002	0,003	0,3 - 2,0	50°43'32.52" N 20°32'26.08" E	otoczenie stacji bazowej - 250 m wzdłuż gł. osi promieniowania - GKP	0,046	0,046
14	0,7*	1,26	0,002	0,003	0,3 - 2,0	50°43'31.09" N 20°32'27.28" E	otoczenie stacji bazowej - 300 m wzdłuż gł. osi promieniowania - GKP	0,046	0,046
15	0,7*	1,26	0,002	0,003	0,3 - 2,0	50°43'29.66" N 20°32'28.48" E	otoczenie stacji bazowej - 350 m wzdłuż gł. osi promieniowania - GKP	0,046	0,046
16	0,7*	1,26	0,002	0,003	0,3 - 2,0	50°43'28.23" N 20°32'29.67" E	otoczenie stacji bazowej - 400 m wzdłuż gł. osi promieniowania - GKP	0,046	0,046
17	0,7*	1,26	0,002	0,003	0,3 - 2,0	50°43'40.74" N 20°32'18.21" E	otoczenie stacji bazowej - 50 m wzdłuż gł. osi promieniowania - GKP	0,046	0,046
18	0,7*	1,26	0,002	0,003	0,3 - 2,0	50°43'41.83" N 20°32'16.31" E	otoczenie stacji bazowej - 100 m wzdłuż gł. osi promieniowania - GKP	0,046	0,046
19	0,7*	1,26	0,002	0,003	0,3 - 2,0	50°43'42.91" N 20°32'14.42" E	otoczenie stacji bazowej - 150 m wzdłuż gł. osi promieniowania - GKP	0,046	0,046
20	0,7*	1,26	0,002	0,003	0,3 - 2,0	50°43'43.99" N 20°32'12.52" E	otoczenie stacji bazowej - 200 m wzdłuż gł. osi promieniowania - GKP	0,046	0,046

„Bez pisemnej zgody Laboratorium niniejsze sprawozdanie nie może być powielane inaczej, jak tylko w całości. Ponadto wyniki dotyczą tylko badanych obiektów przywołanych w niniejszym sprawozdaniu z badań”

Nr PP	Pole-E [V/m]	Pole-E+U [V/m]	Pole-H [A/m]	Pole-H +U [A/m]	Wysokość pomiaru [m]	Współrzędne PP x, y	Opis PP	WM _E	WM _H
21	0,7*	1,26	0,002	0,003	0,3 - 2,0	50°43'45.07" N 20°32'10.63" E	otoczenie stacji bazowej - 250 m wzdłuż gł. osi promieniowania - GKP	0,046	0,046
22	0,7*	1,26	0,002	0,003	0,3 - 2,0	50°43'46.16" N 20°32'8.73" E	otoczenie stacji bazowej - 300 m wzdłuż gł. osi promieniowania - GKP	0,046	0,046
23	0,7*	1,26	0,002	0,003	0,3 - 2,0	50°43'47.24" N 20°32'6.84" E	otoczenie stacji bazowej - 350 m wzdłuż gł. osi promieniowania - GKP	0,046	0,046
24	0,7*	1,26	0,002	0,003	0,3 - 2,0	50°43'48.32" N 20°32'4.94" E	otoczenie stacji bazowej - 400 m wzdłuż gł. osi promieniowania - GKP	0,046	0,046
25	0,7*	1,26	0,002	0,003	0,3 - 2,0	50°43'40.21" N 20°32'22.5" E	otoczenie stacji bazowej - 50 m wzdłuż gł. osi promieniowania - GKP	0,046	0,046
26	0,7*	1,26	0,002	0,003	0,3 - 2,0	50°43'40.77" N 20°32'24.89" E	otoczenie stacji bazowej - 100 m wzdłuż gł. osi promieniowania - GKP	0,046	0,046
27	0,7*	1,26	0,002	0,003	0,3 - 2,0	50°43'42.9" N 20°32'20.4" E	otoczenie stacji bazowej - PKP	0,046	0,046
A	0,7*	1,26	0,002	0,003	0,3 - 2,0	50°43'30.5" N 20°32'28.8" E	Łukowa 16 - DPP	0,046	0,046
B	0,7*	1,26	0,002	0,003	0,3 - 2,0	50°43'29.0" N 20°32'31.1" E	Łukowa 15 - DPP	0,046	0,046
C	0,7*	1,26	0,002	0,003	0,3 - 2,0	50°43'37.7" N 20°32'17.6" E	Łukowa 104 - DPP	0,046	0,046

Wynik pomiaru pole - E [V/m] - maksymalna wartość chwilowa zmierzona w danym pionie pomiarowym (uśredniona na podstawie punktu 11 załącznika do Rozporządzenia Ministra Klimatu z dnia 17 lutego 2020 r. w sprawie sposobów sprawdzania dotrzymania dopuszczalnych poziomów pól elektromagnetycznych w środowisku (Dz.U. 2020 poz. 258, Dz.U. 2022 poz. 1121)). Zgodnie z pkt. 7 załącznika do Rozporządzenia Ministra Klimatu z dnia 17 lutego 2020 r. w sprawie sposobów sprawdzania dotrzymania dopuszczalnych poziomów pól elektromagnetycznych w środowisku (Dz.U. 2020 poz. 258, Dz.U. 2022 poz. 1121) nie stosuje się poprawek pomiarowych.

Przyjęto najniższą dopuszczalną wartość składowej elektrycznej pola dla objętego pomiarami zakresu częstotliwości $\min(ME_{gr}) = 28 \text{ V/m}$ oraz składowej magnetycznej $\min(MH_{gr}) = 0,073 \text{ A/m}$.

* - wartość zmierzona poniżej zakresu akredytacji. Do obliczeń przyjęto wartość zgodną z dolną granicą akredytowanego zakresu pomiarowego metody.

GKP - główne kierunki pomiarowe

PKP - pomocnicze kierunki pomiarowe

DPP - dodatkowe punkty pomiarowe

PP - pion pomiarowy

U - niepewność pomiarowa rozszerzona, przy poziomie ufności 95%, z uwzględnieniem współczynnika rozszerzenia $k=2$

WM_E - wartość wskaźnikowa poziomu emisji pól elektromagnetycznych dla miejsc dostępnych dla ludności dla składowej elektrycznej pola

WM_H - wartość wskaźnikowa poziomu emisji pól elektromagnetycznych dla miejsc dostępnych dla ludności dla składowej magnetycznej pola

7. Stwierdzenie zgodności

Na podstawie wytycznych podanych w Rozporządzeniu Ministra Zdrowia z dnia 17 grudnia 2019 r. w sprawie dopuszczalnych poziomów pól elektromagnetycznych w środowisku (Dz.U. 2019 poz. 2448) oraz sposobów sprawdzania dotrzymania tych poziomów zgodnie z Rozporządzeniem Ministra Klimatu z dnia 17 lutego 2020 r. w sprawie sposobów sprawdzania dotrzymania dopuszczalnych poziomów pól elektromagnetycznych w środowisku (Dz.U. 2020 poz. 258) oraz Rozporządzeniem Ministra Klimatu i Środowiska z dnia 6 maja 2022 r. zmieniającego rozporządzenie w sprawie sposobów sprawdzania dotrzymania dopuszczalnych poziomów pól elektromagnetycznych w środowisku (Dz.U. 2022 poz. 1121), dotyczących źródła wymagań, które muszą być spełnione, w oparciu o zasadę podejmowania decyzji zgodną z pkt. 26 Rozporządzenia Ministra Klimatu z dnia 17 lutego 2020 r. (Dz.U. 2020 poz. 258), na podstawie wyników pomiarów pól elektromagnetycznych wykonanych w dniu 2023-04-27 stwierdzono, że wszystkie wyniki przeprowadzonych pomiarów w danym obszarze pomiarowym oraz wyznaczone na tej podstawie wskaźniki WME oraz WMH są mniejsze od wartości dopuszczalnych – zgodnie z przepisami wydanymi na podstawie art. 122 ust. 1 ustawy z dnia 27 kwietnia 2001 r. – Prawo ochrony środowiska – załącznikiem do Rozporządzenia Ministra Klimatu i Środowiska z dnia 17 lutego 2020 r. w sprawie sposobów sprawdzania dotrzymania dopuszczalnych poziomów pól elektromagnetycznych w środowisku (Dz.U. 2020 poz. 258, pkt 26).

8. Oświadczenie.

Wyniki badania odnoszą się wyłącznie do badanego obiektu.

Bez pisemnej zgody sprawozdanie nie może być powielane inaczej, jak tylko w całości.

Uwagi i zastrzeżenia przyjmowane są w formie pisemnej.

9. Spis załączników.

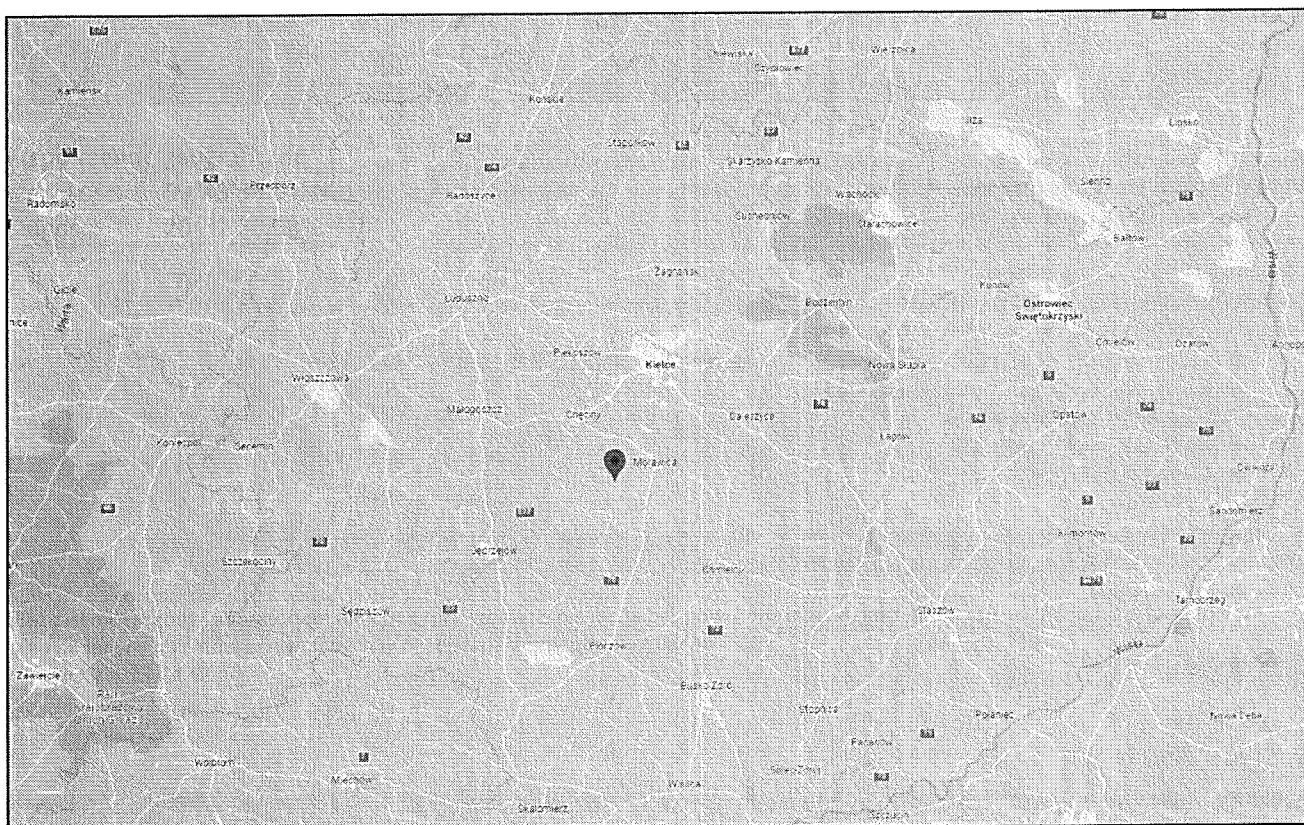
Załącznik 1. Lokalizacja obiektu.

Załącznik 2. Widok pionów pomiarowych

Załącznik 3. Widok stacji bazowej

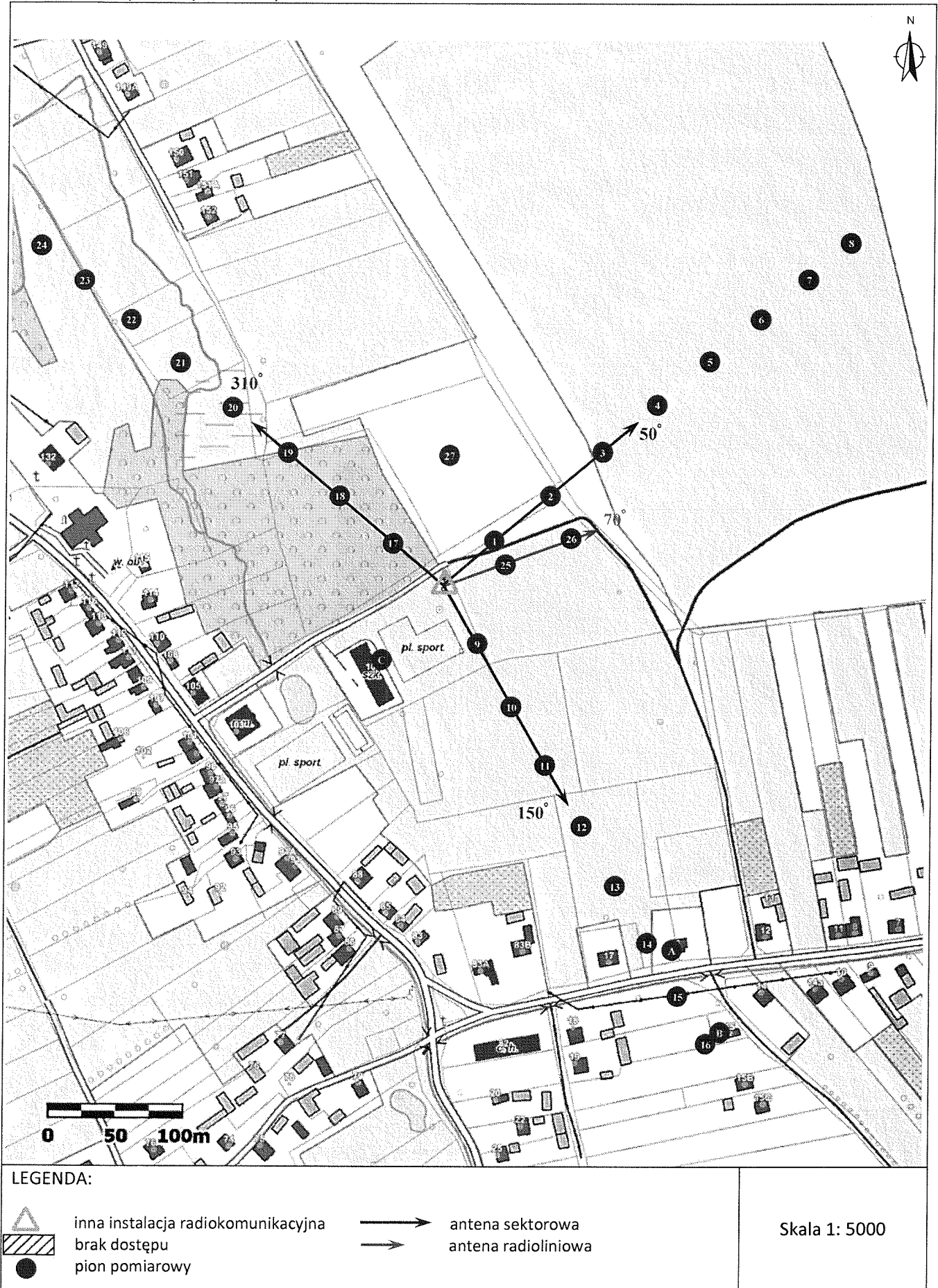
Koniec sprawozdania

Załącznik 1. Lokalizacja obiektu



Współrzędne geograficzne	
szerokość:	50°43'39.61"N
długość:	20°32'20.08"E

Zał. 2. Widok pionów pomiarowych



„Bez pisemnej zgody Laboratorium niniejsze sprawozdanie nie może być powielane inaczej, jak tylko w całości. Ponadto wyniki dotyczą tylko badanych obiektów przywołanych w niniejszym sprawozdaniu z badań”
70/04/OŚ/2023-P4-W

Załącznik 3. Załączniki graficzne

