

MARZEC 2014 ROK V, NR 3 (44) NR INDEKSU ISSN 2081-173X

# KALEJDOSKO

POWIATU KIELECKIEGO

## „Amelka” w pierzynie

czyli  
CO SŁYCHAĆ W ULU

s. 6, 14





**Wydawca:**  
**STAROSTWO POWIATOWE  
W KIELCACH**  
25-516 Kielce  
al. IX Wieków Kielc 3  
tel. 41 344 54 29  
tel./fax 41 344 28 25  
e-mail: starostwo@powiat.kielce.pl

**Redaktor naczelny:**  
Agata Niebudek-Śmiech  
tel. 41 342 17 29  
e-mail: niebudek@powiat.kielce.pl

**Zespół redakcyjny:**  
Agata Lisowska,  
tel. 41 342 15 27  
e-mail: lisowska.a@powiat.kielce.pl  
Agnieszka Fiuk,  
tel. 41 342 15 27  
e-mail: fiuk.a@powiat.kielce.pl  
e-mail: kalejdoskop@powiat.kielce.pl

**Fotografie:**  
Archiwum  
Starostwa Powiatowego  
w Kielcach

**Kolportaż:**  
„Kalejdoskop Powiatu Kieleckiego”  
dostępny jest w Starostwie Powiatowym  
w Kielcach oraz w urzędach miast  
i gmin powiatu kieleckiego.

Redakcja zastrzega sobie prawo  
skrótowania nadesłanych materiałów.  
Rozpowszechnianie wszelkich  
materiałów bez zgody Wydawcy  
jest zabronione.

WYDAWNICTWO BEZPŁATNE

Okładka:  
Ryszard Szymczuch podczas pracy  
na swojej pasiece  
fot. Agata Niebudek-Śmiech



#### Szanowni Czytelnicy

Jaka powinna być współczesna szkoła? Otwarta na wyzwania, przyjazna, stawiająca wysoko edukacyjną poprzeczkę i dobrze przygotowująca młodego człowieka do dorosłego życia. W szkole uczeń ma nie tylko zdobyć wiedzę, ale i nabyć ważne umiejętności społeczne. Z tymi wyzwaniami doskonale radzą sobie powiatowe szkoły ponadgimnazjalne. Uczniowie mogą w nich z powodzeniem realizować swoje pasje i ambicje, a życzliwa atmosfera pomaga w budowaniu niepowtarzalnych, koleżeńskich relacji. Dzięki wielu projektom realizowanym przez nasze placówki przy wsparciu unijnych środków, młodzież ma możliwość doskonalenia swoich umiejętności. I właśnie o ofercie naszych szkół ponadgimnazjalnych, na niespełna dwa miesiące przed rozpoczęciem naboru, piszemy w „Kalejdoskopie Powiatu Kieleckiego”.

W tym numerze naszego miesięcznika uświadomimy Czytelników polecam także rozważania dotyczące aktywności pań. Z okazji marcowego święta kobiet zastanawiamy się jak na przestrzeni ostatnich lat zmieniło się postrzeganie ról obu płci.

Tak jak co miesiąc przekazujemy Państwu także garść informacji o życiu samorządu powiatu kieleckiego m.in. o planowanych tegorocznych inwestycjach drogowych, programie „Powiat kielecki przyjazny dla mieszkańców w ograniczaniu skutków niepełnosprawności” czy działaniach propagujących ekologię.

Bohaterem marcowego numeru „Kalejdoskopu” jest Ryszard Szymczuch pszczelarz z Mąchocic Kapitulnych, który od pięciu lat reprezentuje nasz powiat podczas Międzynarodowych Targów Rolnych w niemieckim Plauen. Kilkanaście dni temu uczestniczyłem w tegorocznej edycji tej imprezy i z satysfakcją muszę stwierdzić, że stoisko powiatu kieleckiego cieszyło się ogromnym zainteresowaniem.

Zapraszam do lektury „Kalejdoskopu Powiatu Kieleckiego”.

*Zdzisław Lmaitka*  
*Starosta kielecki*

# Mają moc i siłę

Dzisiejsze kobiety z powodzeniem łączą życie rodzinne z pracą i pasją. Każdego dnia udowadniają swoją wielką siłę, walczą ze stereotypami i obalają mity.

Przedsiębiorczych kobiet w naszym województwie jest coraz więcej. Dowodzą tego najnowsze dane Urzędu Statystycznego w Kielcach. Panie prowadzą własne firmy, zajmują wysokie stanowiska i świetnie sobie radzą. Wytrwałość i coraz większa determinacja kobiet z każdym rokiem winduje je coraz wyżej na szczeblach zawodowej kariery.

## Podejmować wyzwania

Nie dziwi to Marii Klusek, skarbnika powiatu kieleckiego. - Z wiekiem kobieta nabiera doświadczenia, ale mogę podać też kilka przykładów kobiet młodych z ogromną siłą, charyzmą, to liderki w szkołach i w życiu – mówi skarbnik. Dodaje, że w kierowanym przez nią wydziale finansów większość stanowią kobiety. Obowiązkowe i pracowite. Potrafią wyjść z każdej trudnej sytuacji.

Barbara Piwnik – sekretarz powiatu kieleckiego przyznaje, że w ostatnich latach wiele zmieniło się na dobre w postrzeganiu kobiet, choć wciąż muszą one udowadniać, że w niczym nie ustępują mężczyznom. - Coraz chętniej podejmujemy wyzwania i śmiało wkraczamy w enklawy zarezerwowane dotychczas dla mężczyzn. Jesteśmy konsekwentne w dążeniu do celu, zdyscyplinowane, sumienne i dobrze zorganizowane. Mamy w sobie wiele empatii, jesteśmy wrażliwsze i postrzegamy świat przez pryzmat człowieka. Ważne jest, aby kobiety nie ulegały zakorzenionym od wieków stereotypom i nie myślały o sobie, że są gorsze i w wielu dziedzinach nie mają szans konkurować z mężczyznami – przekonuje sekretarz.

## Odporne na stres

Dyrektor Powiatowego Centrum Pomocy Rodzinie w Kielcach – Anna Bielna mówi, że kobiety decydują się na wykonywanie „męskiego” zawodu, bo w pewnych kwestiach są w stanie poradzić sobie lepiej. - Jesteśmy bardziej dokładne, mamy lepszą intuicję, a to ważne w kontaktach z ludźmi. Niektórzy mężczyźni boją się kobiet zdecydowanych, silnych, ale są też panowie, którym imponują takie kobiety –



Silna reprezentacja kobiet powiatu kieleckiego – od lewej: Małgorzata Stanioch, Anna Bielna, Barbara Piwnik i Maria Klusek

mówi Anna Bielna. – Reagując na trudne sytuacje nie panikujemy, a mając oparcie w rodzinie, jesteśmy odporne na stres.

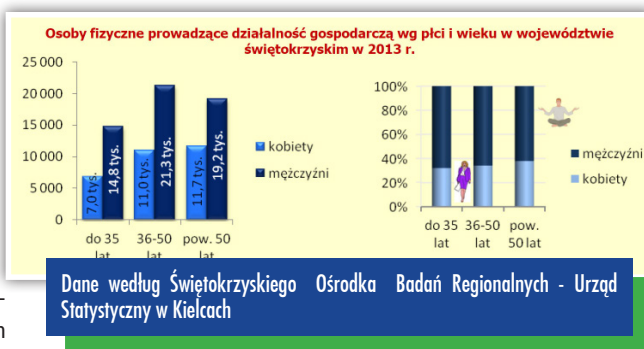
Małgorzata Stanioch, dyrektor Powiatowego Urzędu Pracy w Kielcach mówi, że dostęp kobiet do niektórych stanowisk jest nadal utrudniony. - Zaczyna się to powoli zmieniać, widać to chociażby w bankach.

etatach, często odbywa się to kosztem rodziny i wtedy potrzebne jest wsparcie ze strony mężczyzny.

- Kobiety zawsze były silne, to natura nas tak stworzyła – dodaje Barbara Barszcz. – Pojęcie słaba płeć straciło na znaczeniu. XXI wiek pokazał, że jesteśmy świetnymi liderkami, mamy moc i siłę.

Elżbieta Dudek dodaje, że kobiety potrafią zgromadzić w sobie niezwykłą siłę i wolę walki. – Studiują, kończą kierunki zarezerwowane dla mężczyzn. Lepiej znoszą stres.

Dla Ireny Gmyr siła kobiety zależy od jej charakteru. - Jeżeli kobieta radzi sobie z obowiązkami domowymi, to poradzi sobie wszędzie. Od dawna wiemy, że kobiety jednocześnie



Kobieta musi być odważna. Model kobiety się zmienił, rola matki i żony to już za mało. Zarabiamy, inwestujemy w siebie, współuczestniczymy w utrzymaniu rodziny. Jesteśmy obecne w życiu społecznym, instytucjach państwowych, biznesie.

## Słaba płeć?

A jak postrzegają obecne kobiety radne powiatowe? Dla Teodory Jagiełło rodzina jest na pierwszym miejscu. Uważa, że kobiety doskonale wiedzą jak połączyć karierę z obowiązkami domowymi. – Powinnyśmy też znaleźć czas i przestrzeń dla siebie – mówi. – Kobiety pracują na wielu

śnie wykonują kilka zawodów. Uważam, że kobiety są bardzo wszechstronne – mówi. Małgorzata Sitarz dodaje, że kobiety mają zdecydowanie trudniejszy start. – Kiedy mężczyźni kontynuują karierę, my często musimy zatrzymać się i poświęcić dla rodziny. Ale potem szybko ich doganiamy. Z kolei Danuta Żebrowska ocenia, iż biorąc życie w swoje ręce, panie konkurują z mężczyznami na równych zasadach. - Radzimy sobie coraz lepiej, potrafimy łączyć kilka funkcji naraz. Żyjemy w czasach prawdziwej emancypacji. I wierzę, że zmieniając siebie, zmienimy swoje życie i otaczający nas świat. ■



# W maju rusza nabór do szkół ponadgimnazjalnych Dobry klimat do nauki

Choć to dopiero półmetek roku szkolnego, nasze placówki już przygotowują się do naboru. Pewne jest, że od września pojawią się nowe, atrakcyjne kierunki kształcenia.

Powiatowe szkoły ponadgimnazjalne przygotowują się do naboru. Pragną zachęcić absolwentów gimnazjów ciekawą ofertą edukacyjną.

## Do szkół w mundurze

Zespół Szkół Ponadgimnazjalnych nr 5 Łopusznie przymierza się do uruchomienia kierunku - technik ekonomista oraz w liceum ogólnokształcącym klasy - bezpieczeństwo wewnętrzne.

- Kierunek ekonomiczny to nasz ukłon w stronę dziewcząt, wiemy, że jest zapotrzebowanie na kształcenie w tym zawodzie - mówi Irena Marcisz, dyrektor Zespołu Szkół Ponadgimnazjalnych nr 5 w Łopusznie.

Natomiast w systemie 2-letniego kształcenia policealnego placówka planuje uruchomić kierunek - technik turystyki wiejskiej. Biorąc pod uwagę dynamiczny rozwój agroturystyki w naszym regionie - jest szansa, że i tu będzie wielu chętnych.

Oprócz tych nowości placówka w Łopusznie ma do zaproponowania absolwentom gimnazjów cały wachlarz interesujących kierunków kształcenia - np. geodezję czy architekturę krajobrazu w technikum, piekarza czy stolarza w zawodówce.

Kandydaci do szkół ponadgimnazjalnych mogą składać dokumenty, do najwyżej trzech szkół. Wszelkie informacje na temat kierunków kształcenia w powiatowych szkołach ponadgimnazjalnych dostępne są w specjalnie przygotowanym informatorze oraz na naszej stronie internetowej - [www.powiat.kielce.pl](http://www.powiat.kielce.pl)

Ciekawą, nową ofertę będzie miał do zaproponowania absolwentom gimnazjów Zespół Szkół nr 2 w Chęcinach. Planuje się tu uruchomienie kierunków - technik usług fryzjerskich (cykl 4-letni) oraz technik usług kosmetycznych (cykl 2-letni, policealny). W liceum ogólnokształcącym ma zostać wprowadzona innowacja policyjno-prawna, zaś na kierunku technik mechanik - wojskowo-informatyczna.

- Magnesem, który mam nadzieję, przyciągnie absolwentów gimnazjów, będzie kierunek - technik urządzeń i systemów energetyki odnawialnej. Dla tej właśnie klasy powstanie nowoczesna pracownia za 200 tys. zł utworzona w ramach projektu „PWP - mój nowy zawód w zielonej gospodarce” - mówi Halina Kołodziejczyk, dyrektor Zespołu Szkół nr 2 w Chęcinach.



Młodzież kształcąca się w Zespole Szkół nr 2 w Chęcinach korzysta z nowoczesnych pracowni



Zespół Szkół nr 8 w Nowej Słupi stwarza młodym ludziom warunki do zdobywania wiedzy

Projekt, którego realizacja potrwa do końca 2015 r., zakłada nie tylko wyposażenie pracowni, ale także praktyki oraz staże dla uczniów i doskonalenie kadry pedagogicznej.

Młodzieży, która zamierza kształcić się w technikum Zespół Szkół nr 2 proponuje aż dziesięć kierunków (m.in. technik elektryk, analityk, obsługi turystycznej czy ekonomista). Ci, którzy zdecydują się na szkołę zasadniczą, będą mogli zdobyć zawód elektromechanika, ślusarza, mechanika pojazdów samochodowych czy monter mechatroniki. W cyklu policealnym - oprócz wspomnianego już kierunku kosmetycznego - prowadzony będzie nabór na specjalność technik bezpieczeństwa i higieny pracy oraz opiekun medyczny.

## Geodeta i ekonomista

Zespół Szkół nr 1 w Bodzentynie będzie chciał przyciągnąć absolwentów gimnazjów pięcioma kierunkami w technikum (kelner, technik obsługi turystycznej, informatyk, inżynierii środowiska i melioracji, hotelarstwa) oraz czterema w zasadniczej szkole zawodowej (cukiernik, fryzjer, piekarz i kucharz). W liceum ogólnokształcącym będzie można się kształcić w klasach o profilu policyjno - prawnym oraz pożarniczo - prawnym, zaś szkoła policealna proponuje naukę w zawodach - opiekun w domu pomocy społecznej, informatyk oraz technik bezpieczeństwa i higieny pracy.

Na brak wyboru kierunków kształcenia nie będą narzekać także ci gimnazjaliści, którzy zdecydują się na kontynuowanie nauki w Zespole Szkół



Multimedialna sala językowa w Zespole Szkół Ponadgimnazjalnych nr 1 w Bodzentynie



Dobrze wyposażona, z dostępem do sieci biblioteka w Zespole Szkół nr 3 w Chmielniku

nr 3 w Chmielniku. Oprócz liceum ogólnokształcącego, będzie można wybrać jeden z trzynastu kierunków technikalnych (m.in. logistyk, geodeta, ekonomista, mechanik). Chętni do nauki w zawodowce będą mogli kształcić się w ośmiu zawodach (m.in. murarz-tylnik czy monter izolacji budowlanych). Szkoła policealna proponuje zaś sześć kierunków (np. rachunkowość czy drogownictwo).

A jak będzie wyglądać oferta Zespołu Szkół nr 8 w Nowej Słupi? Tu młodzieży kończącej gimnazja zaproponowano dziesięć kierunków w technikum (m.in. technik agrobiznesu, handlowiec czy mechanik) i 13 w zawodowce (np. wędliniarz, cukiernik, dekarz czy cieśla). Szkoła policealna zaoferuje zaś zdobywanie zawodu informatyka i technika administracji.

## Gonić rynek pracy

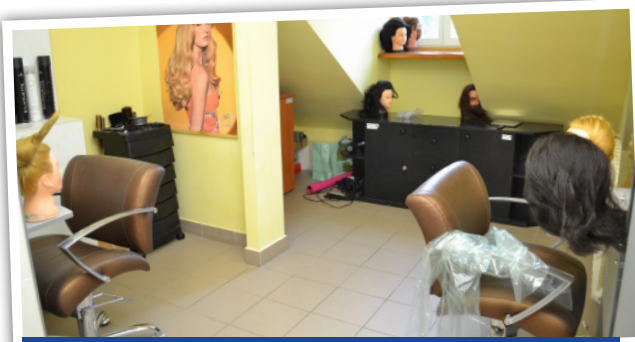
- Chcemy, by nasze szkoły nadążały za bardzo dynamicznym rynkiem pracy, który w dużym stopniu wyznacza kierunki kształcenia. Dlatego tak ważny jest systematyczny monitoring zawodów oraz szybka reakcja na zmiany zachodzące na rynku pracy – mówi odpowiedzialny za oświatę Zenon Janus, wicestarosta kielecki.

### Terminarz rekrutacji do szkół ponadgimnazjalnych:

- Składanie dokumentów i podań przez kandydatów do szkół ponadgimnazjalnych dla młodzieży – **12 maja – 25 czerwca 2014 r.**
- Doręczanie przez kandydatów do wybranej szkoły kopii świadectwa ukończenia szkoły, kopii zaświadczeń o wynikach egzaminu gimnazjalnego poświadczonych przez dyrektora gimnazjum, które ukończył kandydat – **do 2 lipca 2013 r. do godz. 15.00**
- Postępowania kwalifikacyjne komisji rekrutacyjno - kwalifikacyjnych w szkołach procedur - **do 4 lipca 2014 r.**
- Ogłoszenie wstępnych list kandydatów zakwalifikowanych do szkół ponadgimnazjalnych – **4 lipca 2014 r. do godz. 12.**
- Potwierdzenie woli podjęcia nauki w danej szkole poprzez dostarczenie oryginału świadectwa ukończenia gimnazjum i oryginału zaświadczenia o wynikach egzaminu gimnazjalnego – **od 4 lipca 2014 r. od godz. 13 do 8 lipca 2014 r. do godz. 15.**
- Ogłoszenie ostatecznych list uczniów przyjętych do poszczególnych szkół i podanie informacji o wolnych miejscach – **9 lipca 2014 r. do godz. 12.**
- Przeprowadzenie rekrutacji uzupełniającej. Składanie przez kandydatów niezakwalifikowanych do żadnej ze szkół oryginału dokumentów (świadectwa i zaświadczenia o wyniku egzaminu gimnazjalnego) do szkół dysponujących wolnymi miejscami - **do 11 lipca 2014 r. do godz. 12.**
- Ogłoszenie list uczniów przyjętych w wyniku rekrutacji uzupełniającej – **14 lipca 2014 r. godz. 10.00**
- Przeprowadzenie dodatkowej rekrutacji do szkół, które dysponują wolnymi miejscami - **do 29 sierpnia 2014 r.**

Niewątpliwym atutem szkół powiatowych są doskonale wyposażone pracownie. W placówce w Bodzentynie uczniowie korzystają z pracowni internetowych, centrum multimedialnego z tablicami interaktywnymi, profesjonalnej pracowni językowej, nowoczesnej biblioteki, wyremontowanej i doposażonej sali gimnastycznej, siłowni, sali bilardowej, sali do gry w tenisa stołowego, sali z X – box oraz strzelnicy sportowej. Natomiast Zespół Szkół nr 2 w Chęcinach może pochwalić się pracowniami komputerowymi, multimedialnymi tablicami interaktywnymi, mechatronicznymi, profesjonalnym laboratorium języków obcych, nowoczesną bibliotekę z ogólnodostępnym centrum multimedialnym i bogatym księgozbiorem. Do dyspozycji uczniów jest także sala gimnastyczna z siłownią, boisko oraz internat ze stołówką.

Doskonale wyposażone pracownie przedmiotowe znajdują się w Zespole Szkół nr 3 w Chmielniku. Uczniowie mają tu możliwość korzysta-



Pracownia fryzjerska w Zespole Szkół Ponadgimnazjalnych nr 5 w Łopusznie

nia z pełnowymiarowej hali sportowej, profesjonalnej siłowni oraz sali gimnastycznej. Warunki nowoczesnego kształcenia stwarzają także – Zespół Szkół Ponadgimnazjalnych nr 5 w Łopusznie oraz Zespół Szkół nr 8 w Nowej Słupi.

Koła zainteresowań, dodatkowe zajęcia edukacyjne, koła naukowe, możliwość rozwijania pasji, przyjazna atmosfera – to wszystko znajdziemy w ofercie powiatowych szkół ponadgimnazjalnych.

- Nasze placówki to szkoły z tradycjami, których mury opuściło wielu wybitnych absolwentów. Bez wątpienia stwarzają one znakomity klimat do nauki i co niezwykle istotne – kształtują osobowość wychowanków – podkreśla starosta Zdzisław Wrzałka.

## Erasmus z plusikiem

Dziś o ucznia trzeba walczyć, oferując mu atrakcyjne kierunki kształcenia, wysoki poziom nauczania i ciekawą ofertę zajęć dodatkowych. Tablica i kreda to zdecydowanie za mało – młodzież oczekuje nowoczesnych pomocy dydaktycznych, interesujących programów edukacyjnych i wyposażenia ich w takie umiejętności, które sprawią, że swobodnie będą poruszać się na rynku pracy. Dodatkowym magnesem, który z pewnością przyciągnie absolwentów gimnazjów, są ciekawe projekty, które dają szansę zarówno nauczycielom, jak i uczniom na poszerzenie swojej wiedzy i zdobycie nowych umiejętności.

Naszemu szkolom z pomocą przychodzi unijne wsparcie zarówno w ramach Kapitału Ludzkiego, jak i programu „Uczenie się przez całe życie”. Dzięki wsparciu finansowemu realizowane są takie projekty jak np. „Nowoczesne kadry w oświacie”, „Błękitny Projekt”, „Absolwent na rynku pracy 2”, „Nowoczesne kształcenie kluczem do Europy”. Przed naszymi placówkami oświatowymi stoi kolejna szansa, bowiem wraz z nowym programowaniem unijnym rusza „Erasmus +”, w ramach którego przeznaczono niebagatelną kwotę 15 mld euro, o 40 proc. wyższą niż w perspektywie 2007-2014. Z programu będzie mogło skorzystać ponad 4 miliony osób – studentów, młodzieży, uczniów i dorosłych, którzy dzięki unijnemu wsparciu będą mogli zdobyć doświadczenie zawodowe, podejmować studia krajowe i zagraniczne czy uczestniczyć w praktykach i stażach.



# Nie zapominamy o pszczołach

Dzieci z powiatu kieleckiego o życiu pszczoł wiedzą prawie wszystko. Co się dzieje z nimi w zimę, co latem oraz co należy robić, by owady te żyły jak najdłużej. To efekt konkursu „Magiczny świat pszczoł”.



Laureaci konkursu wraz ze starostą kieleckim – Zdzisławem Wrzalką

Na konkurs wpłynęły 123 prace z 43 przedszkoli, zerówek i klas I-III. Ogłoszono go w ramach jubileuszowej, dziesiątej edycji Programu Edukacji Ekologicznej „Dla Ziemi, dla siebie”. Zwycięzcami konkursu w grupie przedszkoli i klas „O” i w grupie klas I-III zostali uczniowie Publicznej Szkoły Podstawowej w Kajetanowie w gminie Zagnańsk. - Zanim dzieci przystąpiły do konkursu, najpierw obejrzały film edukacyjny o pszczołach, który potem omawialiśmy. Mieliśmy lekcje edukacyjne w terenie. Potem dzieci robiły drobne elementy, które następnie

połączyliśmy we wspólną kompozycję - wyjaśnia Edyta Pastuszko, opiekunka klas „O” w Kajetanowie.

Wychowawczynie klasy pierwszej - Joanna Kołodziejczyk o swojej klasie mówi, że jest bardzo zdolna plastycznie. - To ciekawy i potrzebny konkurs, bo dzięki niemu w naszej szkole dużo się mówiło o pożytecznych owadach - opowiada nauczyciel.

A co mówią dzieci o swoich pracach? - Malowaliśmy pszczoły farbami, niektórzy dekorowali je plasteliną. Wykorzystywaliśmy wszystkie

znane nam metody plastyczne - mówią Natalia Moćko i Janek Adamczyk z Kajetanowa. Inni chwalą się wiedzą o życiu pszczoł, wiedzą co się dzieje z ulem zimą i jak ginie królowa. - W naszej szkole dużo mówiliśmy o tym, jak należy chronić pszczoły - mówi z dumą Piotr Foks. Inspiracją dla laureatów II miejsca z Zespo-

**Bogdan Gierada, członek Zarządu Powiatu w Kielcach:**



- Dzięki konkursowi uczniowie dowiedzieli się o znaczeniu pszczoł w środowisku, o ich zwyczajach, zaangażowaniu w pracę w ulu i podczas zbierania nektaru. W tym roku szkolnym przewidzieliśmy jeszcze dwa konkursy: „Segreguj razem z nami - butelki typu PET oraz papier” dla szkół podstawowych oraz konkurs fotograficzny „Życie pszczoł w obiektywie” dla starszych uczniów. Mają one zachęcić uczniów do dbałości o otaczające nas środowiska i dostrzegania piękna przyrody.

łu Szkół Ogólnokształcących w Wolicy w gminie Chęciny była lekcja praktyczna z pszczelarzem. - Pan na zajęcia przyniósł wszelkie akcesoria, które pomagają mu w pracy z owadami. Opowiadał o życiu pszczoł, zwyczajach i o tym jak wygląda ich życie wewnątrz ula - mówią uczniowie.

Laureatom konkursu wręczono nagrody w postaci materiałów edukacyjno - przyrodniczych, o łącznej wartości ponad 10 tys. zł.

## Nagrodzimy ludzi kultury

Zapraszamy do składania wniosków do „Dorocznej Nagrody za osiągnięcia w dziedzinie twórczości artystycznej, upowszechniania i ochrony kultury”.

Doroczna nagroda to wyróżnienie dla artystów, literatów, działaczy społecznych czy animatorów kultury. To oni z wielką pasją dbają o rozwój kulturalny oraz ochronę dziedzictwa, aktywnie działają w swoich społecznościach lokalnych. Przypomnijmy, że w ubiegłym roku główną nagrodę indywidualną otrzymała - Urszula Oettingen - pracownik naukowy Uniwers-

ytetu Jana Kochanowskiego, prezes stowarzyszenia „Siekierno - nasza ojczyzna”, zaś wyróżnienie - znakomity muzyk - Piotr „Kuba” Kubowicz. W kategorii dorosłych zespołów artystycznych zwyciężyło „Echo Łysicy” z Bielin, zaś wyróżnienie przypadło kapeli „Ciekoty”. Wśród wykonawców dziecięcych triumfowały „Świątokrzyskie Diabliki” z Nowej Słupi, wyróżniono Chór Cantata z Chęcin.

W tym roku wnioski wraz z uzasadnieniem należy składać do 30 czerwca 2014 r. (liczy się data wpływu do urzędu) na adres: **Starostwo Powiatowe w Kielcach, Al. IX Wieków Kielc 3, 25-516 Kielce**. Dostępne są one wraz z regulaminem na naszej stronie internetowej - **www.powiat.kielce.pl**. Szczegółowe informacje można uzyskać w Referacie Kultury, Turystyki i Sportu Starostwa Powiatowego w Kielcach pod numerem telefonu: **41 342 14 36**. (nieb.)



**Zenon Janus, wicestarosta kielecki:**

- Nagrody w dziedzinie kultury przyznajemy

tym, którzy w szczególny sposób przyczynili się do rozwoju ruchu artystycznego w powiecie kieleckim, kształtują naszą artystyczną wrażliwość, dbają o dziedzictwo kulturalne powiatu kieleckiego.

**Laureaci konkursu:**

**I grupa wiekowa** - przedszkolaki i uczniowie klas „O”: I miejsce - Publiczna Szkoła Podstawowa w Kajetanowie gm. Zagnańsk (klasa O), II miejsce - Zespół Wychowania Przedszkolnego w Ocieskach gm. Raków, III miejsce - Zespół Placówek Oświatowych w Promniku, gm. Strawczyn (klasa O), Wyróżnienie - Szkoła Podstawowa w Bolminie, gm. Chęciny (klasa O).

**II grupa wiekowa** - uczniowie szkół podstawowych (klasy I-III): I miejsce - Publiczna Szkoła Podstawowa w Kajetanowie, gm. Zagnańsk (kl. I), II miejsce - Zespół Szkół Ogólnokształcących w Wolicy, gm. Chęciny (kl. III), III miejsce - Szkoła Podstawowa w Kowali, gm. Sitkówka - Nowiny (kl. III), wyróżnienie - Szkoła Podstawowa w Bilczy, gm. Morawica (kl. II b).

# Wspólnie wybudują drogi

Zarząd Powiatu w Kielcach prześle 2 mln zł na inwestycje drogowe realizowane wspólnie z gminami. Dodatkowo powiat kielecki otrzymał promesę w wysokości 1 mln 200 tys. zł.

Dzięki wsparciu z Ministerstwa Administracji i Cyfryzacji otrzymaliśmy promesę dotacyjną na usuwanie skutków klęsk żywiołowych w wysokości 1 mln 200 tys. zł na remonty dwóch dróg w powiecie: Bieliny - Makoszyn oraz Bardo - Sadków.

- Myślę, że pieniądze od wojewody przyczynią się do poprawy jakości i komfortu życia mieszkańców naszego powiatu - stwierdza starosta Zdzisław Wrzałka.

- W pierwszej kolejności będziemy chcieli wyremontować drogę Bieliny - Makoszyn. Jest to droga powiatowa łącząca gminę Bieliny z drogą krajową nr 74. Długość odcinka to blisko 2,5 kilometra. Kolejną inwestycją, jeśli nam wystarczy środków, będzie ponad dwukilometrowy odcinek drogi w miejscowości Bardo do Sadkowa na terenie gminy Raków. Wartość zniszczeń

spowodowanych przez powódź oszacowano na 773 tys. zł - mówi Michał Godowski, członek Zarządu Powiatu w Kielcach. - Teraz będziemy się starali jak najszybciej ogłosić przetargi na te inwestycje.

To nie koniec dobrych wiadomości. - Zarząd Powiatu przeznaczy 2 mln zł dodatkowych środków na remonty dróg - mówi Michał Godowski. - Ta kwota pozwala uzupełnić wkład powiatu na realizację wspólnych zadań drogowych z samorządami gminnymi.

Wśród zaplanowanych inwestycji znalazło się 21 zadań

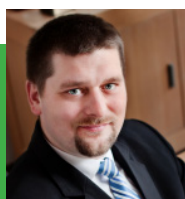
rocznych i pięć wieloletnich przedsięwzięć - jak budowa chodnika w ciągu drogi powiatowej w Domaszowicach, Brzezinach czy Nidzie. Wśród zaplanowanych inwestycji znalazły się także: przebudowa drogi powiatowej Zawada - Szewce - Zagrody na terenie gminy Sitkówka - Nowiny, budowa kładki dla pieszych wraz z budową chodnika w ciągu drogi powiatowej w miejscowości Jasiów - ETAP II na terenie gminy Zagnańsk. W planach jest również realizacja projektów budowlanych - przebudowy dróg powiatowych na



Promesę na usuwanie skutków klęsk żywiołowych odebrał starosta kielecki - Zdzisław Wrzałka

odcinku Makoszyn - Widelki na terenach gmin Bieliny i Daleszyc oraz projekt na budowę chodnika wraz ze ścieżką rowerową przy drodze na odcinku Mąchocice - Ciekoty.

- Planujemy jeszcze przebudowę drogi powiatowej Masłów - Wola Kopcowa - Domaszowice w ramach tzw. powodziówek oraz budowę chodników w Sadkowie i Starej Zbelutce na terenie gminy Łągow. To zadanie chcemy zrealizować z kolei ze „schetynówek” - mówi Michał Godowski.



**Michał Godowski.**  
członek Zarządu Powiatu w Kielcach:

- Połączonymi siłami gmin i powiatu można zrealizować wiele wspólnych inwestycji. Warto dodać również, że finansowe zaangażowanie gmin ma ogromny wpływ na zakres prac.

## Skutecznie rehabilitować

Zabiegi rehabilitacyjne, wypożyczalnia sprzętu, specjalistyczne badania - takie formy wsparcia oferuje program „Powiat kielecki przyjazny dla mieszkańców w ograniczaniu skutków niepełnosprawności”.

Program realizowany jest przez powiat kielecki od 2007 r. Początkowo współfinansowany był z PFRON-u, później jednak cały ciężar kontynuacji projektu spadł na barki samorządu. Na jego potrzeby zakupiono m.in. wysokospecjalistyczny sprzęt rehabilitacyjny i samochód przystosowany do przewozu osób niepełnosprawnych. A wszystko to po to, by wspierać niepełnosprawnych mieszkańców powiatu kieleckiego w powrocie do zdrowia.

W ubiegłym roku do programu, którego koordynatorem jest Powiatowe Centrum Usług Medycznych w Kielcach, włączyło się 11 gmin oraz miasto Kielce, przekazując na jego realizację łączną kwotę 102 tys. zł. Powiat kielecki ze swojego budżetu dołożył 208 tys. zł. Dzięki

temu 328 osób mogło skorzystać z rehabilitacji ruchowej, fizjoterapii, masażu i badania gęstości kości, 432 - z porad psychologicznych, logopedycznych, zaś z wypożyczalni sprzętu - 252 osoby. Warto podkreślić, że niepełnosprawni mieszkańcy gmin dowożeni byli bezpłatnie na zajęcia.

- Mamy świadomość, że gdyby nie ten projekt, wiele osób nie miałoby szans na rehabilitację. Dlatego warto rozmawiać z wójtami i burmistrzami z gmin z naszego powiatu, by włączyli się do działań - mówi Jacek Barański, członek Zarządu Powiatu w Kielcach.

W tym roku niepełnosprawni mieszkańcy powiatu kieleckiego również będą mogli liczyć na wsparcie w ramach programu. Jak na razie wolę współfinansowania przedsięwzięcia potwierdzi-

ły gminy - Bieliny, Chęciny, Daleszyc, Górnolągow, Masłów, Miedziana Góra, Nowa Słupia, Raków, Sitkówka- Nowiny i Zagnańsk. Czekamy na deklaracje kolejnych samorządów, bowiem jest to warunkiem uczestnictwa mieszkańców poszczególnych gmin w projekcie. (nieb.)

**Jacek Barański,**  
członek Zarządu Powiatu w Kielcach:

- Zainteresowanie

programem jest bardzo duże, stwarza on bowiem osobom niepełnosprawnym możliwość skorzystania z zabiegów rehabilitacyjnych, poradnictwa psychologicznego, badań gęstości kości czy bezpłatnej wypożyczalni sprzętu. Nie muszę nikogo przekonywać do tego jak ważna jest kontynuacja tego przedsięwzięcia przy wsparciu finansowym gmin.





## KLUB RADNYCH



**ANDRZEJ MICHALSKI**

### ZGODA BUDUJE, NIEZGODA RUJNUJE

Takiej treści makatka wisiała na ścianie w kuchni mojej babci. Dzisiaj patrzę refleksyjnie na swoje życie i otaczający mnie świat. Wiem, że dla mojej babci najważniejsza była miłość i zgoda w rodzinie.

Od 7 lat jestem radnym powiatu kieleckiego i staram się współpracować z innymi w myśl wyżej wymienionego przysłowia. Współpraca i dobre stosunki są warunkiem koniecznym do osiągnięcia sukcesu, do polepszenia życia mieszkańców i zapewnienia im bezpieczeństwa. Dzięki dobrej współpracy między radnymi zostało wyremontowanych wiele dróg i powstały przy nich chodniki. Poprawie ulega szkolnictwo zawodowe i w większym zakresie udziela się pomocy osobom poszukującym pracy. Niestety wiele zależy od państwa, które zrzuca na barki samorządów nowe zadania nie gwarantując w 100 % środków finansowych na ich realizację. Pojawiają się również problemy we współpracy z przedstawicielami samorządu gminnego. W ubiegłym roku uczestniczyłem w sesji Rady Gminy Górno, która odbyła się w Woli Jachowej. Z pewnym zakłopotaniem wysłuchałem krytycznych uwag pod adresem kilku radnych. Były to stwierdzenia krytykujące osoby, a nie sprawy, w których zabierali głos. Pod moim adresem również padło stwierdzenie, że „grzecznością tu nic nie osiągnę”. Uświadomiłem sobie, że trafiłem na pole bitwy, gdzie obowiązuje zasada: „albo jesteście z nami albo przeciwko nam”.

Może nie wszyscy wiedzą, ale każdy radny zgodnie ze ślubowaniem, które złożył, sprawuje swoje obowiązki rzetelnie i uczciwie, mając na względzie dobro gminy i jej mieszkańców.

Nie rozumiem, dlaczego w gminnej gazecie - „Głos Górna” i lokalnej prasie pojawiają się artykuły opłacone za publiczne pieniądze, które naruszają dobre obyczaje i przedstawiają opinie publicznej w złym świetle pracę kilku radnych.

Tak wiele nas łączy. Wspólna historia, tradycja i wiara naszych przodków. Biermy, więc przykład z sąsiednich samorządów, które osiągają sukcesy i pracujemy w zgodzie dla dobra naszych mieszkańców.

Andrzej Michalski  
Radny Klubu PiS



Prawo i Sprawiedliwość



**KAZIMIERZ BIELECKI**



**IRENA GMYR**



**MIROSŁAW GĘBSKI**



**ANDRZEJ MICHALSKI**

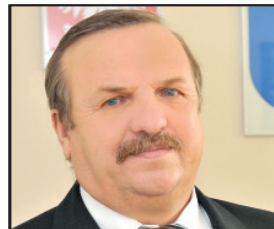


**TOMASZ PLEBAN**



**TOMASZ ZBRÓG**

## KLUB RADNYCH



**MARIAN FERDEK**

### OŚWIATOWE WYZWANIA

Wysoki poziom kształcenia to dobrze wykształcona kadra pedagogiczna, która sprosta oczekiwaniom współczesnej oświaty. Powiat kielecki realizuje projekt pt. „Nowoczesne Kadry Oświaty Powiatu Kieleckiego” w ramach Programu Operacyjnego Kapitał Ludzki. W ramach projektu przeszkolono 260 nauczycieli w zakresie: wykorzystania urządzeń multimedialnych w nauczaniu poszczególnych przedmiotów, w procesie resocjalizacji młodzieży, doradztwa zawodowego. Ponadto grupa uczestniczy w kursach doskonalących, m. in.: „Florystyka”, „Dekoracja potraw”, „Kurs barystyczny”, „Kurs barmański”, „Praca z wychowankiem trudnym” i wielu innych.

Cztery szkoły, dla których organem prowadzącym jest powiat kielecki, realizują projekt „Edukacja zawodowa w praktyce” w ramach Kapitału Ludzkiego. Realizowany jest on przez Świętokrzyskie Centrum Doskonalenia Nauczycieli w Kielcach w partnerstwie z Izłą Gospodarczą „Grono Targowe Kielce” i Świętokrzyskim Centrum Innowacji i Transferu Technologii Sp. z o.o. W ramach projektu szkoły zostały wyposażone w nowoczesny sprzęt multimedialny oraz pomoce branżowe. Ponadto młodzież otrzyma wsparcie m.in. poprzez: udział w dodatkowych zajęciach dydaktycznych i warsztatach, płatnych stażach; praktykach zawodowych. Wsparciem zostaną objęci także nauczyciele przedmiotów zawodowych.

Współpraca europejska w ramach programów unijnych jest dla wszystkich uczestników nowym wyzwaniem i ciekawym doświadczeniem. Nabyte umiejętności i kompetencje kluczowe posłużą im do osobistego rozwoju i ułatwią zatrudnienie nie tylko w kraju, ale też w całej Europie.

Okres programowania na lata 2014 – 2020 „Erasmus +” stwarza nowe możliwości sięgania po środki finansowe na rozwój oświaty, na działania wzmacniające aspiracje uczniów i nauczycieli oraz współpracę międzynarodową w zakresie wsparcia psychologicznego – pedagogicznego. Powiat kielecki wspólnie z dwoma partnerami zagranicznymi planuje złożenie wniosku, który objąłby wsparciem grupę specjalistów z trzech poradni psychologicznej – pedagogicznej: z Bodzentyna, Chmielnika i Piekoszowa oraz dwóch młodzieżowych ośrodków wychowawczych w Podzamczu i Rembowie.



Platforma Obywatelska



**MARIAN FERDEK**



**JACEK BARAŃSKI**



**TEODORA JAGIEŁŁO**



**MIECZYSLAW KĘDZIERSKI**



**DARIUSZ SKIBA**



**GRZEGORZ ŚWIT**

Marian Ferdek  
Radny Klubu PO



## KLUB RADNYCH



### STANISŁAW RĘKAS WYRÓŻNIONY

9.02.2014 r. odbyła się uroczysta gala wręczenia nagród i wyróżnień „Człowiek Roku 2013”. Tegoroczna edycja konkursu była jubileuszową – po raz piętnasty Kapituła przyznała zaszczytny tytuł. W tym wyjątkowym wydarzeniu wzięli udział mieszkańcy gminy Pierzchnica, a także przedstawiciele władz: Mirosław Pawlak – poseł na Sejm RP; Lucjan Pietrzyk – poseł na Sejm RP; Piotr Żołądek – członek Zarządu Województwa Świętokrzyskiego; Zdzisław Wrzałka – starosta kielecki; Michał Godowski – członek Zarządu Powiatu Kieleckiego; Andrzej Piwowarski – sekretarz Gminy Chmielnik; Halina Olenzka – prezes zarządu Fundacji „Nadzieja Rodzinie”; Stanisław Piotr Rękas – radny Powiatu Kieleckiego; Dariusz Michalski – prezes Fundacji Rozwoju Regionu Pierzchnica; ks. kan. Marian Gawinek – proboszcz Parafii Pierzchnica; radni Gminy Pierzchnica. Gospodarzami tegorocznej Gali były osoby pełniące najważniejsze funkcje w naszej społeczności: Wójt Gminy Pierzchnica Stanisław Strąk oraz przewodnicząca Rady Gminy Maria Łopatowska.

Laureatem konkursu „Człowiek Roku 2013” została Bożena Petrus – dyrektor Zespołu Szkół w Pierzchnicy, znakomity pedagog, oddany społeczności lokalnej. W 2013 r. przygotowała profesjonalny program podniesienia efektywności nauczania w ZS. W oparciu o ten program pozyskała dotację dla szkoły w wysokości 1 mln 200 tys. zł. z POKL. Była to najwyższa dotacja w Województwie Świętokrzyskim.

Wyróżnienie w konkursie otrzymał m.in. radny powiatowy – Stanisław Rękas, który współfinansował odnowienie figur Jezusa Chrystusa w kościele w Pierzchnicy i Drugni. Był inicjatorem powstania Koła Gospodyń Wiejskich w Drugni. Sfinansował odnowienie figury Świętego Jana Nepomucena przy kapliczce w Drugni oraz doprowadzenie prądu do kapliczki celem jej podświetlenia. Był głównym organizatorem imprez plenerowych: „Wianki 2012” i „Wianki 2013” w Drugni. Swoimi działaniami przyczynił się do rozwoju Gminy Pierzchnica.

Wyróżniono też Kazimierę Kruk, Mieczysława Stępnia, Arkadiusza Ogłozę i KGW w Drugni.

Stanisław Rękas  
Radny Klubu PSL



BARBARA BARSZCZ



JAN CEDRO



ELŻBIETA DUDEK



BOGDAN GIERADA



ZENON JANUS



STEFAN PACAK



ANDRZEJ PIWOŃSKI



STANISŁAW RĘKAS



MAŁGORZATA  
SITARZ



JÓZEF  
SZCZEPAŃCZYK



IRENEUSZ ŻAK



DANUTA  
ŻEBROWSKA

## KLUB RADNYCH



Sojusz Lewicy  
Demokratycznej



WŁADYSŁAW JACEWICZ

### TRZY RAZY „Z”- ZBUDOWAĆ, ZANIEDBAĆ, ZAPOMNIEĆ

Mam wrażenie, że zbyt często władze i urzędnicy pracują według zasady „Trzy razy z – zbudować, zaniedbać, zapomnieć”. Taką myślą natknęło mnie obserwowanie tego, co się dzieje z chodnikiem w Tumlinie, z którego często korzystam lub przejeżdżam obok niego w drodze do pracy. Kostka kruszeje, zarasta trawą, a skarpy obsuwają się, niszcząc powierzchnię chodnika.

Obserwując to jest mi tym smutniej, bo wiem, że to była inwestycja powiatu kieleckiego, którego jestem radnym. A przecież byłem inicjatorem budowy chodnika w poprzedniej kadencji. Kiedyś był ładny, równiutki, aż chciało się tam spacerować. A teraz? Zapomniany i zaniedbany, niszczy coraz bardziej.

Czy nasz zarząd już zapomniał z jaką pompą lubi otwierać drogowe inwestycje? Oj, są wtedy fanfary i przecinanie wstęgi, wywiady dla mediów, pamiątkowe zdjęcia. I sprawa odfajkowana, zbudowane. Pozostaje realizacja dwóch kolejnych punktów – zaniedbać i zapomnieć. Piękna tuż po oddaniu inwestycja zaczyna niszczeć, nikt jej nie konserwuje, jakby władza wierzyła, że coś może trwać wiecznie. Co ciekawe, ci sami ludzie, prywatnie dobrze wiedzą, jak zadbać o swoje mienie. Kiedy kupią samochód, to i olej w nim regularnie wymieniają i opony na zimę. A powiatowe? No właśnie.

Oczywiście zaraz usłyszę, że budżet jest mały, na wszystko nie wystarcza pieniędzy. Mnie ten argument nie przekonuje. Bo jakoś nie zabrakło pieniędzy na wielką siedzibę powiatu właśnie nowo zbudowaną na rogu Wrzosowej i Tarnowskiej. Byłem jedynym radnym, który miał wątpliwości co do realizacji tej inwestycji. Bo dobry gospodarz tak nie robi. Nie buduje się nowych rzeczy, budynków, dróg i chodników, gdy nie ma zapewnionych środków na ich konserwację, sprzątanie, a w perspektywie modernizację. Najpierw trzeba zadbać o to, co już mamy, a dopiero jak zostanie, wydawać na nowe.

Krytykuję tu nasz zarząd, ale widzę i wiem, że to przypadek nie tylko powiatu. Co jakiś czas słyszę o nowych inwestycjach, które nie dały efektu, bo nie ma pieniędzy na ich utrzymanie. To po co je budowano?! Żeby straszyły i dawały przykład ludzkiej nieroztropności? Ba, gdzieś burzą nawet olbrzymi szpital, który miał być największy w Polsce, a nie przyjął nawet jednego pacjenta i już nie przyjmie. Trudno tu obwiniać jakąkolwiek opcję polityczną, bo podczas trwającej wiele lat inwestycji zmieniło się kilka rządów i każdy dzielnie brnął w nietrafioną budowę.

Czas z tym skończyć, bo na taką rozrzutność nas po prostu nie stać. Niech zacznie obowiązywać nowa zasada trzech „z” – zbudować, zadbać, zapamiętać.

Władysław Karol Jacewicz  
Radny Klubu SLD



RYSZARD  
BARWINEK



WŁADYSŁAW  
JACEWICZ



TOMASZ LATO



RYSZARD MAŃKUS



RYSZARD  
MATULIŃSKI

# Badają wzorcowo

Świętokrzyskie Centrum Matki i Noworodka siódme w Polsce pod względem jakości badań mammograficznych.



Lecznica przy ul. Prostej w Kielcach przejdzie gruntowną termomodernizację

Krajowy Ośrodek Koordynujący Program Wczesnego Wykrywania Raka Piersi zbadał 215 placówek medycznych w Polsce, które mają podpisaną umowę z Narodowym Funduszem Zdrowia. Jak

wynika z przeprowadzonego rankingu powiatowa placówka służby zdrowia - Świętokrzyskie Centrum Matki i Noworodka - Szpital Specjalistyczny w Kielcach zajął siódme miejsce pod względem

badan mammograficznych.

- To wielki powód do zadowolenia oraz sukces całego personelu, tym bardziej, że w zeszłym roku nasz szpital w tym rankingu zajął 22 miejsce - mówi kierujący lecznicą, Rafał Szpak. - Placówki na pierwszym miejscu zdobyły 178 punktów, my mamy ich niewiele mniej, bo 168. Brano pod uwagę kwalifikacje personelu, procedury wykonywania badań, jakość sprzętu, na którym pracuje jednostka.

Starosta kielecki Zdzisław Wrzałka nie kryje zadowolenia z lokaty szpitala. - Cieszę się, że powiatowa jednostka zdobyła tak wysokie miejsce. Zależy nam, aby pacjentki z naszego regionu miały jak najlepszą opiekę medyczną - mówi starosta.

To nie koniec dobrych wiadomości z lecznicy przy ul. Prostej. Dzięki unijnemu wsparciu z Regionalnego Programu Operacyjnego szpital przejdzie gruntowną termomodernizację.

- Udało nam się uzyskać dofinansowanie w jednym z ostatnich rozdań unijnych środków z perspektywy 2007-2013. Nasza lecznica wystąpiła w konsorcjum ze Świętokrzyskim Centrum Krwiodawstwa i Krwiolecnicstwa, Miastem Kielce oraz gminą Nowy Korczyn - mówi Rafał Szpak. - Konsorcjum złożyło wniosek na łączną kwotę prawie 10 mln zł, większość tej sumy bo 8 mln zł, to unijne dofinansowanie. Okazało się, że w jedności jest siła. Pomysł złożenia wspólnego wniosku wyszedł od przewodniczącego Rady Społecznej naszej lecznicy - wicestarosty Zenona Janusa, który uważał, że wspólne przedsięwzięcie kilku instytucji publicznych będzie lepiej ocenione przez komisję. I miał rację.

Jak dodaje - nasz szpital zrealizuje zadanie za 6,5 mln zł, z czego 80 proc. to środki z RPO. W ramach przedsięwzięcia przeprowadzona zostanie kompleksowa termomodernizacja wszystkich budynków szpitala, przewidziano zakup pomp ciepła do ogrzewania wody użytkowej, remont kapitalny instalacji ciepłej oraz kotłowni szpitalnej. Te wszystkie inwestycje dadzą spore oszczędności - wyniosą one ok. 30 proc., a szpitale budynki zyskają nową elewację.

Prace powinny ruszyć na przełomie kwietnia i maja, zaś inwestycja powinna być zakończona do czerwca 2015 r. ■

## Nasi w Plauen

Miody, wyroby wędliniarskie, rękodzieło artystyczne - tak wyglądała oferta powiatu kieleckiego na targach rolnych w niemieckim Plauen.

19 Europejskie Targi Rolne w niemieckim Plauen rozpoczęły się sobotą, 8 marca i trwały przez cały następny tydzień. Tradycyjnie od lat powiat kielecki reprezentował nasz kraj podczas tej prestiżowej, międzynarodowej imprezy. W tym roku na naszym stoisku można było nabyć wyroby wędliniarskie firmy WiR z Łopuszna, miody Ryszarda Szymczucha, soki „Smaki Ogrodu” Edyty Kot, ręcznie rzeźbione świece z pracowni autorskiej „Candelina” w Chmielniku, rękodzieło Józefy Buckiej z gminy Miedziana Góra oraz rzeźby artystów ludowych z powiatu kieleckiego.

Jako jedyny reprezentant Polski na tej międzynarodowej imprezie powiat kielecki wykreował już swoją dobrą markę - powodzeniem wśród odwiedzających cieszyły się wyroby firmy WiR oraz miody z pasieki „Ryś”.

Warto przypomnieć, że podczas ubiegłorocznych targów szynka królewska z nogą firmy WiR zajęła II miejsce w kategorii mięsa i ryby.

Udział w targach był także okazją do spotkań z władzami partnerskiego powiatu Vogtland w Saksonii. W tym roku nasza delegacja - starosta kielecki - Zdzisław Wrzałka i członek Zarządu Powiatu w Kielcach - Jacek Barański rozmawiali m.in. o rynku pracy. To efekt sierpniowej wizyty Niemców w Polsce, kiedy to starosta Tassilo Lenk przekazał listę 150 branży (m.in. turystyka, hotelarstwo, służby medyczne, budowlanka), w których w kierowanym przez niego powiecie brakuje pracowników.

W 2015 r. powiat kielecki będzie gospodarzem Międzynarodowych Targów Rolnych w Plauen. (nieb.)



## W sercu miasta



**Położony w centrum Chmielnika kościół parafialny pw. Niepokalanej Poczęcia Najświętszej Marii Panny przyciąga wzrok swoją strzelistą, jasną bryłą**

Był rok 1730. Wtedy to Jerzy Ożarowski, oboźny wielki koronny i właściciel Chmielnika za zgodą kardynała Jana Lipskiego, biskupa krakowskiego rozpoczął w tej miejscowości budowę nowej świątyni. Nie doczekał jednak końca prac, bowiem zmarł w 1742 r. Dzieło przejęli po nim Andrzej Moszczyński, wojewoda inowrocławski wraz ze swoją żoną Elż-

bietą. Świątynia została konsekrowana w 1783 r. przez biskupa Wojciecha Boxę Radoszewskiego.

Jak czytamy w przewodniku zamieszczonym na stronie internetowej Urzędu Miasta i Gminy Chmielnik - fasada chmielnickiego kościoła zwieńczona jest trójkątnym szczytem w formie attyki z monogramem Chrystusa Pana. Wnętrze kościoła jest jednonawowe. Wykonany w drewnie ołtarz główny usytuowany jest w absydie. Pochodzi on z 1886 r. i ma konstrukcję dwukondygnacyjną - dolna ozdobiona jest czterema kolumnami, zaś górna - dwoma.

Wzrok przyciąga obraz patronki parafii - Niepokalanej Panny stojącej na księżycu. Został on namalowany w 1736 r. Po jego bokach znajdują się rzeźby świętych apostołów - Piotra i Pawła. Przy kościele znajduje się popiersie ś.p. ks. biskupa Diecezji Kieleckiej - Mieczysława Jaworskiego. (nieb.)

## Żeberka duszone w ziemniakach

Prezentujemy przepis pań z Koła Gospodyń Wiejskich z Woli Jachowej z gminy Górnio z Konkursu na Najsmaczniejszą Potrawę Powiatu Kieleckiego w 2011 roku. Żeberka duszone w ziemniakach to prawdziwe „chłopskie jadlo”. Smaczne i zdrowe.

### Składniki:

5 kg ziemniaków, 2 kg żeberka, 4 duże cebule, pieprz i sól.

### Wykonanie:

Cebulę kroimy w kostkę, dusimy, dodajemy żeberka, razem dusimy około godziny dodając sól i pieprz do smaku. Ziemniaki obieramy i trzemy na drobnych oczkach, uduszone żeberka z cebulą mieszamy z ziemniakami, przyprawiamy solą i pieprzem. Danie to wykładamy na dużą blachę szczelnie nakrywamy i pieczemy w piekarniku około 4 godzin w temperaturze 180.



POWIAT KIELECKI

15-lat

+



## 60 mandatów

**Wkroczyliśmy w jubileuszowy rok 15-lecia samorządu powiatowego. Jakie były nasze początki, jak budowaliśmy małą ojczyznę? Najciekawsze fakty z historii prezentujemy w naszym cyklu.**

Pierwsza kadencja, która przypadła na lata 1999 – 2002, to czas tworzenia struktur samorządu średniego szczebla. Wszyscy uczyli się czym jest samorządność, bo przecież mimo, iż powiaty istniały w Polsce do 1975 r., to jednak były wówczas jednostkami scentralizowanymi, pozbawionymi jakiegokolwiek samodzielności. Tymczasem głównym założeniem reformy administracyjnej kraju było oddanie państwa obywatelom. Przedstawiciele społeczności lokalnych 19 gmin tworzących powiat kielecki zasiedli w Radzie Powiatu Kieleckiego. W pierwszej kadencji mieliśmy aż 60 radnych powiatowych. Mandaty zostały rozdzielone między pięć komitetów wyborczych – najwięcej, bo aż po 17 trafiło do SLD



**Pierwsza Rada Powiatu w Kielcach liczyła 60 osób. Wiele z nich wciąż prowadzi aktywną działalność społeczną**

i Przymierza Społecznego, 13 otrzymało AWS, 9 - Wspólnota Świętokrzyska, zaś 4 - Nasza Gmina. Przewodniczącym Rady Powiatu w Kielcach pierwszej kadencji został Henryk Milcarz, zaś wiceprzewodniczącymi – Barbara Piwnik i Stanisław Okólski. Skład pierwszego Zarządu Powiatu w Kielcach przedstawiał się następująco – Wiesław Jerzy Gałka – starosta, Ryszard Barwinek wicestarosta oraz członkowie Zarządu – Marek Gos, Teodor Krzemiński, Marek Kwiecień i Henryk Salwa. Funkcję sekretarza powiatu sprawował Stefan Strojny, który tuż przed zakończeniem kadencji – 8 lipca 2002 r. został desygnowany na stanowisko starosty kieleckiego.

Pierwszy okres istnienia powiatu kieleckiego to praca nad przygotowaniem urzędu do wykonywania ustawowych zadań publicznych. Opracowano i przyjęto Statut Powiatu Kieleckiego oraz Regulamin Organizacyjny Starostwa Powiatowego w Kielcach. Powstającym wydziałom przypisano zakresy zadań do realizacji. Swoje zadania przyjęły także jednostki organizacyjne, wśród nich – przejęty 1 stycznia 2000 r. – Powiatowy Urząd Pracy. (nieb.)

## Najmłodsza sołtys

[ Dla Anety Karlińskiej – sołtysa miejscowości Jasień i Barycz w gminie Łopuszno doba trwa zdecydowanie za krótko. – Praca na rzecz mieszkańców, to moje powołanie – mówi. ]

**A**neta Karlińska. Opowiada, że sołtysowanie przejęła w genach po tacie Lucjanie Skrzypczyku, który sołtysem był 22 lata. – Mając 23 lata objęłam funkcję sołtysa. To moja druga kadencja. Wiedziałam na czym polega ta praca i jak trudna jest to rola do wypełnienia, bowiem oczekiwania społeczne są duże – mówi.

### Najważniejszy człowiek

Dla pani Anety człowiek jest na pierwszym miejscu. Niepowodzenia nie odbierają jej woli walki. Na co dzień jest pracownikiem socjalnym w Miejskim Ośrodku Pomocy Rodzinie w Kielcach. – Nie ma dnia, abym nie rozmawiała z ludźmi o ich problemach, nie podejmowała działań mających na celu polepszenie ich sytuacji – mówi.

Najważniejszy cel to integrowanie i mobilizowanie mieszkańców do wspólnego działania. – Wspólnymi siłami można wiele zdziałać. Jestem konsekwentna i skuteczna w działaniu. Myślę, że wyniosłam to z domu rodzinnego, za co jestem wdzięczna rodzicom – mówi. Angażuje się w rozwiązywanie problemów całej gminy. – Jestem

członkiem zespołu opracowującego strategię rozwiązywania problemów społecznych. Dostrzegam pogłębiającą się pauperyzację naszej społeczności lokalnej, wzrastającą niepewność jutra rodzin. Staram się być aktywna na różnych polach, również tych codziennych, pomagam starszym w załatwianiu spraw urzędowych, współpracuję z parafią, jestem pośrednikiem pomiędzy mieszkańcami a samorządem.

### Dwa place zabaw

Podczas wizyty w Karwnie na Kaszubach sołtys widziała unijną wioskę fantazji. Ta wizyta zainspirowała ją do zorganizowania zebrań wiejskiego, podczas którego zdecydowano o przeznaczeniu funduszu sołeckiego na place zabaw. – Mieliśmy do dyspozycji ok. 12 tys. zł. W pierwszym roku zakupiliśmy urządzenia do Jasienia, a w kolejnym do Baryczy. W okresie trzech lat wydaliśmy 30 tys. zł. Przydałaby się jeszcze świetlica, ale wiem jakie są realia. Jestem ostrożna w obietnicach.

W 2010 r. pełniła funkcję starościny gminnych dożynek. Pod koniec 2013 r. powstało Stowarzyszenie Twórczość, Aktywność, Rozwój, Tradycja START. Pani Aneta została członkiem tego stowarzyszenia, którego celem jest popularyzacja zdrowego trybu życia.

– Staram się reagować na problemy dotyczą-



ce infrastruktury drogowej, poprzez zgłaszanie modernizacji dróg, napraw oświetlenia ulicznego, bądź budowę chodnika – mówi. I wylicza dalej. – Cieszę się, że wyremontowano drogę powiatową od miejscowości Jasień – Barycz, potem kolejny odcinek Barycz – Antonielów. Środki pochodziły po połowie z gminy i powiatu. W lipcu oddano do użytku drogę powiatową na odcinku Jasień – Rudniki.

Aneta Karlińska po skończeniu studiów pierwszego stopnia na kierunku praca socjalna, podjęła studia na kierunku pedagogika opiekuńczo – wychowawcza. Zrobiła także kurs instruktora nauki jazdy kat. B, a obecnie dokształca się na kierunku administracja.

– Moim marzeniem jest dobro ludzi, chciałabym, by wszyscy cieszyli się każdą chwilą w życiu – typowe marzenia, ale ważne dla mnie jako sołtysa – dodaje. ■

## Ważne daty

**Place zabaw, kanalizacja, świetlice wiejskie – to przykłady zadań, na które przeznaczane są pieniądze z funduszu sołeckiego. 31 marca mija termin podjęcia przez gminy stosownych uchwał.**

Pieniądze z funduszu można wydać na zadania służące poprawie życia mieszkańców, ale tylko takie które są zadaniami własnymi gminy oraz są zgodne ze strategią jej rozwoju. O tym, na co zostaną przeznaczone środki, decydują mieszkańcy sołectw.

O tym, czy w gminnej kasie takie środki pojawią się, decyduje rada gminy, która stosowną uchwałę musi podjąć do 31 marca. Zgodnie z planowanymi zmianami w ustawie o funduszu sołecznym uchwała rady o jego wyodrębnieniu ma mieć charakter permanentny, czyli ma obowiązywać w kolejnych latach kalendarzowych aż do podjęcia uchwały o niewyrażeniu zgody na wyodrębnienie funduszu.

Natomiast jeżeli radni nie zamierzają wydzielać funduszu sołeckiego również muszą przegłosować odpowiednią uchwałę. I ta uchwała obowiązywać będzie tylko przez jeden rok budżetowy.

Skąd proponowane zmiany? Otóż wiele gmin chciało na stałe, a nie tylko na jeden rok, wprowadzić fundusz sołecki. Stąd postulaty, by nie wracać do procedowania co dwanaście miesięcy. Takie rozwiązanie ma umożliwić społecznościom planowanie przedsięwzięć w dłuższej perspektywie czasowej.

Inna ważna data to 31 lipca – do tego dnia sołtysi powinni otrzymać od władarzy gmin informację o wysokości funduszu przypadającego na sołectwo.

Natomiast do 30 września zebranie wiejskie powinno przyjąć listy zadań do realizacji w ramach funduszu, a sołtys ma obowiązek przekazać wnioski wójtowi.

Nowa ustawa o funduszu sołecznym została skierowana do podpisu do prezydenta RP. (nieb.)

## Sołtys roku

Do 31 marca można zgłaszać kandydatów do tytułu Sołtysa Roku 2013 województwa świętokrzyskiego.

Organizator konkursu – Zarząd Stowarzyszenia Sołtysów Ziemi Kieleckiej – pragnie nagrodzić aktywnych sołtysów, którzy działają na rzecz swoich społeczności lokalnych.

Kandydatów do nagrody mogą zgłaszać: rady sołeckie, mieszkańcy sołectwa, rady parafialne, organizacje pozarządowe oraz samorządy lokalne. O przyznaniu tytułu „Sołtysa Roku” zadecyduje Kapituła Konkursu, składająca się z przedstawicieli Zarządu SSZK i przedstawiciela marszałka województwa świętokrzyskiego

Zgłoszenia należy przysyłać na adres: **Feliks Januchta ul. Zagórska 1226-085 Miedziana Góra.**

Konkurs zostanie rozstrzygnięty do 30 kwietnia 2013 r., a nagrody zostaną wręczone podczas Zjazdu Sołtysów 28-29 czerwca. Główna nagroda w konkursie wynosi 20 tys. zł.



# Wspominaliśmy Żołnierzy Wyklętych Zachowali się jak trzeba

Oto członkowie bandy ze swoim hersztem. Skazani na śmierć lub dożywocie za zuchwałe napady i morderstwa. Ludowa władza przestrzega, że wielu z nich w czasie wojny wysługiwało się Niemcom. Nic im się nie należy. Tylko kulka w łeb.

Taki wizerunek żołnierzy wyklętych budowano w Polsce przez dziesięciolecia. Tragiczne życiorysy tych, którzy walczyli w antykomunistycznym podziemiu dopiero po latach zostały odarte z fałszu i wypełnione prawdziwą treścią. Choć przecież wiele z tych biogramów wciąż czeka na zakończenie, do dziś bowiem nie udało się odnaleźć grobów dziesiątków niezłomnych, którzy nie złożyli broni w 1945 r. Dla nich okupacja wciąż trwała. Teraz już nie niemiecka lecz sowiecka.

## Bez modlitwy, bez krzyża

Sanitariuszka „Inka”. Rozstrzelana w 1946 r. spoczywa prawdopodobnie na cmentarzu garnizonowym w Gdańsku. Miała niespełna 18 lat. W ostatnim grypsie napisała: *Powiedzcie mojej Babci, że zachowałam się jak trzeba.*

Zamordowany dwa lata później pułkownik



Hołd żołnierzom podziemia składają władze powiatu kieleckiego

miałby sobie o nich przypomnieć, to raczej jako o zbrodniarzach, zdrajcach, pospolitych bandytach. Ale po latach zwrócono im cześć. Pamięć o żołnierzach antykomunistycznego, powojen-

starosta kielecki Zdzisław Wrzałka, który podkreślił, że naszym zadaniem jest ocalenie od zapomnienia tysięcy żołnierzy Polskiego Państwa Podziemnego. Jako przykład niezłomności podał on postać Józefa Franczaka, pseudonim – „Lalek”, ostatniego Żołnierza Wyklętego, który ukrywał się aż do 1963 r. Polowało na niego dziesiątki ubeków, przez lata otaczała go siatka zdrajców, a jednak wciąż wymykał się obławie. Aż przyszedł październik 1963 r. i śmierć w nierównej potyczce. Zwłoki Józefa Franczaka zostały złożone w bezimiennej mogile na cmentarzu w Lublinie. Dopiero w 1983 r., rodzina otrzymała pozwolenie na przeniesienie ciała do rodzinnego grobowca. Wówczas okazało się, że zostało ono pozbawione głowy.

- O żołnierzach wyklętych mówi się, że zabijano ich dwa razy - po raz pierwszy, gdy rozstrzeliwano ich, a po raz drugi, gdy chciano zabić o nich pamięć – mówił wicestarosta kielecki Zenon Janus podczas uroczystości w Chmielniku.



Pamięć o Żołnierzach Wyklętych przekazywana jest kolejnym pokoleniom

Witold Pilecki pochowany został na Łączce lub Służewiu. Ten niezłomny bohater, żołnierz Armii Krajowej, który dobrowolnie dał się osadzić w Auschwitz, by przekazywać stamtąd raporty, a później – po ucieczce z obozowego piekła – brał udział w powstaniu warszawskim, oskarżony został m.in. o współpracę z obcym wywiadem. Zginął jak prawdziwy męczennik.

A gdzie złożono ciało „Zagończyka” – majora Franciszka Józefa Jaskulskiego, jednego z najaktywniejszych partyzantów na Kielecczyźnie? Podstępnie zdradzony przez towarzysza broni został aresztowany w lipcu 1946 r. Czekalo go okrutne śledztwo i niechybny wyrok śmierci.

Bez pogrzebu, bez modlitwy, bez krzyża. Komuniści do końca chcieli wymazać Wyklętych ze świadomości Polaków. By nikt nie szukał ich grobów, nie odmawiał po cichu *Wieczny odpoczynek...*, nie wspominał... A jeśli już ktoś

nego podziemia przetrwała, bowiem wciąż przechowywana była w tradycji wielu polskich rodzin i współtowarzyszy broni.

## Rozkaz: dopaść „Lalka”

Żołnierze Wyklęci aż do początku lat 60. ubiegłego wieku walczyli przeciw sowietyzacji Polski. Na dzień wspomnienia ich czynów wybrano 1 marca. Tego dnia w 1951 roku wykonany został wyrok śmierci na kierownictwo IV Komendy Zrzeszenia „Wolność i Niezawisłość”.

Tych, którzy niemieckiej, a później sowieckiej okupacji powiedzieli „nie” wspominaliśmy w szczególny sposób w ostatnich tygodniach. 17 lutego w Bodzentynie odbyły się uroczystości z okazji 72 rocznicy przemianowania Związku Walki Zbrojnej w Armię Krajową, zaś 28 lutego w Chmielniku – powiatowe obchody Narodowego Dnia Pamięci Żołnierzy Wyklętych.

List do uczestników uroczystości skierował

Na terenie Kielecczyzny w 1945 r. w co najmniej 45 oddziałach walczyło ok. 2 tys. żołnierzy, którzy organizowali ataki na więzienia (m.in. rozbiście więzienia WUB w Kielcach w nocy z 4 na 5 sierpnia 1945 r.), siedziby UB i posterunki MO, przeprowadzali także akcje zbrojne (m.in. bitwa w Palonkach koło Pińczowa od 29 maja do 3 czerwca 1945 roku). W latach 1945-1946 Wojewódzki Urząd Bezpieczeństwa w Kielcach przeprowadził 1954 operację przeciwko Żołnierzom Wyklętym oraz aresztował 17282 osoby. Wojskowy Sąd Rejonowy w Kielcach w latach 1946-1955 skazał na śmierć 163 osoby. / na podstawie danych zebranych przez Marka Jończyka, IPN Delegatura w Kielcach/

# „Amelka” w pierzynie

- Nie ma nic piękniejszego niż widok pracujących pszczół - przekonuje z uśmiechem **Ryszard Szymczuch**, właściciel gospodarstwa pasiecznego „Ryś” w Młochach Kapitulnych.

Ryszard z radości aż zaciera ręce. Piękna pogoda, słońce grzeje na całego, choć w powietrzu czuć jeszcze zimę. Pakuje kombinezony do auta i wyrusza do Ameliówki, gdzie znajduje się jego pasieka. Zanim przekroczymy ogrodzenie, nakładamy na głowę kapelusz z siatką, która szczelnie zakrywa nam twarz. W takim specjalistycznym rynsztunku pszczoły nam niestraszne.

## Harmonia pracy

Ryszard Szymczuch potrafi o pszczołach opowiadać godzinami. I to tak, że słucha się tego jak fascynującej historii o nieznanym świecie.

- To, co mnie zawsze zachwycało w pszczołach, to ich ruch i ta niezwykła harmonia pracy - mówi Ryszard. - W tym jak wychodzą i wchodzą do ula nie ma żadnego przypadku. Jak matka pójdzie w róg ula, to reszta zaraz podąży za nią.

Z tej fascynacji i wielkiej pasji zrodził się pomysł na życie. A wszystko zaczęło się, gdy Rysiu jako dziesięcioletni chłopiec odwiedził swojego wujka - zapalonego pszczelarza.

- Akurat na drzewie wyroiły się pszczoły, zdjęliśmy rójkę i obsadziliśmy ją w ulu - wspomina z uśmiechem. - Aby otrzymać swój pierwszy rój przeszedł na nogach drogę z Barda do Rembowa, gdzie znajdowała się pasieka Janiny Sikory. I ta dziecięca fascynacja przetrwała lata, stając się dla Ryszarda i jego rodziny sposobem na życie.

- Na poważnie zacząłem zajmować się pszczelarstwem w 2001 r. Mieliśmy wówczas 60 uli, ale gospodarstwo szybko rozrastało się, zapotrzebowanie na miód było bowiem ogromne - wspomina Ryszard. Kilka lat później jego pasieka rozrosła się do 196 rodzin, dziś jest ich 201.



Ryszard Szymczuch prezentuje chwytaki do pozyskiwania propolisu

## Królowa musi odejść

Nad Ameliówką świeci mocne słońce. Barwne ule, ustawione w równych rzędach, są dumą Ryszarda Szymczucha. Jak mówi - dogłądanie pszczół, to praca, która nigdy się nie kończy, trwa nieprzerwanie siedem dni w tygodniu. Od rana do późnego popołudnia.

- A to jest „Amelka” - mówi, nie kryjąc satysfakcji i delikatnie wyciąga z ula oblepioną pszczołami ramkę. „Amelka” to krzyżówka linii pszczół, której hodowlą może poszczycić się gospodarstwo pasieczne „Ryś”. Ryszard dokładnie przegląda wszystkie ramki, a tuż przed zamknięciem ula, układa pod kłapą puchatą kołderkę.

- Jak w prawdziwym domu, pszczoły trzeba przykryć pierzynką, żeby nie zmarzły - tłumaczy obrazowo pszczelarz. Bowiem ul, to rzeczywiście domostwo, w którym obowiązują ustalone hierarchie oraz podział obowiązków. Najważniejsza jest matka - królowa, której zadaniem jest składanie jaj w ulu. To ona daje początek wszystkim pszczołom w roju.

- Hodowlą matek zajmuje się moja żona, to praca wymagająca doświadczenia i niezwykłej czujności - tłumaczy Ryszard Szymczuch. - Od jakości matek zależy bowiem rozwój całej rodziny pszczelej.

Największą grupę w roju tworzą robotnice czyli pszczoły pozbawione zdolno-

ści rozrodczych, które odpowiadają za wszystkie prace w ulu. Każda z nich ma przypisane obowiązki w swoim domostwie - jedne czyszczą ul, karmią larwy, inne - budują plastry, a jeszcze inne odbierają i przetwarzają nektar lub wylatują na zewnątrz w poszukiwaniu kwiatów. Gdy przyjdzie wiosna, robotnice zakładają komory dla nowych matek. A co ze starymi królowymi? Cóż, muszą opuścić ul albo zginąć... Bowiem jak mówi stare przysłowie - królowa jest tylko jedna. Młoda matka jest bardzo zazdrosna i nie znosi konkurencji...

## Słodki, złocisty...

Miód rzepakowy w smaku jest bardzo słodki, spadziowy ma zielonkawy odcień i głęboki, żywiczny smak, gryczany - lekko piecze w język. Każdy z ich smakuje wybornie i co niezwykle ważne - odznacza się dobroczynnymi właściwościami leczniczymi. Ale, by złocisty miód mógł cieszyć nasze podniebienie, potrzeba wielu długich miesięcy pracy.

- Najwięcej zajęć jest od maja - mówi Ryszard. - Wówczas wywozimy pszczoły na rzepak, potem na przełomie maja i czerwca przenosimy je na akacje, a później przychodzi czas na grykę i lipę.



Pszczoły to wielka pasja pana Ryszarda

Przez kolejne tygodnie pszczoły przewożone są na kolejne pożytki - wrzos, nawłóć pospolitą, a część trafia do lasu, gdzie zbierana jest spadź. Ale zbiór złocistych nektarów zależy od pogody i jej kaprysów.

- Miód to niesamowity dar natury - przekonuje Ryszard Szymczuch. Właściciel pasieki „Ryś” już po raz piąty reprezentował nasz kraj podczas Międzynarodowych Targów Rolnych w Plauen, które odbywały się na początku marca. Jak mówi, największą nagrodą dla niego jest to, gdy Niemcy podchodzą do stoiska powiatu kieleckiego z etykietą z jego miodów w ręce. I koniecznie chcą kupić nektary z jego pasieki.



Przed podjęciem pracy pszczoły trzeba uspokoić specjalnym preparatem



## Co to jest karta parkingowa i jak można ją uzyskać?

**Stanisław Furmanek, naczelnik Wydziału Zdrowia i Polityki Społecznej:**

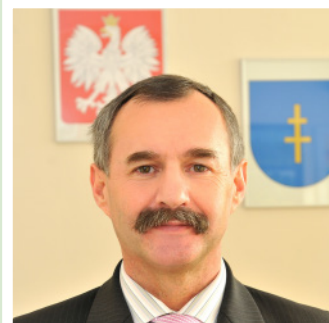
Zgodnie z ustawą „Prawo o ruchu drogowym” (Dz. U. 2012.1137 j.t.) osoba niepełnosprawna o obniżonej sprawności ruchowej, kierująca pojazdem samochodowym oznaczonym kartą parkingową, może nie stosować się do niektórych znaków drogowych dotyczących zakazu ruchu lub postoju (znak D-18a – „miejsce parkingowe zastrzeżone”).

Z tego szczególnego uprawnienia korzystać mogą również kierujący pojazdem przewożącym osobę o obniżonej sprawności ruchowej oraz pracownicy placówek zajmujących się: opieką nad osobami niepełnosprawnymi uprawnionymi do wydania karty, rehabilitacją społeczną osób niepełnosprawnych uprawnionych do wydania karty, rehabilitacją leczniczą osób niepełnosprawnych uprawnionych do wydania karty, edukacją osób niepełnosprawnych uprawnionych do wydania karty.

Uprawniona osoba niepełnosprawna lub kie-

rujący pojazdem samochodowym przewożący taką osobę mogą pod warunkiem zachowania szczególnej ostrożności nie stosować się do zakazów wyrażonych znakami: B-1 – „zakaz ruchu w obu kierunkach”, B-3 – „zakaz wjazdu pojazdów silnikowych, z wyjątkiem motocykli jednośladowych”, B-3a – „zakaz wjazdu autobusów”, B-4 – „zakaz wjazdu motocykli”, B-10 – „zakaz wjazdu motorowerów”, B-35 – „zakaz postoju”, B-37 – „zakaz postoju w dni nieparzyste”, B-38 – „zakaz postoju w dni parzyste”, B-39 – „strefa ograniczonego postoju”.

Karta parkingowa wydawana jest na podstawie orzeczenia o niepełnosprawności, orzeczenia o stopniu niepełnosprawności, orzeczenia o wskazaniach do ulg i uprawnień - wraz ze wskazaniem, że osoba niepełnosprawna spełnia przesłanki określone w art. 8 ust. 1 ustawy „Prawo o ruchu drogowym”. Wskazanie to stanowi obligatoryjny warunek wydania karty. Karta parkingowa powinna być umieszczona za przednią szybą pojazdu, w sposób umożliwiający odczytanie jej pierwszej strony.



Stanisław Furmanek, naczelnik Wydziału Zdrowia i Polityki Społecznej

Wnioski o jej wydanie można pobrać w Wydziale Zdrowia i Polityki Społecznej Starostwa Powiatowego w Kielcach – pokój nr 306 III piętro, budynek C1, w Biurze Obsługi Klienta Starostwa Powiatowego w Kielcach oraz ze strony internetowej: [www.powiat.kielce.pl](http://www.powiat.kielce.pl).

Do wniosku należy dołączyć kserokopie orzeczenia, zdjęcie o wymiarach 3,5 cm x 4,5 cm oraz dowód dokonania opłaty za wydanie karty parkingowej - 25 zł. Karta wydawana jest w ciągu kilku minut w dniu złożenia wniosku.



### Bieliny

Gmina uzyskała fundusze na budowę sieci wodociągowej i kanalizacyjnej w Kakoninie oraz sieci wodociągowej w Lechowiu, Czaplowie, Napękwie, Kakoninie, Hucie Nowej i w Bielinach przy ul. Staszica. Wartość projektu – 1 mln 662 tys. zł.

### Bodzentyn

Zorganizowano „II Bodzentyńskie ostatki”. W ostatnią sobotę lutego do sali Centrum Kultury przybyli ci, którzy chcieli posłuchać zespołów działających w gminie.

### Chęciny

Burmistrz Robert Jaworski podpisał umowę na dofinansowanie wodociągu w Mostach. Inwestycja będzie kosztować blisko 1,4 mln zł. Gmina pozyskała ponad 843 tys. zł, co stanowi 75 proc. kosztów netto zadania.

### Chmielnik

Uruchomiono nowoczesną sieć światłowodową. Z usług mogą skorzystać mieszkańcy Chmielnika oraz miejscowości: Łagiewniki, Zrecze Duże, Zrecze Małe, Śladków Duży, Śladków Mały, Przedeworze, Glinka, Gnojno.

### Daleszycze

Delegacja uczniów i nauczycieli z Gimnazjum Jana Pawła II przebywała w Zespole Szkół im. Dr. Correia Mateus



### Górnio

Gmina otrzymała promesę w kwocie 350 tys. zł na usuwanie skutków klęsk żywiołowych. To największe wsparcie ze wszystkich gmin dotkniętych klęskami żywiołowymi.

### Łagów

Gmina doposaży oddziały przedszkolne „0” w SP: w Piotrowie, Zbelutce, Łagowie i filii w Lechówku za prawie 400 tys. zł. W ramach projektu zostanie zakupione wyposażenie istniejących już placów zabaw.

### Łopuszno

W gminie w zeszłym roku przyszło na świat więcej chłopców. Na 95 nowo narodzonych dzieci 36 – to dziewczynki. Według danych z grudnia 2013 roku, gminę Łopuszno zamieszkuje 9099 osób.

### Masłów

Gmina jako jedna z trzech z województwa (za wyjątkiem Kielc), otrzymała dotację dla Placówki Wsparcia Dzieńnego-Promocyjek w wysokości 30 tys. 600 zł.

### Miedziana Góra

Ukazał się nowy „Głos Miedzianej Góry”, w którym mieszkańcy mogą przeczytać, iż nowym skarbnikiem w została Justyna Błaszczak.



### Mniów

Na drodze krajowej numer 74 w Mniowie drogowcy zastosują innowacyjne rozwiązanie - na skrzyżowaniu trasy z drogami powiatowymi w kierunku Rudy Strawczyńskiej i Stąporkowa - na szlakach podporządkowanych „zielone” będzie wzbudzone za pomocą tzw. pętli wirtualnej, czyli systemu kamer.

### Morawica

„Miłość niejedno ma imię” - pod takim hasłem w Zespole Szkół w Bilczy odbyła się piąta wieczornica, rozbrzmiewająca poezją i piosenką. Uczniowie szkoły, nauczyciele i rodzice przedstawili zebrany czym jest miłość.

### Nowa Słupia

30 marca o godz. 13.00 odbędzie się koncert galowy I Regionalnego Przeglądu Pieśni Pasyjnej i Pokutnej na Świętym Krzyżu. 22 marca odbędą się pierwsze przesłuchania konkursowe.

### Pierzchnica

Kazimierz Wojnowski został Honorowym Obywatelom Gminy Pierzchnica. Przez wiele lat wspierał materialnie dzieci i młodzież z gminy. Corocznie jego pomoc stanowi wartość wielu tysięcy złotych.

### Piekoszów

Od 1 lutego do 30 czerwca 2014 r. fundacja na rzecz promocji zdrowia „Puls”

realizuje Projekt: „AKADEMIA KOMPETENCJI KOMPUTEROWYCH PO PIĘDZIESIĄTCE”.

### Raków

W Szumsku powstała sekcja gitarowa. Zajęcia dla dzieci i młodzieży są bezpłatne. Prowadzi je Krzysztof Kucharski. Nauka odbywa się w każdy piątek o godzinie 16.30 w miejscowej bibliotece.

### Sitkówka Nowiny

Pierwsze miejsce w powiecie kieleckim zajął Samorządowy Zakład Podstawowej Opieki Zdrowotnej w Sitkówce-Nowinach w dorocznym plebiscycie „Echa Dnia” na najlepsze przychodnie w świętokrzyskiem.

### Strawczyn

Wyjątkowy koncert walentynkowy zagrali uczniowie i absolwenci ZPO w Obłęgorku. Podczas uroczystości przedstawiciele fundacji „Rozwój Dla Przyszłości” zbierali pieniądze na nowe protezy dla Stasia Gosa.

### Zagnańsk

Będzie rozbudowana oczyszczalnia ścieków w Barczy. Wartość projektu wynosi 1 mln 244 tys. zł przy dofinansowaniu 75 proc. kosztów kwalifikowanych netto, co daje kwotę ponad 758 tys. zł.

